



# DZIENNIK URZĘDOWY

WOJEWÓDZTWA KUJAWSKO – POMORSKIEGO

Bydgoszcz, dnia 15 kwietnia 2009 r.

Nr 34

TREŚĆ:

Poz.:

## ZARZĄDZENIE WOJEWODY

715 – nr 58/09 z dnia 3 kwietnia 2009 r. w sprawie wyborów uzupełniających do Rady Miejskiej w Więcborku ..... 1508

## ROZPORZĄDZENIE WOJEWODY

716 – nr 2/2009 z dnia 10 kwietnia 2009 r. w sprawie ustanowienia planu ochrony dla Tucholskiego Parku Krajobrazowego ..... 1510

## UCHWAŁY:

717 – nr XVII/111/08 Rady Gminy w Gąsawie z dnia 24 listopada 2008 r. w sprawie ustalenia wysokości ekwiwalentu pieniężnego dla członków Ochotniczej Straży Pożarnej, którzy uczestniczyli w działaniu ratowniczym lub szkoleniu pożarniczym organizowanym przez Państwową Straż Pożarną lub gminę ..... 1517

718 – nr XX/135/08 Rady Miejskiej Dobrzyń nad Wisłą z dnia 30 grudnia 2008 r. w sprawie ustalenia Regulaminu określającego tryb oraz szczegółowe zasady i warunki przyznawania świadczeń ze środków na pomoc zdrowotną dla nauczycieli oraz nauczycieli emerytów i rencistów zwanych dalej Funduszem Zdrowotnym ..... 1517

719 – nr XXI/143/09 Rady Miejskiej Dobrzyń nad Wisłą z dnia 30 stycznia 2009 r. zmieniająca uchwałę w sprawie określenia warunków i trybu wspierania rozwoju sportu kwalifikowanego na terenie miasta i gminy Dobrzyń nad Wisłą ..... 1519

720 – nr XX/131/2009 Rady Gminy Osiecin z dnia 12 lutego 2009 r. w sprawie ustalenia górnych stawek opłat za usługi w zakresie odbierania odpadów komunalnych oraz odpadów ciekłych na terenie gminy Osiecin. 1519

721 – nr XXII/120/09 Rady Gminy Lubanie z dnia 17 lutego 2009 r. w sprawie Statutu Gminnego Ośrodka Pomocy Społecznej w Lubaniu ..... 1520

722 – nr XXXII/13/09 Rady Miejskiej w Mroczy z dnia 27 lutego 2009 r. w sprawie zmiany Statutu Gminy Mrocza ..... 1522

723 – nr XXXII/19/09 Rady Miejskiej w Mroczy z dnia 27 lutego 2009 r. w sprawie zasad wydzierżawiania i wynajmowania nieruchomości stanowiących własność gminy Mrocza ..... 1523

724 – nr XXXVII/233/09 Rady Gminy w Chełmży z dnia 11 marca 2009 r. w sprawie utworzenia stałych obwodów głosowania w gminie Chełmża ..... 1524

725 – nr XXXVII/234/09 Rady Gminy w Chełmży z dnia 11 marca 2009 r. w sprawie utworzenia obwodu głosowania w wyborach do Parlamentu Europejskiego ..... 1525

726 – nr XXVI/163/2009 Rady Gminy w Osieku z dnia 13 marca 2009 r. w sprawie Regulaminu Wynagradzania Nauczycieli ..... 1525

*ciąg dalszy spisu treści na następnej*

- 727** – nr XXXIII/250/09 Rady Miejskiej w Szubinie z dnia 20 marca 2009 r. o zmianie w podziale gminy Szubin na stałe obwody głosowania ..... 1529
- 728** – nr XXXIII/ 251/09 Rady Miejskiej w Szubinie z dnia 20 marca 2009 r. w sprawie utworzenia odrębnego obwodu głosowania w wyborach do Parlamentu Europejskiego zarządzonych na 7 czerwca 2009 r..... 1530
- 729** – nr XXXII/172/09 Rady Gminy Gostycyn z dnia 24 marca 2009 r. w sprawie zmiany w podziale gminy Gostycyn na stałe obwody głosowania ..... 1530
- 730** – nr XXXII/173/09 Rady Gminy Gostycyn z dnia 24 marca 2009 r. zmieniająca uchwałę w sprawie przyjęcia statutu Gminnego Ośrodka Pomocy Społecznej w Gostycynie ..... 1531
- 731** – nr XXVIII/282/09 Rady Gminy Nowa Wieś Wielka z dnia 24 marca 2009 r. w sprawie przyjęcia Regulaminu określającego wysokość oraz szczegółowe warunki przyznawania nauczycielom dodatków motywacyjnego, funkcyjnego i za warunki pracy oraz niektóre inne składniki wynagrodzenia, a także wysokość oraz szczegółowe zasady przyznawania i wypłacania dodatku mieszkaniowego..... 1532
- 732** – nr XXVIII/283/09 Rady Gminy Nowa Wieś Wielka z dnia 24 marca 2009 r. zmieniająca uchwałę w sprawie zasad udzielania stypendiów dla uczniów ..... 1537

#### **OBWIESZCZENIA KOMISARZA WYBORCZEGO W BYDGOSZCZY:**

- 733** – z dnia 30 marca 2009 r. o wynikach wyborów uzupełniających do Rady Miejskiej w Nowem..... 1539
- 734** – z dnia 3 kwietnia 2009 r. o zmianach w składzie Rady Miejskiej w Inowrocławiu ..... 1539

#### **OBWIESZCZENIE KOMISARZA WYBORCZEGO W TORUNIU**

- 735** – z dnia 30 marca 2009 r. o wynikach wyborów uzupełniających do Rady Gminy Wąbrzeźno przeprowadzonych w dniu 29 marca 2009 r ..... 1540

#### **INFORMACJE:**

- 736** – zarządzenie nr 18/09 Wójta Gminy Wielgie z dnia 9 marca 2009 r. w sprawie ustalenia sprawozdania rocznego z wykonania budżetu gminy za 2008 r ..... 1540
- 737** – zarządzenie nr 7/OR/2009 Wójta Gminy w Dąbrowie Biskupiej z dnia 12 marca 2009 r. w sprawie sprawozdania rocznego z wykonania budżetu gminy za 2008 r ..... 1541
- 738** – zarządzenie nr 86/09 Wójta Gminy Lipno z dnia 13 marca 2009 r. w sprawie sprawozdania rocznego z wykonania budżetu gminy za 2008 r ..... 1542
- 739** – zarządzenie nr 28/2009 Burmistrza Miasta Kowalewa Pomorskiego z dnia 16 marca 2009 r. w sprawie ogłoszenia sprawozdania rocznego z wykonania budżetu gminy Kowalewo Pomorskie za 2008 r ..... 1543
- 740** – zarządzenie nr 8/2009 Wójta Gminy Cekcyn z dnia 20 marca 2009 r. w sprawie przyjęcia sprawozdania z wykonania budżetu gminy za 2008 r ..... 1543
- 741** – Sprawozdanie Starosty Rypińskiego z działalności komisji Bezpieczeństwa i Porządku za 2008 r ..... 1544

*ciąg dalszy spisu treści na następnej*

- 742** – Sprawozdanie Starosty Sępoleńskiego z działalności Komisji Bezpieczeństwa Obywateli i Porządku Publicznego za rok 2008..... 1544
- 743** – z dnia 8 kwietnia 2009 r. o decyzji Prezesa Urzędu Regulacji Energetyki nr OPO-4210- 1545

---

14(4)/2008/348/VII/AS zatwierdzającą zmianę taryfę Zakładu Energetyki Ciepłej „ZEC” Sp. z o.o. z siedzibą w Żninie na wytwarzanie, przesyłanie i dystrybucję ciepła .....

---

---

715

**ZARZĄDZENIE Nr 58/09  
WOJEWODY KUJAWSKO-POMORSKIEGO  
z dnia 3 kwietnia 2009 r.**

**w sprawie wyborów uzupełniających do Rady  
Miejskiej w Więcborku.**

Na podstawie art. 192 ustawy z dnia 16 lipca 1998 r. - Ordynacja wyborcza do rad gmin, rad powiatów i sejmików województw (Dz.U. z 2003 r. Nr 159, poz. 1547 z późn. zm.<sup>1)</sup>) w związku z uchwałą nr XXXI/258/2009 Rady Miejskiej w Więcborku z dnia 26 marca 2009 r. w sprawie stwierdzenia wygaśnięcia mandatu radnego, po porozumieniu z Komisarzem Wyborczym w Bydgoszcy zarządza się, co następuje:

§ 1. Przeprowadzić wybory uzupełniające do Rady Miejskiej w Więcborku w okręgu wyborczym Nr 5 dla wyboru 1 radnego.

§ 2. Wyznaczyć datę wyborów na niedzielę 21 czerwca 2009 r.

§ 3. Terminy wykonania czynności wyborczych określa kalendarz wyborczy stanowiący załącznik do zarządzenia.

§ 4. Zarządzenie podlega publikacji w Dzienniku Urzędowym Województwa Kujawsko-Pomorskiego oraz podaniu do publicznej wiadomości w formie obwieszczenia.

§ 5. Zarządzenie wchodzi w życie z dniem ogłoszenia.

Wojewoda Kujawsko-Pomorski  
Rafał Bruski

---

1. Zmiany wymienionej ustawy zostały ogłoszone w Dz.U. z 2004 r. Nr 25, poz. 219, Nr 102, poz. 1055 i Nr 167, poz. 1760, z 2005 r. Nr 175, poz. 1457, z 2006 r. Nr 17, poz. 128, Nr 34 poz. 242, Nr 146, poz. 1055, Nr 159, poz. 1127 i Nr 218, poz. 1592 z 2007r. Nr 25 poz. 162, Nr 48, poz. 327, Nr 112, poz. 766 oraz z 2008 r. Nr 96 poz. 607 i Nr 180, poz. 1111.

załącznik  
do zarządzenia nr 58/09  
Wojewody Kujawsko-Pomorskiego  
z dnia 3 kwietnia 2009 r.

KALENDARZ WYBORCZY

| Termin wykonania czynności wyborczej            | Treść czynności                                                                                                                                                                                                                                                                                                                                                                                                                                                                                                                                                                                    |
|-------------------------------------------------|----------------------------------------------------------------------------------------------------------------------------------------------------------------------------------------------------------------------------------------------------------------------------------------------------------------------------------------------------------------------------------------------------------------------------------------------------------------------------------------------------------------------------------------------------------------------------------------------------|
| 1                                               | 2                                                                                                                                                                                                                                                                                                                                                                                                                                                                                                                                                                                                  |
| do 22 kwietnia 2009 r.                          | - podanie do publicznej wiadomości w gminie Więcbork w formie obwieszczenia, zarządzenia Wojewody Kujawsko-Pomorskiego o wyborach uzupełniających do Rady Miejskiej w Więcborku w okręgu wyborczym Nr 5                                                                                                                                                                                                                                                                                                                                                                                            |
| do 2 maja 2009 r.                               | - podanie do publicznej wiadomości w formie obwieszczenia Burmistrza Więcborka informacji o okręgu wyborczym, jego granicach, numerze i liczbie radnych wybieranych w okręgu wyborczym Nr 5 oraz o wyznaczonej siedzibie Miejskiej Komisji Wyborczej; stosownie do uchwały nr XXXIX/342/02 Rady Miejskiej w Więcborku z dnia 26 czerwca 2002 r., zmienionej uchwałą nr XLI/392/06 z dnia 17 lipca 2006 r. w sprawie podziału obszaru gminy Więcbork na stałe okręgi wyborcze, ustalenia liczby radnych wybieranych w każdym okręgu                                                                 |
| do 2 maja 2009 r.                               | - zawiadomienie Komisarza Wyborczego w Bydgoszczy o utworzeniu komitetu wyborczego oraz o zamiarze zgłaszania list kandydatów na radnego                                                                                                                                                                                                                                                                                                                                                                                                                                                           |
| do 4 maja 2009 r.                               | - zgłaszanie Komisarzowi Wyborczemu w Bydgoszczy kandydatów do składu Miejskiej Komisji Wyborczej w Więcborku                                                                                                                                                                                                                                                                                                                                                                                                                                                                                      |
| do 7 maja 2009 r.                               | - powołanie przez Komisarza Wyborczego w Bydgoszczy Miejskiej Komisji Wyborczej w Więcborku                                                                                                                                                                                                                                                                                                                                                                                                                                                                                                        |
| do 17 maja 2009 r.                              | utworzenie odrębnego obwodu głosowania                                                                                                                                                                                                                                                                                                                                                                                                                                                                                                                                                             |
| do 22 maja 2009 r.<br>do godz. 24 <sup>00</sup> | - zgłaszanie Miejskiej Komisji Wyborczej w Więcborku list kandydatów na radnego                                                                                                                                                                                                                                                                                                                                                                                                                                                                                                                    |
| do 22 maja 2009 r.                              | - zgłaszanie kandydatów do składów obwodowych komisji wyborczych                                                                                                                                                                                                                                                                                                                                                                                                                                                                                                                                   |
| do 31 maja 2009 r.                              | - przyznanie przez Miejską Komisję Wyborczą w Więcborku numerów zarejestrowanym listom kandydatów                                                                                                                                                                                                                                                                                                                                                                                                                                                                                                  |
| do 31 maja 2009 r.                              | - powołanie przez Miejską Komisję Wyborczą w Więcborku obwodowych komisji wyborczych                                                                                                                                                                                                                                                                                                                                                                                                                                                                                                               |
| do 31 maja 2009 r.                              | - podanie do publicznej wiadomości w formie obwieszczenia Burmistrza informacji o numerach i granicach obwodów głosowania oraz o wyznaczonych siedzibach obwodowych komisji wyborczych, stosownie do uchwały nr 23/1/98 Zarządu Miejskiego w Więcborku z dnia 27 sierpnia 1998 r., zmienionej uchwałami Rady Miejskiej w Więcborku nr: XXI/172/00 z dnia 23 sierpnia 2000 r., XXXIX/343/02 z dnia 26 czerwca 2002 r., XIX/162/04 z dnia 26 kwietnia 2004 r., XXX/286/2005 z dnia 30 czerwca 2005 r. i XXXI/259/2009 z dnia 26 marca 2009 r. w sprawie stałych obwodów głosowania na obszarze gminy |
| do 6 czerwca 2009 r.                            | - rozplakatowanie obwieszczenia Miejskiej Komisji Wyborczej w Więcborku o zarejestrowanych listach kandydatów na radnego zawierających numery list, dane o kandydatach umieszczone w zgłoszeniach list wraz z ewentualnymi oznaczeniami kandydatów i list                                                                                                                                                                                                                                                                                                                                          |
| do 7 czerwca 2009 r.                            | - sporządzenie spisów wyborców                                                                                                                                                                                                                                                                                                                                                                                                                                                                                                                                                                     |
| 19 czerwca 2009 r.,<br>o godz. 24 <sup>00</sup> | - zakończenie kampanii wyborczej                                                                                                                                                                                                                                                                                                                                                                                                                                                                                                                                                                   |
| 20 czerwca 2009 r.                              | - przekazanie przewodniczącym obwodowych komisji wyborczych spisów wyborców                                                                                                                                                                                                                                                                                                                                                                                                                                                                                                                        |
| 21 czerwca 2009 r.                              | - głosowanie                                                                                                                                                                                                                                                                                                                                                                                                                                                                                                                                                                                       |

|                                            |  |
|--------------------------------------------|--|
| od godz. 6 <sup>00</sup> -20 <sup>00</sup> |  |
|--------------------------------------------|--|

716

**ROZPORZĄDZENIE Nr 2/2009  
WOJEWODY KUJAWSKO-POMORSKIEGO  
z dnia 10 kwietnia 2009 r.**

**w sprawie ustanowienia planu ochrony dla  
Tucholskiego Parku Krajobrazowego.**

Na podstawie art. 19 ust. 6 a i ust. 8 ustawy z dnia 16 kwietnia 2004 r. o ochronie przyrody (Dz.U. Nr 92, poz. 880, Dz.U. z 2005 r. Nr 113, poz. 954 i Nr 130, poz. 1087 oraz z 2007 r. Nr 75, poz. 493, Nr 176, poz. 1238, Nr 181, poz. 1286 z 2008 r. Nr 154, poz. 958, Nr 199, poz. 1227 i Nr 201, poz. 1237 oraz z 2009 r., Nr 18, poz. 97) w porozumieniu z Wojewodą Pomorskim zarządza się, co następuje:

§ 1. Ustanawia się plan ochrony dla Tucholskiego Parku Krajobrazowego, stanowiący załącznik do rozporządzenia.

§ 2. Rozporządzenie wchodzi w życie po upływie 14 dni od dnia ogłoszenia.

Wojewoda Kujawsko-Pomorski  
Rafał Bruski

załącznik  
do rozporządzenia nr 2/2009  
Wojewody Kujawsko-Pomorskiego  
z dnia 10 kwietnia 2009 r.

**Plan ochrony dla Tucholskiego Parku Krajobrazowego**

§ 1.1. Celem ochrony w Tucholskim Parku Krajobrazowym, zwanym dalej „Parkiem” jest zachowanie części regionu Borów Tucholskich, w szczególności:

- 1) środowiska przyrodniczego, przez:
  - a) zachowanie podstawowych procesów ekologicznych oraz różnorodności siedliskowej,
  - b) zachowanie struktury hydrologicznej,
  - c) zachowanie i wzbogacanie różnorodności biologicznej na poziomie genowym, populacyjnym i geograficznym,
  - d) zachowanie struktury przestrzennej systemu przyrodniczego z uwzględnieniem sieci ekologicznej i powiązań ekologicznych różnej rangi przestrzennej,
  - e) zachowanie pełnych możliwości trwałego funkcjonowania ekosystemów z uwzględnieniem skutków działalności człowieka zarówno w aspekcie historycznym, jak i w przyszłości,
  - f) preferowanie naturalnych procesów w ewolucji środowiska przyrodniczego oraz w użytkowaniu zasobów,

- g) optymalizację gospodarowania zasobami przyrodniczymi z uwzględnieniem zasady trwałego użytkowania oraz preferowania form gospodarowania opartych na lokalnych zasobach,
  - h) wzbogacanie walorów przyrodniczych z uwzględnieniem zasad zgodności siedliskowej, geograficznej oraz struktury gatunkowej i przestrzennej ekosystemów,
  - i) rewitalizacja środowisk zdegradowanych i zdewastowanych wskutek dotychczasowej gospodarki człowieka;
- 2) środowiska kulturowego, przez:
    - a) ochronę i wyeksponowanie zasobów dziedzictwa kulturowego, struktury krajobrazu antropogenicznego, w tym kulturowego,
    - b) zachowanie historycznych układów przestrzennych,
    - c) zachowanie obiektów kultury materialnej, w tym związanych z historią społeczności lokalnych oraz formami gospodarowania opartymi na lokalnych zasobach;
  - 3) krajobrazu, przez:
    - a) zachowanie i ochronę krajobrazów o dużym stopniu naturalności,
    - b) zachowanie i ochronę krajobrazów pochodzenia antropogenicznego, zarówno przyrodniczych, kulturowych jak i przyrodniczo-kulturowych, o harmonijnym układzie funkcjonalno-przestrzennym,
    - c) zachowanie kompozycji wieloprzestrzennych układów reprezentacyjnych dla przyrody i historii regionu,
    - d) zachowanie i ochrona kompozycji lokalnych,
    - e) propagowanie form gospodarowania i zagospodarowania zgodnych z typami krajobrazu naturalnego i kulturowego, zapewniających rozwój na terenie Parku (agroturystyką, ekoturystyką, rolnictwem ekologicznym, leśnictwem, rybactwem),
    - f) promocja specyficznych – charakterystycznych elementów krajobrazu, struktury przestrzennej Parku,
    - g) opiniowanie projektów inwestycyjnych pod kątem ich wpływu na panoramę wsi oraz zgodności z charakterem architektury regionalnej.
2. Gospodarcze i społeczne uwarunkowania celów ochrony Parku wymienionych w ust. 1:
- 1) uwarunkowania gospodarcze:
    - a) na terenie Parku prowadzona jest działalność:
      - rolnicza na 3 239 ha, tj. 8,8% powierzchni Parku,
      - gospodarka leśna na 31 835 ha tj. 86,1% powierzchni Parku; w Administracji Lasów Państwowych zatrudnionych jest 135 osób;
    - b) ilość jednostek osadniczych na terenie Parku:
      - gmina Gostycyn 2,
      - gmina Lubiewo 5,

- gmina Cekcyn 10,
  - gmina Tuchola 16,
  - gmina Śliwice 8,
  - gmina Czersk 16,
  - gmina Chojnice 4;
- c) sieć drogowa na terenie Parku:
- drogi wojewódzkie: Nr 240 – 11 km, Nr 237 – 26 km,
  - drogi powiatowe 160 km,
  - drogi gminne 212 km;
- d) sieć wodociągowa na terenie Parku:
- gmina Gostycyn 10,6 km,
  - gmina Lubiewo 12,9 km,
  - gmina Cekcyn 22,5 km,
  - gmina Tuchola 14,5 km,
  - gmina Śliwice 1,2 km,
  - gmina Czersk 16,2 km,
  - gmina Chojnice brak;
- e) sieć kanalizacyjna na terenie Parku:
- gmina Gostycyn brak,
  - gmina Lubiewo brak,
  - gmina Cekcyn 5,0 km,
  - gmina Tuchola 2,0 km,
  - gmina Czersk 9,1 km,
  - gmina Chojnice brak;
- f) sieć elektroenergetyczna na terenie Parku:
- sieć wysokiego napięcia, pracująca na 110 kV w południowej części Parku na wysokości miejscowości Tuchola-Cekcyn,
- wykonana jest jako napowietrzna na słupach kratowo-stalowych,
- sieć średniego napięcia pracująca na 15 kV w północnej części Parku na wysokości miejscowości: Czersk-Wielka Komorza i Czersk-Małe Gacno oraz w południowej części na wysokości miejscowości: Tuchola-Trzebciny, Tuchola-Byśław, Tuchola-Gostycyn, Gostycyn-Piła Młyn, Cekcyn-Nowy Młyn w przeważającej części wykonana jest na słupach żelbetowych i drewnianych, a niewielką część stanowi linia kablowa,
  - punkty zasilające stanowią typowe stacje transformatorowe słupowe i kilka stacji kubaturowych;
- g) infrastruktura turystyczna:
- baza noclegowa: 10 pól biwakowych, 13 wsi agroturystycznych z 230 miejscami noclegowymi, 5 ośrodków wczasowych z 600 miejscami noclegowymi, „Zielona Szkoła” w m. Woziwoda z 30 miejscami noclegowymi,
  - ścieżki dydaktyczne: „Jelenia Wyspa” w m. Gołąbek – 3,5 km, „Nad Brdą” w m. Woziwoda – 5 km, Ścieżka hydrologiczna i algologiczna w m. Suszek – 4 km,
  - szlaki turystyczne przedstawia tabela:

| L.p. | Nazwa szlaku                   | Rodzaj   | Przebieg na terenie Parku                                                                                        | Długość w km na terenie Parku |
|------|--------------------------------|----------|------------------------------------------------------------------------------------------------------------------|-------------------------------|
| 1.   | Im. Dr Kazimierza Karasiewicza | Pieszzy  | Tuchola – Rudzki Most – Gołąbek – Woziwoda                                                                       | 23,0                          |
| 2.   | Kasztelański                   | Pieszzy  | Rytelek – Suszek – Śpiewnik – Wysoka                                                                             | 10,0                          |
| 3.   | Im. Bartłomieja Nowodworskiego | Pieszzy  | Plaskosz – Tuchola – Rudzki Most – Piła Młyn – Szumiąca – Cekcyn                                                 | 35,5                          |
| 4.   | Uroczysko Brdy                 | Pieszzy  | Tuchola – Świt – Uroczysko „Piekło” – Piła Młyn                                                                  | 10,0                          |
| 5.   | Partyzantów AK                 | Pieszzy  | Szlachta – Krąg – Dąbki – Fojutowo – Biała – Wielkie Gacno                                                       | 51,0                          |
| 6.   | Brdy                           | Pieszzy  | Rytelek – Nadolna Karczma – Woziwoda – Gołąbek – Rudzki Most – Świt – Piła Młyn                                  | 35,0                          |
| 7.   | Niebieski                      | Rowerowy | Byśławek – Szumiąca – Świt – Tuchola – Gołąbek – Woziwoda – Zapędowo – Rytelek                                   | 40,0                          |
| 8.   | Czarny                         | Rowerowy | Tuchola – Stobno – Raciąż – Lutom – Woziwoda – Legbąd – Czersk                                                   | 40,0                          |
| 9.   | Greenway – Naszyjnik Północy   | Rowerowy | Tuchola – Gołąbek – Woziwoda – Biała – Rzepiczna – Legbąd – Czersk                                               | 30,0                          |
| 10.  | Gołąbkowy TMZC                 | Rowerowy | Cekcyn – Nowy Sumin – Gołąbek – Woziwoda – Biała – Bielska Struga – Kiełpiński Most – Okiersk – Zalesie – Cekcyn | 37,6                          |
| 11.  | Do Piekietka Nad               | Rowerowy | Cekcyn – Kruska – Świt – Rudzki Most                                                                             | 23,4                          |



|     |                          |          |                                               |      |
|-----|--------------------------|----------|-----------------------------------------------|------|
|     | Brdą                     |          | – Knieja – Cekcyn                             |      |
| 12. | Brdy                     | Kajakowy | Rytel – Woziwoda – Gołąbek – Świt – Piła Młyn | 49,0 |
| 13. | Wielkiego Brdy<br>Kanału | Kajakowy | Rytel – Legbąd – Barłogi – Zielonka           | 25,5 |

2) Uwarunkowania społeczne:

a) liczba ludności w poszczególnych gminach na terenie Parku:

- gmina Gostycyn 79,
- gmina Lubiewo 168,
- gmina Cekcyn 192,
- gmina Tuchola 1341,
- gmina Śliwice 401,
- gmina Chojnice 29,
- gmina Czersk 1135;

b) gęstość zaludnienia w poszczególnych gminach na terenie Parku w liczbie mieszkańców na 1 km<sup>2</sup>:

- gmina Gostycyn 39,89,
- gmina Lubiewo 35,42,

- gmina Cekcyn 25,73,
- gmina Tuchola 27,73,
- gmina Śliwice 31,62,
- gmina Czersk 29,64,
- gmina Chojnice 36,64;

c) bezrobocie:

- powiat tucholski – 28,7%, tj. liczba bezrobotnych 5 213, w tym 2 908 kobiet,
- powiat chojnicki – 27,2%, tj. liczba bezrobotnych 10 134 w tym 5 687 kobiet.

§ 2. Identyfikację oraz określenie sposobów eliminacji lub ograniczania istniejących i potencjalnych zagrożeń wewnętrznych i zewnętrznych oraz ich skutków przedstawia tabela:

| Lp. | Identyfikacja zagrożeń wewnętrznych i zewnętrznych | Sposoby eliminacji lub ograniczania istniejących i potencjalnych zagrożeń wewnętrznych i zewnętrznych oraz ich skutków                                                                                                                                                                                                                                                                                                                                              |
|-----|----------------------------------------------------|---------------------------------------------------------------------------------------------------------------------------------------------------------------------------------------------------------------------------------------------------------------------------------------------------------------------------------------------------------------------------------------------------------------------------------------------------------------------|
| 1.  | Presja systemu osadniczego                         | Wnioskowanie zmian dotyczących rozwoju osadnictwa w studiach uwarunkowań i kierunków zagospodarowania przestrzennego dla poszczególnych gmin.                                                                                                                                                                                                                                                                                                                       |
| 2.  | Presja użytkowania turystycznego                   | 1. Kontrola gospodarki wodno-ściekowej.<br>2. Wprowadzanie zadrzewień o charakterze izolacyjnym i krajobrazowo-ochronnym na terenach przeznaczonych do uprawiania turystyki i rekreacji.<br>3. Wyznaczenie alternatywnych terenów i szlaków turystycznych oddalonych od obszarów najcenniejszych przyrodniczo.                                                                                                                                                      |
| 3.  | Zanieczyszczenie powietrza, gleby i wód.           | 1. Rozwój sieci wodno-kanalizacyjnej.<br>2. Kontrola gospodarki wodno-ściekowej i gospodarki odpadami.<br>3. Popieranie małej retencji w oparciu o wody powierzchniowe i naturalne ukształtowanie terenu.<br>4. Propagowanie niskoemisyjnych źródeł energii.<br>5. Ograniczanie stosowania chemicznych środków ochrony roślin.<br>6. Zachowanie naturalnych barier biologicznych w postaci zadrzewień śródpolnych w krajobrazie rolniczym.<br>Edukacja ekologiczna. |
| 4.  | Zanikanie krajobrazu kulturowego                   | Wprowadzenie elementów standardów architektonicznych opartych o budownictwo regionalne w planowaniu przestrzennym.                                                                                                                                                                                                                                                                                                                                                  |
| 5.  | Niedrożność korytarzy ekologicznych                | 1. Budowa przejść dla zwierząt.<br>2. Budowa przepławek dla ryb.                                                                                                                                                                                                                                                                                                                                                                                                    |

§ 3. Obszary realizacji działań ochronnych obejmować będą:

- 1) obszary leśne;
- 2) obszary użytkowane rolniczo;

- 3) cieki wodne i zbiorniki wodne;
- 4) obszary przekształcone.

§ 4. Zakres prac związanych z ochroną przyrody i kształtowaniem krajobrazu:

1) na obszarze lasów:

- a) przywrócenie naturalnej struktury ekosystemów leśnych,
- b) ograniczenie stosowania rębni zupełnych i wykluczenie tej formy pozyskania drewna na terenach lasów ochronnych i siedliskach ważnych dla ochrony gleb, wód i rozrodu fauny; zasada ta nie dotyczy drzewostanów negatywnych,
- c) stosowanie sposobu wycięcia, który w optymalny sposób pozwala na naturalne odnawianie się lasu i rozwój wielowarstwowej struktury lasu,
- d) wzbogacenie istniejących drzewostanów przez stosowanie podsadzeń produkcyjnych i wprowadzania podszytu,
- e) stosowanie do nasadzeń gatunków rodzimych, z lokalnego materiału nasiennego,
- f) zwiększanie udziału gatunków liściastych w zależności od właściwości siedliska lokalnego,
- g) preferowanie dębów oraz innych gatunków grądowych, w przebudowie drzewostanów na siedliskach lasowych i boru mieszanego,
- c) wprowadzanie lub umożliwienie rozwoju lekkonasiennych gatunków drzew tzw. przedplonowych (np. brzozy) na zalesianych gruntach porolnych,
- d) ochrona odnowień naturalnych, w procesie wyprowadzania drzewostanów gospodarczych,
- e) rezygnacja w nasadzeniach z wprowadzania gatunków obcych geograficznie i siedliskowo oraz degradujących glebę,
- f) prowadzenie przebudowy drzewostanów zgodnie z dokładną analizą siedlisk,
- g) wykorzystywanie zmienności siedlisk celem ochrony i wzbogacania zróżnicowania biologicznego,
- h) zaniechanie zalesiania torfowisk, małych enklaw śródleśnych z wysokim poziomem wód gruntowych,
- i) zaniechanie zalesiania den dolinnych oraz niskich poziomów terasowych (terasy nadzalewowe pochodzenia aluwialnego),
- j) zaniechanie nowych melioracji odwadniających na terenach nie użytkowanych rolniczo,
- k) zachowanie muraw napiaskowych i wrzosowisk,
- l) ochrona i tworzenie stref ekotonowych na granicy las-pole,
- m) prowadzić zalesianie z preferencją dla nasadzeń o funkcjach ekologicznych (w typie drzewostanów śródpolnych),
- n) pozostawianie pasa gruntu przy ścianie lasu dla możliwości wykształcenia zbiorowisk zielnych, krzewiastych (strefa ekotonowa),
- o) podwyższanie wieku rębności drzewostanów w strefach zboczowych, drzewostanów o funkcji krajobrazowej (ciągły i trasy widokowe, szlaki turystyczne) oraz lasów glebo- i wodochronnych,

- p) ochrona drzew dziuplastych będących miejscami regularnego przebywania ptaków,
  - q) pozostawianie na gruncie drobnicy, po przeprowadzonych trzebieżach i czyszczeniach, w ilości nie zagrażającej stabilności lasu,
  - r) ograniczanie stosowania środków chemicznych do zwalczania owadów na terenach leśnych oraz popieranie biologicznych metod walki z owadami,
  - s) preferowanie stosowania maszyn i urządzeń napędzanych przez silniki spalinowe z katalizatorami,
  - t) ograniczanie degradacji gleby w czasie wycięcia i wywozu drewna,
  - u) wyznaczanie szlaków lub obszarów udostępnionych dla ruchu turystycznego, z uwzględnieniem potrzeby ochrony walorów przyrodniczych Parku,
  - v) zwiększanie liczby i podnoszenie poziomu zagospodarowania parkingów leśnych,
  - w) preferowanie w budowie i przy remontach dróg leśnych materiałów naturalnych,
  - x) wytyczanie i zagospodarowanie tras turystycznych i edukacyjnych w podporządkowaniu ochrony zasobów przyrodniczych oraz powiązaniu z rejonami koncentracji ruchu turystycznego;
- 2) w zakresie rolnictwa:
- a) zachowanie gospodarki łąkowej oraz ochrony użytków zielonych,
  - b) ochrona terenów podmokłych, oczek wodnych, zadrzewień oraz zbiorowisk półnaturalnych,
  - c) tworzenie i utrwalanie barier biologicznych przeciwdziałających rozprzestrzenianiu się zanieczyszczeń,
  - d) na terenach z wysokim poziomem wód gruntowych, przy rowach i ciekach wprowadzanie zadrzewień i zakrzewień, które obok funkcji oczyszczania będą mogły pełnić funkcję źródła energii – zadrzewienia wierzbowe lub inne, ochrona zadrzewień i zakrzaczeń rowach i ciekach,
  - e) utrzymywanie naturalnego, uwarunkowanego historycznie, układu rozłogu pól - naturalnej mozaiki krajobrazu rolniczego,
  - f) ochrona bezpośredniej zlewni jezior poprzez ograniczanie lub eliminowanie zabiegów agrotechnicznych na zboczach mis jeziornych,
  - g) tworzenie zieleni piętrowej, zbudowanej z rodzimych gatunków drzew i krzewów, w tym drzew i krzewów owocowych, przy miedzach, polnych drogach, w pobliżu zabudowań i na obrzeżach terenów zainwestowanych;
  - h) ograniczanie stosowania nawozów, głównie mineralnych, w strefach zlewni bezpośrednich jezior i rzek,
  - i) preferowanie nawożenia organicznego,
  - j) rozwijanie zintegrowanej metody ochrony roślin i ograniczanie stosowanie środków ochrony

- roślin,
- k) stosowanie zabiegów agrotechnicznych prowadzić ściśle według wymogów terminarza, a stosowanie środków chemicznych i nawożenie dostosować do typu gleby, innych cech środowiska lokalnego, charakteru upraw oraz warunków pogodowych,
- l) dostosowywanie obsady zwierząt w gospodarstwach do powierzchni użytkowanych gruntów,
- m) składowanie obornika, nawozów mineralnych na izolowanych powierzchniach, a gnojowicy w zbiornikach;
- 3) w zakresie gospodarki rybackiej:
- a) dostosowanie gospodarki rybackiej do typu zbiornika,
- b) proponuję: ochrona naturalnego składu ichtiofauny,
- c) preferowanie zarybiania materiałem lokalnym,
- d) wprowadzanie oczyszczania wód poprodukcyjnych w istniejących zakładach hodowlanych,
- e) zachowywanie i zapewnianie istniejącym obiektom i formom produkcji przepływu nienaruszalnego na wykorzystywanych ciekach,
- f) w sytuacji przegradzania cieków stałymi budowlami piętrzącymi wyłącznie z przepławkami;
- 4) zakresie przemysłu i energetyki:
- a) uwzględnianie w raportach oddziaływania na

- środowisko wszystkich elementów będące przedmiotem ochrony w Parku (przyroda, krajobraz, kultura),
- b) możliwość eksploatacji torfu i kredy jeziornej wyłącznie poza terenem Parku i otuliny,
- c) prowadzenie nowych linii energetycznych wyłącznie poprzez układanie kabli w gruncie,
- d) uwzględnianie przy modernizacji i budowie linii energetycznych ochronę walorów krajobrazowych na terenie Parku,
- e) ograniczanie palenisk węglowych zarówno w gospodarce komunalnej jak i przemyśle; w nowych obiektach należy popierać paliwa: gaz i olej lub inne niskoemisyjne,
- f) łączenie funkcji ochrony biologicznej wód (zadrzewienia) z pozyskiwaniem drewna jako źródła energii,
- g) preferowanie dziedzin gospodarki opartych na zasobach lokalnych,
- h) preferowanie rozwoju istniejących obiektów i terenów o funkcji przemysłowej (ograniczać wyznaczanie nowych lokalizacji).

§ 5. Wskazanie obszarów udostępnianych dla celów naukowych, turystycznych, rekreacyjnych i amatorskiego połowu ryb oraz określenie sposobów korzystania z tych obszarów przedstawia tabela:

| Lp. | Cel udostępnienia           | Obszar udostępniany                                                                                                                                                                   | Sposób korzystania z udostępnianych obszarów                                                                                                                                           |
|-----|-----------------------------|---------------------------------------------------------------------------------------------------------------------------------------------------------------------------------------|----------------------------------------------------------------------------------------------------------------------------------------------------------------------------------------|
| 1.  | Prowadzenie badań naukowych | Cały obszar Parku w tym na obszarze rezerwatów przyrody zlokalizowanych na terenie Parku                                                                                              | W porozumieniu z Dyrektorem Parku oraz badania naukowe w rezerwach wymagają zgody organu stanowiącego rezerwat                                                                         |
| 2.  | Edukacyjny                  | Ścieżki edukacyjne:<br>1. Przyrodniczo-leśna w Woziwodzie.<br>2. Przyrodniczo-leśna w Gołąbku.<br>3. Hydrobiologiczna w Suszku<br>4. Algologiczna w Suszku                            | Za zgodą właściciela gruntu                                                                                                                                                            |
| 3.  | Rekreacja i turystyka       | Szlaki turystyczne oraz plaże i kąpieliska nad jeziorami: Ostrowite, Okrągłe, Rudnica, Krasne, Białe, Okonińskie, Krzywogóńskie, Wielkie Cekcyńskie, Bysławskie, Szpitalne i Środkowe | Ustawienie urządzeń sanitarnych, wyznaczenie parkingów i miejsc postojowych przez właścicieli w uzgodnieniu z Dyрекcją Parku                                                           |
|     |                             | Szlak kajakowy rzeki Brdy                                                                                                                                                             | Zagospodarowanie przystani kajakowych przy polach biwakowych w: Rytlu, Brdzie, Woziwodzie, Gołąbku, Rudzkim Moście, Świcie, Piła Młyn przez właścicieli w uzgodnieniu z Dyрекcją Parku |

| Lp. | Cel udostępnienia   | Obszar udostępniany                                          | Sposób korzystania z udostępnianych obszarów                                                                                                                                                    |
|-----|---------------------|--------------------------------------------------------------|-------------------------------------------------------------------------------------------------------------------------------------------------------------------------------------------------|
|     |                     | Szlak kajakowy Wielkiego Kanału Brdy                         | Zagospodarowanie przystani w Rytlu, Karolewie, Lutomiu, Fojutowie, Legbądzie, Barłogach i Zielonce - Administracja samorządowa, Dyrekcja Parku w porozumieniu z Administracją Lasów Państwowych |
| 4.  | Amatorski połów ryb | Cały obszar Parku, z wyłączeniem terenów rezerwatów przyrody | Za zgodą dzierżawców obwodów rybackich                                                                                                                                                          |

§ 6. Wprowadza się następujące ustalenia do studiów uwarunkowań i kierunków zagospodarowania przestrzennego gmin, miejscowych planów zagospodarowania przestrzennego, planów zagospodarowania przestrzennego województwa kujawsko-pomorskiego i województwa pomorskiego, dotyczące eliminacji lub ograniczenia zagrożeń zewnętrznych:

- 1) w zakresie kształtowania zabudowy i zagospodarowania na obszarze Parku:
  - a) oparcie rozwoju sieci osadniczej na istniejących jednostkach i strukturze przestrzennej,
  - b) utrzymanie istniejących jednostek obsługi, wzbogacanie ich funkcji (Legbąd, Cekcyn, Bysław, Raciąż, Rytel); z podstawowymi ośrodkami obsługi w Tucholi, Czarsku i Gostycynie,
  - c) kształtowanie ośrodków wspierających: Stobno, Zapędowo, Okoniny, Gutowiec-Kurkowo,
  - d) rozwój obsługi rolnictwa przede wszystkim w miejscowościach położonych w otulinie Parku,
  - e) zachowanie i kształtowanie względnie skoncentrowanych jednostek osadniczych,
  - f) preferowanie lokalizacji inwestycji w bezpośrednim sąsiedztwie wsi i w oparciu o istniejącą sieć drogową,
  - g) zachowanie i uzupełnianie sieci powiązań drogowych (Ostrowite-Kurcze-Świdno, Okoniny-Rosochatka),
  - h) preferowanie nowych obiektów kubaturowych nawiązujących do stylu budownictwa regionalnego - nie wyższych niż dwie kondygnacje i poddasze użytkowe lub 10,5 m, o spadkach dachów w przedziale 30-50 stopni o pokryciu dachowym w kolorach naturalnych niejaskrawych,
  - i) wprowadzanie zieleni wysokiej opartej na gatunkach rodzimych zgodnych geograficznie, w sąsiedztwie obiektów na terenach rolniczych, w obrębie działek, na obrzeżach koncentracji zainwestowania,
  - j) lokalizowanie nowych siedlisk rolniczych w bezpośrednim nawiązaniu do istniejącej zabudowy w celu zachowania walorów krajobrazowych oraz historycznych układów

przestrzennych i architektonicznych,

- k) lokalizowanie zabudowy poza strefami między jeziorami i na przesmykach, tylko na jednym brzegu,
- l) kształtowanie zabudowy prostopadle do osi jezior i rzek,
- m) utrzymywanie historycznych układów przestrzennych i architektonicznych przy rozwoju zainwestowania,
- n) preferowanie ogrodzeń w postaci drewnianych parkanów sztachetowych we wszystkich typach zabudowy;
- 2) w zakresie zagospodarowania jednostek przestrzennych:
  - a) wytycza się autonomiczne struktury przestrzenno-funkcjonalne tworzące ogniwa regionalnej i lokalnej sieci ekologicznej w granicach Tucholskiego Parku Krajobrazowego:
    - Obszar przestrzenno-funkcjonalny – Jezioro Ślepe: zespół jezior: Okrągłe-Ślepe i Długie oraz kompleks łąk na południe od miejscowości Mosna, z charakterystycznie położoną na przesmyku międzyjeziornym wsią Krąg, z unikatowym i najlepiej w Parku zachowanym wiejskim zespołem drewnianej zabudowy /zagród/, z dobrze zachowanym układem i zabudową wsi Mosna, z otwarciem krajobrazowym o charakterze naturalnym na Jezioro Okrągłe - Ślepe oraz na obszar użytków zielonych; kompleks bardzo ważny dla ochrony awifauny, układów wiejskich oraz zabudowy wiejskiej,
    - Obszar przestrzenno-funkcjonalny – Rzepiczna: kompleks łąk i zadrzewień w największym w Parku obniżeniu wytopiskowym z podłożem organicznym (torfy typu torfowiska przejściowego), użytkowanym jako łąki, z dobrze zachowaną zabudową wsi Rzepiczna (liczne zbudowania drewniane oraz murowany budynek szkoły) oraz zabudową zagrodową rozproszoną w północnej i południowej części obniżenia (obrzeża), z rozległym otwarciem krajobrazowym i ciągiem widokowym (droga

- Rzepiczna – Legbąd); charakterystyczna dla Parku - Borów Tucholskich struktura kulturowo-przyrodnicza; ważna ostoja awifauny oraz płazów i gadów,
- Obszar przestrzenno-funkcjonalny – Fojutowo-Łosiny, związany z kompleksem form rynnowo-wytopiskowych i ukształtowaną w holocenie doliną Czerskiej Strugi, przekształconą przez człowieka, ze względnie zróżnicowaną rzeźbą terenu, zróżnicowanymi formami użytkowania ziemi (grunty orne, grunty orne nieużytkowane, łąki i pastwiska), z sukcesyjnymi zakrzewieniami i zadrzewieniami w dolinie i obniżeniach, w mniejszym stopniu w strefie sandrowej, z fragmentami muraw napiaskowych z kocankami piaskowymi, charakterystyczną zabudową rozproszoną w formie skupisk kilku zagród, zagród pojedynczych oraz wsią Łosiny i osadą Jaty, z otwarciami krajobrazowymi w obrębie sandru oraz doliny; ciąg widokowy wzdłuż drogi Fojutowo-Łosiny,
  - Obszar przestrzenno-funkcjonalny – Wielki Kanał Brdy, unikatowy w skali kraju system hydrologiczno-hydrrotechniczny, z obiektami hydrrotechnicznymi różnej rangi i funkcji (akwedukty, przepusty, zastawki, kanały nawadniające), z małymi stawami, z wartościowym krajobrazowo starym drzewostanem sosnowym, krzewami jałowca w pasie ok. 20 m po obu brzegach; ciąg widokowy (szlaki turystyczne); jeden z najważniejszych nie tylko w Parku obiektów dziedzictwa kulturowego, przykład korzystnej i harmonijnej ingerencji człowieka w funkcjonowanie przyrody, ważny element różnorodności siedliskowej i biologicznej (kanał i stawy oraz łąki na podłożu mineralnym); ważny biotop dla ptaków, płazów i gadów,
  - Obszar przestrzenno-funkcjonalny – Nadolna Karczma: zespół form ukształtowania terenu różnej genezy, wielkości i użytkowania (dolina Brdy, rynny subglacjalne oraz obniżenia) w rejonie: Dziekcz-Lutom-Żukowo-Nadolna Karczma-jez.Stobno-jez. Przyłonek; "łącznik" w sieci ekologicznej zalesionych odcinków Brdy (rezerwat przyrody), jeden z nielicznych odcinków doliny Brdy z otwarciami krajobrazowymi i obszarem użytkowanym rolniczo, ze względnie dużymi wysokościami względnymi (do ok.14-15 m); z głęboką rynną jez. Stobno, o stromych zboczach, z ciekawym otwarciem krajobrazowym, położeniem wsi Stobno oraz zagród na brzegu północnym; z ciągiem widokowym drogi Raciąż - Nadolna Karczma - Lutom - Żukowo, z odcinkiem zadrzewień przydrożnych (Nadolna Karczma) oraz zadrzewieniami przydomowymi (Lutom, Żukowo); potencjalnie ważny dla obsługi ruchu turystycznego: skrzyżowanie trasy drogowej z wodną, rozwój „małego” żeglarstwa na jez. Stobno,
  - Obszar przestrzenno-funkcjonalny Jezioro Białe: obejmujący jeziora: Białe i Bielinieć, o dużym stopniu naturalności krajobrazu, z fragmentami obniżeń pochodzenia rynnowego, wykorzystanych do regulacji stosunków wodnych (nawadnianie), użytkowanych jako łąki, atrakcyjne krajobrazowo również ze względu na otaczające, z reguły ubogie bory sosnowe, w tym suche, chrobotkowe, rozwinięte na przewianych piaskach sandrowych (pagórki eoliczne), z ciekawie położoną wsią Biała,
  - Obszar przestrzenno-funkcjonalny - Jezioro Szpitalne: zespół jezior: Szpitalne, Środkowe i Rudzianka oraz międzrzecze Brdy - Kamionki i odcinek Brdy na południe od miejscowości Piła Młyn; ciekawy krajobraz otwarcia wodnego zamkniętego lasami; strome (do ok. 36%) i wysokie zbocza rynny subglacjalnej (zbocza północno-zachodnie do 22 m), zbocza południowo-wschodnie do 14 m., duże zagrożenie erozją wodną i antropogenną ze względu na lokalizację obiektów rekreacyjnych w strefie zboczowej; międzrzecze Brdy - Kamionki oraz odcinek Brdy na południe od miejscowości Piła Młyn, jeden z najciekawszych przyrodniczo (silnie meandrujące rzeki, klasycznie wykształcone poziomy teras sandrowych i rzecznych) oraz krajobrazowo obszarów, proponowanych do włączenia do parku krajobrazowego, z rozproszoną zabudową wiejską i intensywnie rozwijającą się zabudową letniskową; element systemu chronionego doliny rzeki Brdy,
  - Obszar przestrzenno-funkcjonalny – Jezioro Śpiewnik: zespół jezior: Śpiewnik i Suszek z enklawami łąk śródleśnych, obszarami podmokłymi, z bardzo rozwiniętą linią brzegową jez. Śpiewnik półwysp, kilka członów jeziora i atrakcyjnym krajobrazem akwalnym; jezioro kontaktuje się bezpośrednio ze ścianą lasu: linią lub strefą olsz i drzewostanami sosnowymi; w bezpośrednim sąsiedztwie jeziora na zboczach siedliska boru mieszanego świeżego lub ubogiego grądu z bogatym podszytem i podrostem; duży udział świerka w tej strefie; występują również siedliska torfowiskowe z reguły zalesione; na terenie zespołu ślady historycznej działalności

- człowieka - grodzisko wczesnośredniowieczne;
- b) na obszarach tych obowiązują:
- ograniczenie lokalizacji zabudowy letniskowej, w tym wtórny podział działek,
  - ograniczenie lokalizacji zakładów produkcyjnych, przetwórczych, poza obiektami podstawowymi, niezbędnymi do obsługi turystyki (baza noclegowa i gastronomiczna),
  - lokalizowanie obiektów zgodnych z tradycyjnymi formami zabudowy i zagospodarowania, oraz harmonijnych w stosunku do tradycyjnej zabudowy,
  - lokalizowanie inwestycji w ramach istniejących jednostek osadniczych, z zachowaniem historycznego układu wsi,
  - preferowanie budynków na planie prostokąta (proporcje: 1:2, 1:3, 2:3), w układzie działki szerokofrontowej, jednokondygnacyjnych, z poddaszem użytkowym, o wysokości podmurówki do 0,5 m, z dachem dwuspadowym o nachyleniu 40-50°, o wysokości od podłoża do kalenicy nie przekraczającej 7,5 m, z oknami w kształcie prostokąta, z dachami krytymi słomą, trzcina lub dachówką ceramiczną, cementową o barwie rdzawo-czerwonej, z preferencją drewna lub czerwonej cegły jako podstawowego budulca,
- 3) dla pozostałych obszarów Parku należy przyjąć następujące zasady gospodarowania:
- ograniczanie rozwoju zabudowy letniskowej w jednostkach: Kurcze-Dąbki, Zapędowo, Łukowo-Skrzypówki, Lubocień-Zwierzyniec, Kowalskie Błota, Wybudowania Tucholskie; w jednostce Okoniny nie rozwijanie zabudowy letniskowej w enklawie rolnej Okonin Polskich, zrewaloryzowanie układu zagospodarowania przestrzennego w myśl zasady budowania i przestrzegania ładu przestrzennego.
- W obrębie wymienionych wsi i w ich sąsiedztwie obowiązują:
- ograniczanie lokalizacji obiektów rzemieślniczych, usługowych nie związanych z przetwórstwem lokalnych surowców i obsługą turystyki,
  - nowe lokalizacje architektonicznie i przestrzennie nawiązywać do historycznych układów wiejskich;
- 4) w zakresie gospodarowania przestrzenią turystyczno-rekreacyjną:
- a) preferowanie form zagospodarowania aktywizującego trwale lokalną gospodarkę (obiekty ogólnodostępne, wspierające turystykę pobytową, krajoznawczą, specjalistyczną),
  - b) preferowanie turystyki kwalifikowanej,
  - c) wspieranie rozwoju ośrodków obsługi turystyki w rejonach: Rytel (głównie modernizacja

i porządkowanie), Lutomski Młyn-Zapędowo, Mała Rosochatka lub Okoniny (niewielki wzrost liczby obiektów, porządkowanie układu), Cekcyn, Huta, Stobno,

- d) lokalizowanie niewielkich zespołów turystyczno-ogólnodostępnych (50-100 miejsc); Jez. Długie, Biała, Krzywogoniec, Okoninek, Jez. Mętne, Jez. Drzycimskie,
- e) lokalizowanie niewielkich pól namiotowych w ramach agroturystyki w większości osad i zagród wiejskich,
- f) lokalizowanie i modernizacja obiektów na cele turystyki (agroturystyki) w ramach istniejącego systemu osadniczego we wszystkich jednostkach osadniczych.

717

**UCHWAŁA Nr XVII/111/08  
RADY GMINY w GAŚAWIE  
z dnia 24 listopada 2008 r.**

**w sprawie ustalenia wysokości ekwiwalentu pieniężnego dla członków Ochotniczej Straży Pożarnej, którzy uczestniczyli w działaniu ratowniczym lub szkoleniu pożarniczym organizowanym przez Państwową Straż Pożarną lub gminę.**

Na podstawie art. 18 ust. 2 pkt 15 ustawy z dnia 8 marca 1990 r. o samorządzie gminnym (Dz.U. z 2001 r. Nr 142, poz. 1591 z późn. zm.<sup>1</sup>) oraz art. 28 ust. 1 i ust. 2 ustawy z dnia 24 sierpnia 1991 r. o ochronie przeciwpożarowej (Dz.U. z 2002 r. Nr 147, poz. 1229 z późn. zm.<sup>2</sup>) uchwala się, co następuje:

§ 1. Członek Ochotniczej Straży Pożarnej, który uczestniczył w działaniu ratowniczym otrzymuje ekwiwalent pieniężny w wysokości 8,00 zł za każdą godzinę udziału w działaniu ratowniczym.

§ 2. Członek Ochotniczej Straży Pożarnej, który uczestniczył w szkoleniu pożarniczym organizowanym przez Państwową Straż Pożarną lub gminę otrzymuje ekwiwalent pieniężny w wysokości 4,00 zł, za każdą godzinę udziału w szkoleniu.

§ 3. Wypłata ekwiwalentu następować będzie siedem dni po przedstawieniu wniosku OSP po zakończeniu każdego kwartału bieżącego roku kalendarzowego

§ 4. Wykonanie uchwały powierza się Wójtowi Gminy.

§ 5. Uchwała wchodzi w życie po upływie 14 dni od dnia ogłoszenia w Dzienniku Urzędowym Województwa Kujawsko-Pomorskiego.

Przewodniczący  
Rady Gminy  
Marek Maciejewski

załącznik nr 1  
do uchwały nr XX/135/08  
Rady Miejskiej Dobrzyń n. Wisłą  
z dnia 30 grudnia 2008 r.

1. Zmiany wymienionej ustawy zostały ogłoszone w Dz.U. z 2002 r. Nr 23, poz. 220, Nr 62, poz. 558, Nr 113, poz. 984, Nr 153, poz. 1271, Nr 214 poz. 1806, z 2003 r. Nr 80, poz. 717 i Nr 162, poz. 1568, z 2004 r. Nr 102, poz. 1055, Nr 116, poz. 1203 i Nr 167, poz. 1759, z 2005 r. Nr 172, poz. 1441, Nr 175 poz. 1457 oraz z 2006 r. Nr 17 poz. 128, Nr 181, poz. 1337, z 2007 r. Nr 48 poz. 327, Nr 138 poz. 974, Nr 173 poz. 1218.  
2. Zmiany wymienionej ustawy zostały ogłoszone w Dz.U. z 2003 r. Nr 52 poz. 452; z 2004 r. Nr 96 poz. 959; z 2005 r. Nr 100 poz. 835 i 836; z 2006 r. Nr 191 poz. 1410; z 2007 r. Nr 89 poz. 590 oraz z 2008 r. Nr 163 poz. 1015.

718

**UCHWAŁA Nr XX/135/08  
RADY MIEJSKIEJ DOBRZYŃ nad WISŁĄ  
z dnia 30 grudnia 2008 r.**

**w sprawie ustalenia Regulaminu określającego tryb oraz szczegółowe zasady i warunki przyznawania świadczeń ze środków na pomoc zdrowotną dla nauczycieli oraz nauczycieli emerytów i rencistów zwanych dalej Funduszem Zdrowotnym.**

Na podstawie art. 18 ust. 2 pkt 15 ustawy z dnia 8 marca 1990 r. o samorządzie gminnym (Dz.U. z 2001 r. Nr 142, poz. 1519 ze zm.) oraz art. 72 ust. 1 ustawy z dnia 26 stycznia 1982 r. – Karta Nauczyciela (Dz.U. z 2006 r. Nr 97, poz. 674 ze zm.), uchwała się, co następuje:

§ 1. Ustala się dla szkół, przedszkola prowadzonych przez miasto i gminę Dobrzyń n. Wisłą „Regulamin określający tryb oraz szczegółowe zasady i warunki przyznawania świadczeń ze środków na pomoc zdrowotną dla nauczycieli oraz nauczycieli emerytów i rencistów”, w brzmieniu stanowiącym załącznik nr 1 do niniejszej uchwały.

§ 2. Wykonanie uchwały powierza się Burmistrzowi Miasta i Gminy Dobrzyń n. Wisłą.

§ 3. Uchwała wchodzi w życie po upływie 14 dni od ogłoszenia w Dzienniku Urzędowym Województwa Kujawsko-Pomorskiego.

Przewodniczący  
Rady Miejskiej  
Henryk Domeradzki

**Regulamin  
określający tryb oraz szczegółowe zasady i warunki  
przyznawania świadczeń ze środków na pomoc  
zdrowotną dla nauczycieli i nauczycieli emerytów  
i rencistów**

§ 1. Regulamin określa także:

1. Zasady tworzenia Funduszu Zdrowotnego.
2. Osoby uprawnione do korzystania z Funduszu Zdrowotnego.
3. Tryb powołania i zadania komisji do spraw gospodarowania środkami Funduszu Zdrowotnego zwanej dalej Komisją.
4. Wzór wniosku do Komisji stanowiący załącznik do niniejszego regulaminu.

§ 2. Ilekroć w Regulaminie jest mowa bez bliższego określenia o:

- 1) szkole – należy przez to rozumieć szkołę podstawową, publiczne gimnazjum przedszkole samorządowe z terenu miasta i gminy Dobrzyń n. Wisłą;
- 2) dyrektorze – należy przez to rozumieć dyrektora jednostki, o której mowa w pkt 1;
- 3) nauczycielu – należy przez to rozumieć nauczycieli zatrudnionych w jednostce, o której mowa w pkt 1.

§ 3.1. Wysokość środków finansowych tworzących Fundusz Zdrowotny, ustalana jest na każdy rok budżetowy w planie finansowym szkoły w wysokości 0,3% rocznej planowanej kwoty na wynagrodzenia osobowe nauczycieli.

2. Wysokość środków nie podlega zmianom w ciągu roku.

3. Środkami, o których mowa w pkt 1 zarządza dyrektor szkoły.

4. Pomoc z Funduszu Zdrowotnego udzielana jest nauczycielowi w formie pieniężnej zapomogi nie częściej niż raz w danym roku kalendarzowym. W szczególnie uzasadnionych przypadkach pomoc może być przyznana powtórnie w danym w roku kalendarzowym.

5. Środki, o których mowa w pkt 1 dzielone są proporcjonalnie na każde półrocze. Niewykorzystane środki w pierwszym półroczu przechodzą na drugie półrocze.

6. Środki finansowe nie wykorzystane w danym roku kalendarzowym nie przechodzą na rok następny.

§ 4. Osobami uprawnionymi do korzystania z Funduszu Zdrowotnego są:

- a) nauczyciele zatrudnieni w szkole,
- b) nauczyciele emeryci i renciści, uprawnieni do korzystania w tej szkole z zakładowego funduszu świadczeń socjalnych.

§ 5.1. Z Funduszu Zdrowotnego mogą korzystać osoby, które spełniają jeden z poniższych warunków:

- a) przewlekła choroba lub gdy przebieg choroby jest bardzo ciężki,
- b) leczenie szpitalne z koniecznością dalszego leczenia w domu lub sanatoryjnego,
- c) długotrwałe leczenie specjalistyczne,
- d) konieczność zakupu szkielek korekcyjnych,
- e) konieczność skorzystania z usług z zakresu protetyki dentystycznej,
- f) zakup sprzętu medycznego, aparatu słuchowego lub innego sprzętu ortopedycznego niezbędnego w rehabilitacji,
- g) korzystanie z dodatkowej opieki zdrowotnej opiekuna czy pielęgniarstwa.

2. Wysokość przyznanej zapomogi uzależniona jest od:

- a) rodzaju i przebiegu choroby,
- b) wysokości poniesionych przez nauczyciela kosztów leczenia,
- c) wysokości dochodu, przypadającego na jednego członka rodziny.

3. Świadczenia z Funduszu Zdrowotnego mają charakter bezwrotny.

§ 6.1. Warunkiem przyznania zapomogi jest złożenie przez nauczyciela wniosku do Komisji, na druku stanowiącym załącznik do regulaminu.

2. Do wniosku należy dołączyć:

- a) aktualne zaświadczenie lekarskie o chorobie nauczyciela,
- b) dokumenty potwierdzające poniesione koszty leczenia, zakupu sprzętu medycznego lub rehabilitacyjnego,
- c) oświadczenie o dochodzie (netto) na jednego członka rodziny – przeciętny miesięczny dochód na jednego członka rodziny pozostającego we wspólnym gospodarstwie domowym ze wszystkich źródeł przychodu osiągniętych w kwartale bezpośrednio poprzedzającym miesiąc złożenia wniosku.

3. Przy rozpatrywaniu przez komisję wniosków należy brać pod uwagę nie tylko udokumentowane koszty leczenia, ale również całokształt okoliczności wpływających na sytuację materialną (przewlekła choroba, konieczność dalszego leczenia w domu, stosownie specjalistycznej diety, zapewnienie dodatkowej opieki dla chorego, itp.).

4. Wniosek o przyznanie zapomogi składa się w dwóch terminach: do 31 maja i do 15 listopada każdego roku.

5. Z wnioskiem o przyznanie zapomogi dla nauczyciela może wystąpić również dyrektor szkoły, rada pedagogiczna, przedstawiciel związków

zawodowych, opiekun, jeżeli nauczyciel nie jest zdolny osobiście do podejmowania czynności w tym zakresie.

§ 7.1. W celu racjonalnego i jawnego gospodarowania Funduszem Zdrowotnym dyrektor szkoły powołuje Komisję w składzie:

- a) 3 nauczycieli ze szkoły, wskazanych przez radę pedagogiczną szkoły,
- b) po jednym przedstawicielu organizacji związkowych działających w szkole,
- c) przedstawiciel emerytów i rencistów przypisanych do danej szkoły.

2. Dyrektor spośród członków Komisji powołuje jej przewodniczącego.

3. Do zadań Komisji należy opiniowanie wniosków o przyznanie pomocy finansowej wraz z propozycją wysokości przyznanej zapomogi.

4. Wnioski są ewidencjonowane w rejestrze.

5. Rozpatrywanie wniosków odbywa się raz na pół roku. W uzasadnionych przypadkach posiedzenia Komisji mogą odbywać się częściej.

6. Opinie Komisji podejmowane są zwykłą większością głosów, przy udziale co najmniej połowy członków Komisji. W przypadku równej liczby głosów rozstrzyga głos przewodniczącego.

7. Członkowie Komisji składają oświadczenia o ochronie danych osobowych osób ubiegających się o przyznanie zapomogi.

8. Z posiedzenia Komisji sporządzany jest protokół, uwzględniający w szczególności wyniki pracy Komisji, propozycję przyznanej kwoty zapomogi, uzasadnienie nie przyznania zapomogi oraz podpisy członków Komisji Zdrowotnej.

9. Ostateczną decyzję o przyznaniu zapomogi podejmuje dyrektor szkoły.

§ 8. Wypłat przyznanych zapomóg dokonuje się poprzez przekazanie środków na wskazane przez zainteresowanego konto bankowe lub w przypadku jego braku do rąk własnych zainteresowanego lub osób przez niego upoważnionych, na podstawie protokołu przekazanego przez Komisję i zaakceptowanego przez dyrektora.

---

719

**UCHWAŁA Nr XXI/143/09  
RADY MIEJSKIEJ DOBRZYŃ nad WISŁĄ  
z dnia 30 stycznia 2009 r.**

**zmieniająca uchwałę w sprawie określenia warunków i trybu wspierania rozwoju sportu kwalifikowanego na terenie miasta i gminy Dobrzyń nad Wisłą.**

Na podstawie art. 2 ust. 2 i 3 ustawy z dnia 29 lipca 2005 r. o sporcie kwalifikowanym (Dz.U. Nr 155, poz. 1298, z 2006 r. ze zmianami) oraz art. 18 ust. 2 pkt 15 ustawy z dnia 8 marca 1990 r. o samorządzie



gminnym (Dz.U. z 2001 r., Nr 142, poz. 1591 ze zmianami) uchwała się, co następuje:

§ 1. W uchwale nr XVI/115/08 Rady Miejskiej Dobrzyń nad Wisłą z dnia 30 czerwca 2008 r. w sprawie określenia warunków i trybu wspierania rozwoju sportu kwalifikowanego na terenie miasta i gminy Dobrzyń nad Wisłą (Dz.Urz.Woj.Kuj.-Pom. z 2008 r. Nr 112, poz. 1825) wprowadza się następujące zmiany:

§ 8 ust. 1, pkt 3 otrzymuje brzmienie „W skład komisji konkursowej wchodzi merytoryczni pracownicy Urzędu oraz dwie osoby ze składu Rady Miejskiej”.

§ 2. Wykonanie uchwały powierza się Burmistrzowi Miasta i Gminy Dobrzyń nad Wisłą.

§ 3. Uchwała wchodzi w życie po upływie 14 dni od dnia ogłoszenia w Dzienniku Urzędowym Województwa Kujawsko-Pomorskiego.

Przewodniczący  
Rady Miejskiej  
Henryk Domeradzki

720

**UCHWAŁA Nr XX/131/2009  
RADY GMINY OSIĘCINY  
z dnia 12 lutego 2009 r.**

**w sprawie ustalenia górnych stawek opłat za usługi w zakresie odbierania odpadów komunalnych oraz odpadów ciekłych na terenie gminy Osiećciny.**

Na podstawie art. 18 ust. 2 pkt 15 i art. 40 ust. 1 ustawy z dnia 8 marca 1990 r. o samorządzie gminnym (Dz.U. z 2001 r. Nr 142, poz. 1591<sup>1</sup>) oraz art. 6 ust. 2-4a ustawy z dnia 13 września 1996 r. o utrzymaniu czystości i porządku w gminach (Dz.U. z 2005 r. Nr 236, poz. 2008<sup>2</sup>) uchwała się, co następuje:

§ 1. Ustala się górne stawki opłat ponoszonych przez właścicieli nieruchomości za usługi w zakresie odbierania odpadów komunalnych oraz odpadów ciekłych, świadczone przez podmioty posiadające zezwolenia na świadczenie tych usług zgodnie z § 2 uchwały.

§ 2.1. Górne stawki opłaty za odbieranie odpadów komunalnych stałych od właścicieli nieruchomości w wysokości:

- zmieszanych od 110 dm<sup>3</sup> lub 120 dm<sup>3</sup> wynosi 9 zł/szt.,
- zmieszanych z pojemników 240 dm<sup>3</sup> 18 zł/szt.,
- zmieszanych z pojemników 1100 dm<sup>3</sup> 90 zł/szt.,
- zmieszanych z worków na odpady komunalne 9 zł/szt.,

2. W przypadku, gdy odpady komunalne są zbierane i odbierane w sposób selektywny, górne stawki za usługi określa się w wysokości:

- worek na odpady plastikowe – 5 zł/szt.,
- worek big bag na gruz - 110 zł/szt.

3. Górna stawka opłaty za odbieranie nieczystości ciekłych od 1 m<sup>3</sup> wynosi 27 zł.

4. Do stawek określonych w ust. 1 i 2 dolicza się podatek VAT, określony na podstawie odrębnych przepisów.

§ 3. Traci moc uchwała nr XXV/168/2006 Rady Gminy Osiećciny z dnia 8 marca 2006 r. w sprawie ustalenia górnych stawek opłat za usługi w zakresie usuwania i unieszkodliwiania odpadów komunalnych oraz odpadów ciekłych na terenie gminy Osiećciny.

§ 4. Wykonanie uchwały powierza się Wójtowi Gminy Osiećciny.

§ 5. Uchwała wchodzi w życie po upływie 14 dni od dnia ogłoszenia w Dzienniku Urzędowym Województwa Kujawsko-Pomorskiego.

Przewodniczący  
Rady Gminy  
Ryszard Błaszczuk

721

**UCHWAŁA Nr XXII/120/09  
RADY GMINY LUBANIE  
z dnia 17 lutego 2009 r.**

**w sprawie Statutu Gminnego Ośrodka Pomocy Społecznej w Lubaniu.**

Na podstawie art. 18 ust. 2 pkt 15, art. 40 ust. 2 pkt 2 i art. 41 ust. 1 ustawy z dnia 8 marca 1990 r. o samorządzie gminnym (Dz.U. z 2001 r. Nr 142, poz. 1591, z 2002 r. Nr 23, poz. 220, Nr 62, poz. 558, Nr 113, poz. 984, Nr 153, poz. 1271 i Nr 214, poz. 1806, z 2003 r. Nr 80, poz. 717 i Nr 162, poz. 1568, z 2004 r. Nr 102, poz. 1055, Nr 116, poz. 1203, Nr 167, poz. 1759, z 2005 r. Nr 172, poz. 1441, Nr 175, poz. 1457, z 2006 r. Nr 17, poz. 128 i Nr 181, poz. 1337, z 2007 r. Nr 48, poz. 327, Nr 138, poz. 974 i Nr 173, poz. 1218, z 2008 r. Nr 180, poz. 1111 oraz Nr 223, poz. 1458) oraz art. 110 ust. 1

ustawy z dnia 12 marca 2004 r. o pomocy społecznej (Dz.U. z 2008 r. Nr 115, poz. 728, Nr 171, poz. 1056, Nr 216, poz. 1367 oraz Nr 223, poz. 1458 oraz z 2009 r. Nr 6, poz. 33 ) uchwała się, co następuje:

§ 1. Uchwała się Statut Gminnego Ośrodka Pomocy Społecznej w Lubaniu w brzmieniu stanowiącym załącznik do niniejszej uchwały.

§ 2. Wykonanie uchwały powierza się Wójtowi Gminy.

§ 3. Traci moc uchwała nr XVII/116/04 Rady Gminy Lubanie z dnia 30 listopada 2004 r. w sprawie uchwalenia Statutu Gminnego Ośrodka Pomocy Społecznej w Lubaniu oraz uchwała nr XXXIV/225/06 Rady Gminy Lubanie z dnia 21 sierpnia 2006 r. o zmianie uchwały w sprawie uchwalenia Statutu Gminnego Ośrodka Pomocy Społecznej w Lubaniu.

§ 4. Uchwała wchodzi w życie po upływie 14 dni od dnia jej ogłoszenia w Dzienniku Urzędowym Województwa Kujawsko-Pomorskiego.

Przewodniczący  
Rady Gminy  
Bogumił Kurant

załącznik  
do uchwały nr XXII/120/09  
Rady Gminy Lubanie  
z dnia 17 lutego 2009 r.

## **Statut Gminnego Ośrodka Pomocy Społecznej w Lubaniu**

### **I. Postanowienia ogólne**

§ 1. Gminny Ośrodek Pomocy Społecznej w Lubaniu zwany dalej „Ośrodkiem” działa na podstawie:

- 1) ustawy z dnia 8 marca 1990 r. o samorządzie gminnym (Dz.U. z 2001 r. Nr 142, poz. 1591 z późn. zm.);
- 2) ustawy z dnia 12 marca 2004 r. o pomocy społecznej (Dz.U. z 2008 r. Nr 115, poz. 728 z późn. zm.);
- 3) ustawy z dnia 28 listopada 2003 r. o świadczeniach rodzinnych (Dz.U. z 2006 r. Nr 2139, poz. 992 z późn. zm.);
- 4) ustawy z dnia 7 września 2007 r. o pomocy osobom uprawnionym do alimentów (Dz.U. z 2009 r. Nr 1, poz. 7 z późn. zm.);
- 5) uchwały nr X/49/90 Gminnej Rady Narodowej w Lubaniu z dnia 20 kwietnia 1990 r. w sprawie utworzenia Gminnego Ośrodka Pomocy Społecznej;

- 6) zarządzenia nr 7/90 Naczelnika Gminy Lubanie z dnia 30 kwietnia 1990 r. w sprawie utworzenia Gminnego Ośrodka Pomocy Społecznej;
- 7) innych przepisów.

### **II. Podstawowe cele i zadania Ośrodka**

§ 2.1. Podstawowym celem funkcjonowania Ośrodka jest wykonywanie zadań zleconych gminie oraz zadań własnych gminy związanych z udzielaniem pomocy społecznej osobom i rodzinom kwalifikującym się do takiej pomocy.

2. Ośrodek realizuje również zadania:

- 1) przydzielania świadczeń rodzinnych, należnych do świadczeń rodzinnych dodatków, zasiłków pielęgnacyjnych oraz świadczeń pielęgnacyjnych i innych zgodnie z ustawą o świadczeniach rodzinnych;
- 2) prowadzenia postępowań i wydawania decyzji administracyjnych w sprawie świadczeń z funduszu alimentacyjnego.

§ 3. Do zadań Ośrodka należy w szczególności;

- 1) analiza i ocena zjawisk rodzących zapotrzebowania na świadczenia z pomocy społecznej;
- 2) sporządzanie bilansu potrzeb i środków w zakresie pomocy społecznej;
- 3) współpraca w zakresie zadań z organami gminy, Policji, Sądami, placówkami oświatowymi, Gminną Komisją Rozwiązywania Problemów Alkoholowych, Kościołami, organizacjami społecznymi, fundacjami, stowarzyszeniami, pracodawcami a także innymi instytucjami, osobami fizycznymi i prawnymi;
- 4) praca jako działalność zawodowa skierowana na pomoc osobom i rodzinom we wzmacnianiu lub odzyskaniu ich zdolności samodzielnego funkcjonowania w środowisku;
- 5) doskonalenie pracy socjalnej przez podnoszenie kwalifikacji zawodowych pracowników Ośrodka;
- 6) przyznawanie i wypłacanie:
  - a) świadczeń z pomocy społecznej zgodnie z ustawą o pomocy społecznej;
  - b) świadczeń rodzinnych zgodnie z ustawą o świadczeniach rodzinnych;
  - c) świadczeń z funduszu alimentacyjnego zgodnie z ustawą o pomocy osobom uprawnionym do alimentów;
- 7) realizacja zadań wynikających z rządowych programów pomocy społecznej bądź innych ustaw mających na celu ochronę życia osób i rodzin.

§ 4. Ośrodek realizuje zadania własne poprzez:

- 1) przyznawanie i wypłacanie zasiłków specjalnych celowych;
- 2) przyznawanie pomocy rzeczowej;
- 3) inne zadania z zakresu pomocy społecznej wynikające z rozeznaczonych potrzeb gminy.

§ 5. Do zadań Ośrodka należy realizacja zadań własnych gminy o charakterze obowiązkowym, w szczególności:

- 1) udzielanie schronienia, posiłku, niezbędnego ubrania osobom tego pozbawionym, w tym osobom bezdomnym;
- 2) świadczenie usług opiekuńczych, w tym specjalistycznych w miejscu zamieszkania;
- 3) udzielanie zasiłku celowego na pokrycie wydatków na świadczenia zdrowotne osób bezdomnych i innych osób, nie mających dochodu i możliwości ubezpieczenia na podstawie przepisów o powszechnym ubezpieczeniu zdrowotnym;
- 4) udzielanie zasiłków celowych na pokrycie wydatków powstałych w wyniku zdarzenia losowego;
- 5) praca socjalna;
- 6) sprawienie pogrzebu, w tym osobom bezdomnym;
- 7) opłacanie składek na ubezpieczenia emerytalne i rentowe za osobę, która zrezygnuje z zatrudnienia w związku z koniecznością sprawowania bezpośredniej, osobistej opieki nad długotrwale lub ciężko chorym członkiem rodziny oraz wspólnie nie zamieszkującymi matką, ojcem lub rodzeństwem;
- 8) dożywianie dzieci w okresie nauki w szkołach;
- 9) przyznawanie i wypłacanie zasiłków celowych;
- 10) przyznawania i wypłacanie zasiłków okresowych;
- 11) przyznawanie i wypłacanie zasiłków celowych w formie biletów kredytowych;
- 12) kierowanie do domu pomocy społecznej i ponoszenie odpłatności za pobyt mieszkańca w tym domu;
- 13) utrzymywanie ośrodka pomocy społecznej, w tym zapewnienie środków na wynagrodzenia pracowników.

§ 6.1. Ośrodek realizuje na podstawie ustawy o pomocy społecznej zadania zlecone gminie, w szczególności;

- 1) przyznawanie i wypłacanie zasiłków stałych;
- 2) opłacanie składek na ubezpieczenia zdrowotne określonych w przepisach o powszechnym ubezpieczeniu w Narodowym Funduszu Zdrowia;
- 3) przyznawanie i wypłacanie zasiłków celowych na pokrycie wydatków powstałych w wyniku klęski żywiołowej lub ekologicznej;
- 4) wykonywanie innych zadań wynikających z rządowych programów pomocy społecznej, mających na celu ochronę poziomu życia osób, rodzin i grup społecznych oraz rozwój specjalistycznego wsparcia.

2. Ośrodek realizuje na podstawie ustawy o świadczeniach rodzinnych zadania obejmujące w szczególności:

- 1) przyznawanie i wypłacanie zasiłków rodzinnych;
- 2) przyznawanie i wypłacanie należnych dodatków do zasiłków rodzinnych;
- 3) przyznawanie i wypłacanie świadczeń pielęgnacyjnych;

4) przyznawanie i wypłacanie zasiłków pielęgnacyjnych;

5) opłacanie należnych składek na ubezpieczenie emerytalno-rentowe i na ubezpieczenie zdrowotne dla osób uprawnionych do świadczeń rodzinnych.

3. Ośrodek realizuje na podstawie ustawy o pomocy osobom uprawnionym do alimentów zadania obejmujące w szczególności:

- 1) prowadzenie postępowań w sprawie przyznania świadczeń z funduszu alimentacyjnego dla osób uprawnionych;
- 2) prowadzenie postępowań wobec dłużników alimentacyjnych;
- 3) wypłata świadczeń alimentacyjnych.

### III. Organizacja Ośrodka

§ 7.1. Ośrodek działa na terenie Gminy Lubanie i jest samodzielną jednostką organizacyjną Gminy Lubanie.

2. W strukturze Ośrodka wyodrębnia się następujące stanowiska i komórki organizacyjne:

- 1) Kierownik;
- 2) dział pomocy społecznej;
- 3) dział świadczeń rodzinnych;
- 4) stanowisko ds. obsługi księgowej.

§ 8. Pracownicy Ośrodka są pracownikami samorządowymi.

§ 9.1. Na czele Ośrodka stoi Kierownik, który kieruje jego pracą, reprezentuje go na zewnątrz i odpowiada za jego działalność.

2. Kierownik jest zatrudniany i zwalniany przez Wójta Gminy.

3. Kierownik opracowuje i wdraża regulamin Ośrodka.

4. Kierownik Ośrodka wykonuje czynności pracodawcy w stosunku do osób zatrudnionych w Ośrodku.

5. W czasie nieobecności Kierownika z powodu choroby, urlopu lub innych przyczyn, czynności należące do Kierownika wykonuje osoba przez niego upoważniona.

§ 10. Kierownik Ośrodka jest upoważniony do wydawania decyzji administracyjnych na podstawie upoważnień udzielonych stosownie do przepisów ustawy o pomocy społecznej, ustawy o świadczeniach rodzinnych oraz ustawy o pomocy osobom uprawnionym do alimentów.

§ 11. Kierownik Ośrodka uprawniony jest do wykonywania czynności prawnych w imieniu Ośrodka w granicach udzielonego mu przez Wójta Gminy pełnomocnictwa.

§ 12. Do zadań Kierownika Ośrodka należy coroczne składanie Radzie Gminy sprawozdań

z działalności Ośrodka oraz przedstawianie potrzeb w zakresie pomocy społecznej.

§ 13.1. Ośrodek prowadzi sprawozdawczość ze swej działalności na potrzeby Wojewody.

2. Wyodrębniony w strukturze Ośrodka dział świadczeń rodzinnych sporządza odrębną analizę potrzeb oraz sprawozdawczość ze swej działalności.

§ 14. Ośrodek posługuje się pieczęcią podłużną z nazwą w pełnym brzmieniu i adresem siedziby.

#### IV. Finansowanie Ośrodka

§ 15.1. Ośrodek jest jednostką organizacyjną sektora finansów publicznych, podsektora samorządowego.

2. Ośrodek prowadzi gospodarkę finansową w formie jednostki budżetowej według zasad określonych w przepisach ustawy o finansach publicznych.

3. Podstawą gospodarki finansowej Ośrodka jest plan finansowy obejmujący dochody i wydatki, zatwierdzony przez Wójta Gminy.

4. Ośrodek posiada własny rachunek bankowy.

§ 16.1. Na realizację świadczeń Ośrodek otrzymuje środki finansowe z:

- 1) budżetu gminy;
- 2) budżetu Wojewody;
- 3) odpłatności za realizowane świadczenia;
- 4) innych wpływów.

2. Ośrodek może gromadzić na rachunku dochodów własnych dochody określone w uchwale Rady Gminy zgodnie z ustawą o finansach publicznych.

#### V. Kontrola działalności Ośrodka

§ 17.1. Nadzór i kontrolę nad działalnością Ośrodka oraz nad pracą Kierownika Ośrodka, dokonuje z ramienia Rady Gminy w zakresie zadań własnych – Wójt Gminy.

2. Nadzór i kontrolę Ośrodka w zakresie zadań zleconych oraz innych działań przewidzianych ustawą sprawuje Wojewoda.

#### VI. Postanowienia końcowe

§ 18. Zmiany w Statucie mogą być dokonywane w trybie właściwym dla jego uchwalenia.

Na podstawie art. 169 ust. 4 ustawy z dnia 2 kwietnia 1997 r. Konstytucji Rzeczypospolitej Polskiej (Dz.U. Nr 78 poz. 483) i art. 18 ust. 2 pkt 1 ustawy z dnia 8 marca 1990 r. o samorządzie gminnym (Dz.U. z 2001 r. Nr 142 poz. 1591; ze zm. z 2002 r. Nr 23 poz. 220, Nr 62 poz. 558, Nr 113 poz. 984, Nr 153 poz. 1271, Nr 214 poz. 1806, Dz.U. z 2003 r. Nr 80 poz. 717, Nr 162 poz. 1568, z 2004 r. Nr 102 poz. 1055 i Nr 116 poz. 1203, zm. z 2005 r. Nr 172 poz. 1441 i Nr 175 poz. 1457, zm. z 2006 r. Nr 17 poz. 128 i Nr 146, poz. 1055, z 2007 r. Nr 173, poz. 1218 i z 2008 r. Nr 180 poz. 1111, Nr 223 poz. 1458); uchwała się, co następuje:

§ 1. Statut Gminy Mrocza przyjęty uchwałą nr VI/8/60/03 Rady Miejskiej w Mroczy z dnia 21 marca 2003 r. w sprawie Statutu Gminy Mrocza (Dz.Urż.Woj.Kuj.-Pom. Nr 53 poz. 897), zmieniony uchwałami Rady Miejskiej w Mroczy:

- nr XI/4/123/03 z dnia 12 września 2003 r. (Dz.Urż.Woj.Kuj.-Pom. Nr 148 poz. 1983),
  - nr XIII/29/165/03 z dnia 5 grudnia 2003 r. (Dz.Urż.Woj.Kuj.-Pom. z 2004 r. Nr 27 poz. 347),
  - nr XIV/3/175/03 z dnia 30 grudnia 2003 r. (Dz.Urż.Woj.Kuj.-Pom. Nr 25 poz. 319),
  - nr XIV/84/07 z dnia 12 listopada 2007 r. (Dz.Urż.Woj.Kuj.-Pom. Nr 134 poz. 2036),
  - nr XXIII/73/08 z dnia 7 sierpnia 2008 r. (Dz.Urż.Woj.Kuj.-Pom. Nr 1886 poz. 5488),
- zmienia się w ten sposób, że:

1) w § 7:

- ust. 3 otrzymuje brzmienie: „3. Gmina używa symbolu w postaci hejnału, którego zapis nutowy stanowi załącznik nr 5 do niniejszego Statutu”.
- po ust. 3 dodaje się ust. 4 w brzmieniu: „Zasady używania herbu, insygniów władzy i hejnału miasta i gminy określa Rada Miejska odrębnymi uchwałami”.

2) w § 19:

- ust. 3 otrzymuje brzmienie: „O terminie, miejscu i proponowanym porządku obrad sesji powiadamia się radnych najpóźniej na 7 dni przed terminem obrad za pomocą listów poleconych, drogą elektroniczną lub w inny skuteczny sposób. Materiały na sesje przekazywane mogą być także w formie elektronicznej lub na nośnikach elektronicznych”.
- w ust. 5 wyraz „zawiadomienie” zastępuje się wyrazem: „powiadomienie”.
- po ust. 5 dodaje się ust. 6 w brzmieniu: „6. Przekazywanie materiałów, o których mowa w ust. 3 stosuje się odpowiednio do Komisji Rady”;

3) § 86 otrzymuje brzmienie:

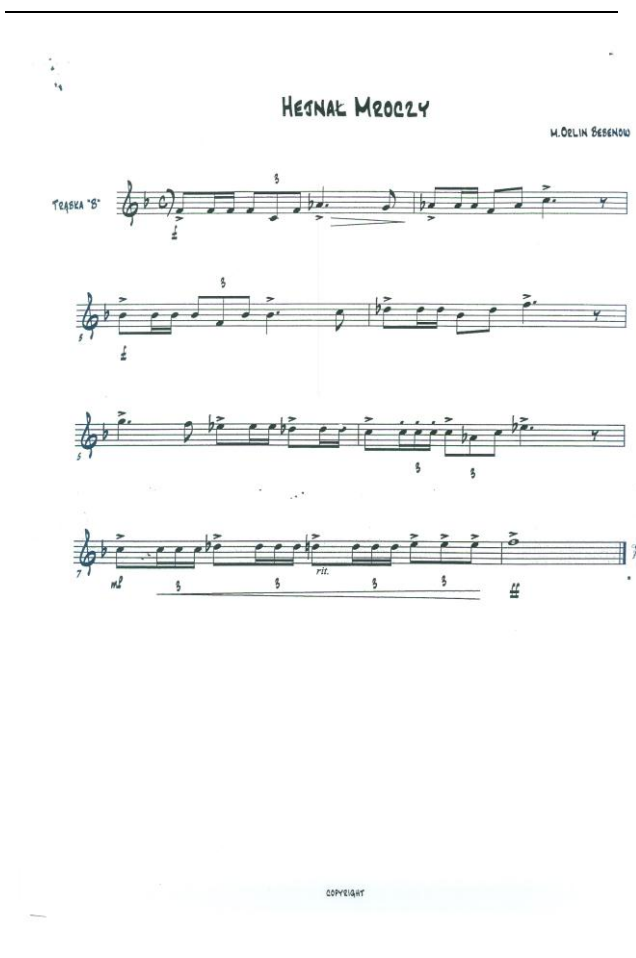
„1. W Urzędzie Miasta i Gminy zatrudnia się pracowników na podstawie:

- 1) wyboru;
  - 2) powołania;
  - 3) umowy o pracę;
- oraz mianowania do 31 grudnia 2011 r.  
2. Status pracowników reguluje ustawa o pracownikach samorządowych”.

§ 2. Wykonanie uchwały zleca się Burmistrzowi Miasta i Gminy Mrocza.

§ 3. Uchwała wchodzi w życie po upływie 14 dni od dnia ogłoszenia w Dzienniku Urzędowym Województwa Kujawsko-Pomorskiego oraz podlega ogłoszeniu w sposób zwyczajowo przyjęty na terenie gminy Mrocza.

Przewodniczący  
Rady Miejskiej  
Romuald Rosiński



723

**UCHWAŁA Nr XXXII/19/09  
RADY MIEJSKIEJ w MROCZY  
z dnia 27 lutego 2009 r.**

**w sprawie zasad wydzierżawiania i wynajmowania  
nieruchomości stanowiących własność gminy Mrocza.**

Na podstawie art. 18 ust. 2 pkt 9 lit. a art. 40 ust. 2 pkt 3, ustawy z dnia 8 marca 1990 r. o samorządzie gminnym (Dz.U. z 2001 r. Nr 142 poz. 1591 z 2002 r. Dz.U. Nr 23 poz. 220, Nr 62 poz. 558, Nr 113 poz. 984, Nr 153 poz. 1271 i Nr 214 poz. 1806 z 2003 r. Nr 80 poz. 717, Nr 162 poz. 1568, z 2004 r. Nr 102, poz. 1055, Nr 116 poz. 1203 i Nr 167, poz. 1759 z 2005 r. Nr 172 poz. 1441 i Nr 175 poz. 1457, z 2006 r. Nr 17 poz. 128 i Nr 181 poz. 1337 oraz z 2007 r. Nr 48 poz. 327, Nr 138 poz. 974 i Nr 173 poz. 1218 z 2008 r. Nr 180 poz. 1111, Nr 223 poz. 1458), art. 13 ust. 1 ustawy z dnia 21 sierpnia 1997 r. o gospodarce nieruchomościami (Dz.U. z 2004 r. Nr 261 poz. 2603 zm. Nr 281 poz. 2782 z 2005 r. Nr 130 poz. 1087, Nr 169 poz. 1420 i Nr 175 poz. 1459, z 2006 r. Nr 104 poz. 708, Nr 220 poz. 1600 i 1601, z 2007 r. Nr 173 poz. 1218, z 2008 r. Nr 220 poz. 1412); uchwała się, co następuje:

§ 1.1. Uchwała określa zasady wydzierżawiania i wynajmowania nieruchomości stanowiących własność gminy Mrocza.

2. Nieruchomością w rozumieniu niniejszej uchwały jest:

- 1) obszar gruntu stanowiący wyodrębnioną geodezyjnie działka lub jej część;
- 2) budynki lub budowle trwale związana z gruntem albo ich części.

§ 2. Nieruchomości, o których mowa w § 1 Burmistrz Miasta i Gminy Mrocza może wydzierżawić lub oddać w najem na czas oznaczony dłuższy niż 3 lata, nie dłuższy jednak niż 10 lat.

§ 3. Oddanie nieruchomości, o których mowa w § 1 ust. 2, w najem lub dzierżawę następuje w trybie przetargowym chyba, że Rada Miejska wyrazi zgodę na odstąpienie od obowiązku przetargowego trybu zawarcia tych umów na podstawie odrębnego przepisu.

§ 4. Nieruchomości gruntowe wydzierżawione na czas oznaczony nie dłuższy niż 3 lata:

- 1) pod pawilony handlowe wraz z terenami wokół nich, oraz pod ogródki letnie przy tych pawilonach;
- 2) pod garaże, parkingi strzeżone;
- 3) pod reklamy oraz tablice informacyjne;
- 4) pod uprawy rolne w tym ogródki;
- 5) pod punkty sprzedaży sezonowej i stanowiska handlowe;
- 6) pod działalność usługową, w tym wypożyczalnię sprzętu wodnego oraz punkt gastronomiczny;
- 7) dla nauczycieli na podstawie art. 56 Karty Nauczyciela o powierzchni nie większej niż 0,25 ha mogą być oddane ponownie w dzierżawę na zasadach określonych w § 6.

§ 5. Nieruchomości, o których mowa w § 1 ust. 2 pkt 2, wydzierżawione lub wynajęte na czas oznaczony nie dłuższy niż 3 lata na następujące cele:

- 1) handlowe, usługowe lub gastronomiczne;
- 2) administracyjno-biurowe;
- 3) związane z działalnością organizacji społecznych, stowarzyszeń i fundacji;
- 4) sportowo-rekreacyjne;
- 5) ochrony zdrowia;
- 6) oświatowe oraz opiekuńczo-wychowawcze;
- 7) reklamowe;

mogą być oddawane ponownie w dzierżawę lub najem na zasadach określonych w § 6.

§ 6. Burmistrz Miasta i Gminy Mrocza na wniosek odpowiednio dzierżawcy lub najemcy nieruchomości, o której mowa w § 4 i 5, może zawierać z nim kolejne umowy na czas oznaczony nie dłuższy niż 3 lata, których przedmiotem jest ta sama nieruchomość.

§ 7. Postanowienia § 6 mają zastosowanie także do ponownego oddawania w dzierżawę lub najem nieruchomości zabudowanych garażami.

§ 8. Uchwała podlega publikacji w Dzienniku Urzędowym Województwa Kujawsko-Pomorskiego i wchodzi w życie po upływie 14 dni od jej ogłoszenia, oraz w sposób zwyczajowo przyjęty na terenie gminy Mrocza.

Przewodniczący  
Rady Miejskiej  
Romuald Rosiński

724

**UCHWAŁA Nr XXXVII/233/09  
RADY GMINY w CHEŁMŹY  
z dnia 11 marca 2009 r.**

**w sprawie utworzenia stałych obwodów głosowania w gminie Chełmża.**

Na podstawie art. 30 ust. 2 i 3 ustawy z dnia 16 lipca 1998 r. Ordynacja wyborcza do rad gmin, rad powiatów i sejmików województw (Dz.U. z 2003 r. Nr 159, poz. 1547, z 2004 r. Nr 25, poz. 219, Nr 102, poz. 1055 i Nr 167, poz. 1760, z 2005 r. Nr 175, poz. 1457, z 2006 r. Nr 17, poz. 128, Nr 34, poz. 242, Nr 146, poz. 1055, Nr 159, poz. 1127 i Nr 218, poz. 1592, z 2007 r. Nr 25, poz. 162, Nr 48, poz. 327 i Nr 112, poz. 766 z 2008 r. Nr 96, poz. 607 i Nr 180, poz. 1111) uchwala się, co następuje:

§ 1. Tworzy się na terenie gminy Chełmża osiem stałych obwodów głosowania o następujących numerach i granicach obwodu:

- 1) obwód głosowania nr 1,  
granice obwodu głosowania – sołectwa: Bogusławski, Nawra, Kończewice;
- 2) obwód głosowania Nr 2,  
granice obwodu głosowania – sołectwa: Głuchowo, Bielczyny, Windak, Parowa Fałęcka;
- 3) obwód głosowania Nr 3,  
granice obwodu głosowania – sołectwa: Grzywna, Strużal, Brąchnówko, Browina;
- 4) obwód głosowania Nr 4,  
granice obwodu głosowania – sołectwa: Kuczwały, Sławkowo, Kiełbasin, Mirakowo;
- 5) obwód głosowania Nr 5,  
granice obwodu głosowania – sołectwo Pluskowęsy;
- 6) obwód głosowania Nr 6,  
granice obwodu głosowania – sołectwa: Liznowo, Witkowo, Zelgno, Januszewo, Świętosław, Szerokopas, Zajączkowo;
- 7) obwód głosowania Nr 7,  
granice obwodu głosowania – sołectwa: Dziemiony, Drzonówko, Grzegorz, Nowa Chełmża;
- 8) obwód głosowania Nr 8,  
granice obwodu głosowania – sołectwo Skąpe.

§ 2. Wykonanie uchwały powierza się Wójtowi Gminy.

§ 3. Traci moc uchwała nr LIV/422/2002 Rady Gminy Chełmża z dnia 12 czerwca 2002 r. w sprawie utworzenia obwodów głosowania na terenie gminy Chełmża (Dz.Urz.Woj.Kuj.-Pom. Nr 84, poz. 1749).

§ 4. Uchwała wchodzi w życie z dniem podjęcia i podlega ogłoszeniu w Dzienniku Urzędowym Województwa Kujawsko-Pomorskiego.

Przewodniczący  
Rady Gminy  
Janusz Iwański

725

**UCHWAŁA Nr XXXVII/234/09  
RADY GMINY W CHEŁMŹY  
z dnia 11 marca 2009 r.**

**w sprawie utworzenia obwodu głosowania w wyborach do Parlamentu Europejskiego.**

Na podstawie art. 30 ust. 1 i 3 ustawy z dnia 12 kwietnia 2001 r. Ordynacja wyborcza do Sejmu Rzeczypospolitej Polskiej i do Senatu Rzeczypospolitej Polskiej (Dz.U. z 2007 r. Nr 190, poz. 1360 oraz z 2008 r. Nr 171, poz. 1056) w związku z art. 42 ust. 2 ustawy z dnia 23 stycznia 2004 r.

Ordynacja wyborcza do Parlamentu Europejskiego (Dz.U. Nr 25, poz. 219, z 2006 r. Nr 218, poz. 1592 oraz z 2007 r. Nr 112, poz. 766) uchwała się, co następuje:

§ 1. W związku z zarządzeniem wyborów do Parlamentu Europejskiego, na wniosek Wójta Gminy tworzy się na terenie Domu Pomocy Społecznej w Browinie zamknięty obwód głosowania Nr 9 z siedzibą Obwodowej Komisji Wyborczej w Domu Pomocy Społecznej w Browinie.

§ 2. Wykonanie uchwały powierza się Wójtowi Gminy.

§ 3. Uchwała wchodzi w życie z dniem podjęcia i podlega ogłoszeniu w Dzienniku Urzędowym Województwa Kujawsko-Pomorskiego.

Przewodniczący  
Rady Gminy  
Janusz Iwański

726

**UCHWAŁA Nr XXVI/163/2009  
RADY GMINY w OSIEKU  
z dnia 13 marca 2009 r.**

**w sprawie Regulaminu Wynagradzania Nauczycieli.**

Na podstawie art. 30 ust. 6, art. 49 ust. 2, w związku z art. 91d pkt 1 ustawy z dnia 26 stycznia 1982 r. – Karta Nauczyciela (Dz.U. z 2006 r. Nr 97, poz. 674, Nr 170, poz. 1218, Nr 220, poz. 1600, z 2007 r. Nr 17, poz. 95, Nr 80, poz. 542, Nr 102, poz. 689, Nr 158, poz. 1103, Nr 176, poz. 1238, Nr 191, poz. 1369, Nr 247, poz. 1821 oraz z 2008 r. Nr 145, poz. 917, Dz.U. z 2009 r. Nr 1, poz. 1) uchwała się, co następuje:

§ 1. Uchwała się regulamin wynagradzania nauczycieli, zatrudnionych w szkołach i placówkach prowadzonych przez gminę Osiek, zwany dalej regulaminem, który określa:

Wysokość stawek dodatków: za wystugę lat, motywacyjnego, funkcyjnego i za warunki pracy oraz szczegółowe warunki przyznawania tych dodatków.

Szczegółowe warunki obliczania i wypłacania za godziny ponadwymiarowe oraz za godziny doraźnych zastępstw.

Wysokość i warunki wypłacania nagród za osiągnięcia dydaktyczno-wychowawcze.

§ 2. Użyte w regulaminie określenia oznaczają:

- 1) rozporządzenie - rozporządzenie Ministra Edukacji Narodowej z dnia 31 stycznia 2005 r. w sprawie wysokości minimalnych stawek wynagrodzenia zasadniczego nauczycieli, ogólnych warunków przyznawania dodatków do wynagrodzenia zasadniczego oraz wynagrodzenia za pracę w dniu wolnym od pracy (Dz.U. z 2005 r. Nr 22, poz. 181 z późn. zm.);
- 2) ustawa - ustawa z dnia 26 stycznia 1982 r. Karta Nauczyciela (Dz.U. z 2006 r. Nr 97, poz. 674 Nr 170, poz. 1218, z późn. zm.);  
wynagrodzenie zasadnicze - należne nauczycielowi  
wynagrodzenie zasadnicze;  
szkoła - podmiot zatrudniający nauczycieli, dla których organem prowadzącym jest gmina Osiek.

§ 3. Regulaminu nie stosuje się do pracowników szkół nie będących nauczycielami.

§ 4.1. Nauczycielowi przysługuje dodatek za wystugę lat w wysokości określonej w art. 33 ust. 1 ustawy.

2. Okresy zatrudnienia oraz inne okresy uprawniające do dodatku określa § 7 rozporządzenia.

3. Dodatek za wystugę lat przysługuje:

- 1) począwszy od pierwszego dnia miesiąca kalendarzowego następującego po miesiącu, w którym nauczyciel nabył prawo do dodatku lub wyższej stawki dodatku, jeżeli nabycie prawa nastąpiło w ciągu miesiąca;
- 2) za dany miesiąc, jeżeli nabycie prawa do dodatku lub wyższej jego stawki nastąpiło od pierwszego dnia miesiąca.

4. Dodatek przysługuje:

- 1) nauczycielowi za okres urlopu dla poratowania zdrowia oraz za dni, za które otrzymuje wynagrodzenie, chyba że przepis szczegółowy stanowi inaczej;
- 2) za dni nieobecności w pracy z powodu niezdolności do pracy z powodu choroby bądź konieczności sprawowania opieki nad dzieckiem lub chorym członkiem rodziny, za które nauczyciel otrzymuje wynagrodzenie lub zasiłek z ubezpieczenia społecznego.

5. Dodatek wypłaca się z góry, w terminie wypłaty wynagrodzenia.

§ 5.1. Ogólne warunki przyznawania nauczycielom dodatku motywacyjnego określa § 6 rozporządzenia.

2. Nauczycielowi dodatek przyznaje dyrektor szkoły, a dyrektorowi Wójt Gminy.

3. Warunkiem przyznania nauczycielowi dodatku motywacyjnego jest:

- 1) uzyskiwanie szczególnych osiągnięć dydaktycznych, wychowawczych i opiekuńczych, a w szczególności:
  - a) uzyskiwanie przez uczniów, z uwzględnieniem ich możliwości oraz warunków pracy nauczyciela, dobrych osiągnięć dydaktyczno-wychowawczych potwierdzanych wynikami klasyfikacji lub promocji, efektami egzaminów i sprawdzianów albo sukcesami w konkursach, zawodach i olimpiadach,
  - b) umiejętne rozwiązywanie problemów wychowawczych uczniów we współpracy z rodzicami,
  - c) pełne rozpoznanie środowiska wychowawczego uczniów, aktywne i efektywne działanie na rzecz uczniów potrzebujących szczególnej opieki,
- 2) wysoka jakość świadczonej pracy, związanej z powierzonym stanowiskiem kierowniczym, dodatkowym zadaniem lub zajęciem, a w szczególności:
  - a) systematyczne i efektywne przygotowywanie się do przydzielonych obowiązków,
  - b) podnoszenie kwalifikacji i umiejętności zawodowych,
  - c) wzbogacanie własnego warsztatu pracy,
  - d) dbałość o estetykę i sprawność powierzonych pomieszczeń, sprawność pomocy dydaktycznych lub urządzeń szkolnych,
  - e) prawidłowe prowadzenie dokumentacji szkolnej, w tym pedagogicznej,
  - f) rzetelne i terminowe wywiązywanie się z poleceń służbowych i powierzonych obowiązków; przestrzeganie dyscypliny pracy;
- 3) zaangażowanie w realizację czynności i zajęć, o których mowa w art. 42 ust. 2 pkt 2 i 3 ustawy z dnia 26 stycznia 1982 r.- Karta Nauczyciela (Dz.U. z 2006 r. Nr 97, poz. 674, Nr 170, poz. 1218 z późn. zm.), ponad obowiązujące wymagania, a w szczególności:
  - a) udział w organizowaniu imprez i uroczystości szkolnych,
  - b) udział w komisjach powoływanych przez właściwe organy,
  - c) opieka nad samorządem uczniowskim lub organizacjami uczniowskimi działającymi na terenie szkoły,
  - d) aktywny udział w realizacji innych zadań statutowych szkoły.

4. Kryteriami przyznawania dodatku motywacyjnego dla dyrektora są:

- 1) stwarzanie warunków dla prowadzenia prawidłowej działalności dydaktycznej, wychowawczej i opiekuńczej szkoły poprzez:
  - a) właściwe organizowanie pracy rady pedagogicznej,
  - b) zachęcanie do podnoszenia kwalifikacji, doskonalenia i awansu zawodowego nauczycieli,

- c) stwarzanie warunków do wprowadzania innowacji pedagogicznych,
- d) zachęcanie nauczycieli i uczniów do udziału w olimpiadach i konkursach, właściwe sprawowanie nadzoru pedagogicznego;
- 2) racjonalne i zgodne z prawem gospodarowanie środkami finansowymi przydzielonymi szkole oraz pozyskiwanie środków pozabudżetowych;
- 3) współpraca ze środowiskiem szkolnym i lokalnym, aktywizacja uczniów do udziału w imprezach gminnych;
- 4) stwarzanie właściwych stosunków interpersonalnych i kreowanie twórczej atmosfery w pracy;
- 5) dbałość o czystość i estetykę placówki i jej otoczenia;
- 6) znajomość i stosowanie prawa oświatowego i prawa pracy;
- 7) prawidłowe prowadzenie spraw kadrowych (zatrudnianie, zwalnianie, nagrody, kary);
- 8) wykazywanie zdolności i gotowości do podejmowania decyzji w zakresie swoich kompetencji;
- 9) terminowe i rzetelne wykonywanie poleceń służbowych.

5. Wysokość dodatku motywacyjnego dla nauczyciela lub dyrektora szkoły oraz okres jego przyznania ustala się uwzględniając poziom spełnienia warunków, o których mowa odpowiednio w ust. 2 lub 3.

6. Dodatek przyznaje się na czas określony, nie dłuższy niż jeden rok szkolny.

7. Dodatek motywacyjny wynosi:

- 1) dla dyrektora wynosi od 1% do 20% wynagrodzenia zasadniczego,
- 2) dla pozostałych nauczycieli wynosi od 1% do 5% wynagrodzenia zasadniczego.

8. Dodatek motywacyjny wypłaca się z góry, w terminie wypłaty wynagrodzenia.

§ 6.1. Wykaz stanowisk i funkcji, których zajmowanie bądź wykonywanie uprawnia do dodatku funkcyjnego określa § 5 rozporządzenia.

2. Wysokość stawek dodatku funkcyjnego wynosi dla:

- dyrektora gimnazjum - od 700,00 zł do 1.000,00 zł,
- dyrektora szkoły podstawowej powyżej 100 uczniów - od 500,00 zł do 800,00 zł,
- dyrektora szkoły podstawowej do 99 uczniów - od 400,00 do 600,00 zł,
- kierownik filii - 140,00 zł do 200,00 zł,
- wychowawcy klasy - 40,00 zł,
- opiekuna stażu - 30,00 zł.

3. Prawo do dodatku powstaje od pierwszego dnia miesiąca następującego po miesiącu, w którym nastąpiło objęcie stanowiska lub funkcji uprawniających do dodatku, a jeżeli objęcie stanowiska lub funkcji nastąpiło pierwszego dnia miesiąca - od tego dnia.



4. W razie zbiegu dwóch lub więcej tytułów od dodatku funkcyjnego, dodatek ten przysługuje z każdego tytułu.

5. Nauczyciel, któremu powierzono stanowisko lub funkcję, traci prawo do dodatku z końcem miesiąca, w którym upłynął okres zajmowania stanowiska lub sprawowania funkcji.

6. Dodatek nie przysługuje w okresie nieusprawiedliwionej nieobecności w pracy, w okresie stanu nieczynnego i urlopu dla poratowania zdrowia w okresie za który nie przysługuje wynagrodzenie zasadnicze oraz od pierwszego dnia miesiąca następującego po miesiącu, w którym nauczyciel zaprzestał pełnienia z innych powodów obowiązków, do których jest przypisany ten dodatek, natomiast jeżeli zaprzestanie nastąpiło od pierwszego dnia miesiąca - od tego dnia.

7. Dodatek funkcyjny dyrektorowi szkoły ustala wójt.

8. Dodatek funkcyjny wicedyrektorowi i osobom pełniącym inne stanowiska w szkole ustala dyrektor szkoły.

9. Dodatek funkcyjny wypłacany jest co miesiąc z góry, w terminie wypłaty wynagrodzenia.

§ 7.1. Nauczycielowi przysługuje dodatek z tytułu pracy w trudnych, uciążliwych szkodliwych dla zdrowia warunkach, określony § 8 i 9 rozporządzenia w wysokości 40,00 zł.

2. Dodatek za warunki pracy przysługuje proporcjonalnie do realizowanego wymiaru godzin, w warunkach określonych w ust. 1.

3. Dodatek przysługuje za okres faktycznego wykonywania pracy, o której mowa w ust. 1 oraz w okresie nie wykonywania pracy, za który przysługuje wynagrodzenie liczone jak za okres urlopu wypoczynkowego.

4. Dodatek za warunki pracy ustala dla nauczyciela dyrektor szkoły, a dla dyrektora wójt.

5. Dodatek za warunki pracy wypłaca się z dołu.

§ 8.1. Wynagrodzenie za jedną godzinę ponadwymiarową ustala się dzieląc sumę stawki przysługującego nauczycielowi wynagrodzenia zasadniczego i dodatku za warunki pracy przez miesięczną liczbę godzin obowiązkowego wymiaru zajęć, ustalonego dla rodzaju zajęć dydaktycznych, wychowawczych lub opiekuńczych realizowanych w ramach godzin ponadwymiarowych nauczyciela

2. Miesięczną liczbę godzin obowiązkowego lub realizowanego wymiaru zajęć nauczyciela, ustala się mnożąc tygodniowy obowiązkowy lub realizowany wymiar zajęć przez 4,16 z zaokrągleniem do pełnych godzin w ten sposób, że czas zajęć krótszy niż 0,5 godziny pomija się, a co najmniej 0,5 godziny liczy się za pełną godzinę.

3. Wynagrodzenie za godziny ponadwymiarowe przydzielone w planie organizacyjnym nie przysługuje za dni, w których nauczyciel nie realizuje zajęć

z powodu przerw przewidzianych przepisami o organizacji roku szkolnego, rozpoczynania lub kończenia zajęć w środku tygodnia oraz za dni usprawiedliwionej nieobecności w pracy.

4. Godziny ponadwymiarowe przypadające w dniach, w których nauczyciel nie mógł ich zrealizować z przyczyn leżących po stronie pracodawcy traktuje się jako godziny faktycznie odbyte, w związku z:

- zawieszeniem zajęć z powodu epidemii lub mrozów,
- wyjazdem dzieci na wycieczki lub imprezy,
- choroba dziecka nauczanego indywidualnie.

5. Dla ustalenia wynagrodzenia za godziny ponadwymiarowe w tygodniach, w których przypadają dni usprawiedliwionej nieobecności w pracy nauczyciela lub dni ustawowo wolne od pracy oraz w tygodniach, w których zajęcia rozpoczynają się lub kończą w środku tygodnia - za podstawę ustalenia liczby godzin ponadwymiarowych przyjmuje się tygodniowy obowiązkowy wymiar zajęć określony w art. 42 ust. 3 lub ustalony na podstawie art. 42 ust. 7 Karty Nauczyciela, pomniejszony o 1/5 tego wymiaru (lub 1/4 gdy dla nauczyciela ustalono czterodniowy tydzień pracy) za każdy dzień usprawiedliwionej nieobecności w pracy lub dzień ustawowo wolny od pracy. Liczba godzin ponadwymiarowych, za które przysługuje wynagrodzenie w takim tygodniu, nie może być jednak większa niż liczba godzin przydzielonych w planie organizacyjnym.

6. Wynagrodzenie za godziny ponadwymiarowe i godziny doraźnych zastępstw wypłaca się z dołu.

7. Do wynagrodzenia za godziny doraźnych zastępstw stosuje się odpowiednio ust. 1.

8. W razie zastępstwa nieobecnych nauczycieli przez nauczycieli zatrudnionych w niepełnym wymiarze godzin, za faktycznie zrealizowane godziny zastępstw przysługuje wynagrodzenie według zasad ustalonych dla godzin ponadwymiarowych.

9. Wynagrodzenie za godziny ponadwymiarowe i zastępstwa doraźne przysługuje za godziny faktycznie zrealizowane.

10. Nauczycielom zajmującym stanowiska kierownicze, sprawującym w dniu wolnym od pracy nadzór nad przebiegiem zajęć dydaktyczno-opiekuńczych i wychowawczych, nie przysługuje z tego tytułu dodatkowe wynagrodzenie.

11. Dla nauczycieli prowadzących zajęcia w różnym tygodniowym obowiązkowym wymiarze godzin w ramach jednego etatu uchwała się proporcjonalne pensum w odniesieniu do łącznej liczby realizowanych przez nauczyciela zajęć dydaktycznych, wychowawczych i opiekuńczych.

Godziny realizowane powyżej tak ustalonego pensum stanowią godziny ponadwymiarowe zgodnie z art. 35 ust. 2 ustawy – Karta Nauczyciela.

§ 9.1. Środki specjalnego funduszu nagród dla nauczycieli za ich osiągnięcia dydaktyczno-wychowawcze w wysokości 1% planowanych środków

na wynagrodzenia osobowe nauczycieli można przeznaczyć:

- na wypłatę nagród dla Dyrektorów szkół - do 30% środków funduszu,
- na wypłatę nagród dla pozostałych nauczycieli - do 70% środków funduszu.

2. Nagrody przyznaje:

- wójt - ze środków, o których mowa w ust. 1 pkt 1,
- dyrektor szkoły - ze środków, o których mowa w ust. 1 pkt 2.

3. Nagroda, o której mowa w ust. 1 pkt 1 może być przyznana nauczycielowi po przepracowaniu w szkole co najmniej 2 lat, jeżeli posiada on wyróżniającą ocenę pracy pedagogicznej oraz spełnia odpowiednio co najmniej 3 z następujących kryteriów:

1) w zakresie pracy dydaktyczno-wychowawczej:

- a) osiąga dobre wyniki w nauczaniu potwierdzone w sprawdzianach i egzaminach uczniów, przeprowadzanych przez okręgowe komisje egzaminacyjne,
- b) podejmuje działalność innowacyjną w zakresie wdrażania nowatorskich metod nauczania i wychowania, opracowywania autorskich programów i publikacji,
- c) osiąga dobre wyniki w nauczaniu, potwierdzone zakwalifikowaniem uczniów do udziału w zawodach II stopnia (okręgowych) lub III stopnia (centralnych) ogólnopolskich olimpiad przedmiotowych, zajęciem przez uczniów (zespół uczniów) I-III miejsca w konkursach, zawodach, przeglądach i festiwalach wojewódzkich i ogólnopolskich,
- d) posiada udokumentowane osiągnięcia w pracy z uczniami uzdolnionymi lub z uczniami mającymi trudności w nauce,
- e) przygotowuje i wzorowo organizuje uroczystości szkolne lub środowiskowe, takie jak: nadanie szkole lub placówce imienia, wręczenie sztandaru, dni patrona szkoły lub placówki,
- f) prowadzi znaczącą działalność wychowawczą w klasie, szkole lub placówce przez organizowanie wycieczek, udział uczniów w spektaklach teatralnych, koncertach, wystawach i spotkaniach,
- g) organizuje imprezy kulturalne, sportowe, rekreacyjne i wypoczynkowe,
- h) prawidłowo organizuje i prowadzi letni lub zimowy wypoczynek dla dzieci i młodzieży,
- i) osiąga dobre wyniki w pracy resocjalizacyjnej z uczniami;

2) w zakresie pracy opiekuńczej:

zapewnia pomoc i opiekę uczniom lub wychowankom będącym w trudnej sytuacji materialnej lub życiowej, pochodzącym z rodzin ubogich lub patologicznych, prowadzi działalność mającą na celu zapobieganie i zwalczanie przejawów patologii społecznej wśród dzieci i młodzieży, w szczególności narkomanii i alkoholizmu,

organizuje współpracę szkoły lub placówki z jednostkami systemu ochrony zdrowia Policją, organizacjami i stowarzyszeniami oraz rodzicami w zakresie zapobiegania i usuwania przejawów patologii społecznej i niedostosowania społecznego dzieci i młodzieży,

organizuje udział rodziców w życiu szkoły lub placówki, rozwija formy współdziałania szkoły lub placówki z rodzicami;

3) w zakresie działalności pozaszkolnej, polegającej na:

- udziale w zorganizowanych formach doskonalenia zawodowego,
- udzielaniu aktywnej pomocy w adaptacji zawodowej nauczycieli podejmujących pracę w zawodzie nauczyciela, działaniu na rzecz zwiększenia demokratyzacji życia szkoły.

4. Nagroda, o której mowa w ust 1 pkt 2 może być przyznana nauczycielowi po przepracowaniu w szkole co najmniej 2 lat, jeżeli posiada on co najmniej dobrą ocenę pracy pedagogicznej oraz spełnia odpowiednio co najmniej 3 z kryteriów wymienionych w ust. 3.

5. Wnioski o nagrodę wójta lub dyrektora szkoły mogą składać:

- organy szkoły,
- organ prowadzący szkołę,
- organizacje związkowe.

Wnioski, o nagrodę wójta należy składać w Urzędzie Gminy, a o nagrodę dyrektora w szkole.

7. Wnioski, o których mowa w ust 5, należy składać do dnia 20 września każdego roku i winny one zawierać:

- imię i nazwisko oraz stanowisko nauczyciela, nazwę szkoły, staż pracy nauczyciela oraz przyznane mu wcześniej nagrody i odznaczenia,
- szczegółowe uzasadnienie wniosku o przyznanie nagrody,
- opinię zakładowej organizacji związkowej, do której kandydat należy,
- opinię rady szkoły, a w przypadku jej braku rady pedagogicznej.

8. Nagrody, o których mowa w ust. 1, przyznaje się z okazji Dnia Edukacji Narodowej. W uzasadnionych przypadkach wójt, lub dyrektor szkoły może przyznać nagrodę w innym czasie według zasad określonych w niniejszym regulaminie.

9. Kopię decyzji o przyznaniu nagrody umieszcza się w tece akt osobowych nauczyciela.

§ 10.1. Nauczycielowi zatrudnionemu w wymiarze nie niższym niż połowa tygodniowego obowiązkowego wymiaru godzin i posiadającemu kwalifikacje wymagane do zajmowanego stanowiska przysługuje nauczycielski dodatek mieszkaniowy:

- 1) dla 1 osoby - 20,00zł;
- 2) dla 2 osób - 25,00zł;
- 3) dla 3 osób - 30,00 zł;
- 4) dla 4 i więcej osób - 35,00 zł.

2. Do członków rodziny nauczyciela uprawnionego do dodatku zalicza się wspólnie z nim zamieszkujących:

- 1) małżonka, który nie posiada własnego źródła dochodów lub który jest nauczycielem;
- 2) rodziców nauczyciela pozostających na wyłącznym utrzymaniu nauczyciela;
- 3) pozostające na utrzymaniu nauczyciela lub nauczyciela i jego małżonka dzieci do ukończenia 18 roku życia lub do czasu ukończenia przez nie szkoły ponadpodstawowej albo ponadgimnazjalnej, nie dłużej jednak niż do ukończenia 21 roku życia;
- 4) pozostające na utrzymaniu nauczyciela lub nauczyciela i jego małżonka niepracujące dzieci będące studentami, do czasu ukończenia studiów wyższych, nie dłużej jednak niż do ukończenia 26 roku życia;
- 5) dzieci niepełnosprawne nie posiadające własnego źródła dochodów.

3. O zaistniałej zmianie liczby członków rodziny, o których mowa w ust. 2, nauczyciel otrzymujący dodatek jest obowiązany niezwłocznie powiadomić dyrektora szkoły, a dyrektor szkoły - organ prowadzący szkołę. W przypadku nie powiadomienia dyrektora szkoły lub organu prowadzącego szkołę o zmianie liczby członków rodziny, nienależnie pobrane przez nauczyciela świadczenie podlega zwrotowi.

4. Nauczycielowi i jego małżonkowi zamieszkującemu z nim stale, będącemu także nauczycielem, przysługuje tylko jeden dodatek w wysokości określonej w ust. 1. Małżonkowie wspólnie wskazują pracodawcę, który będzie im wypłacał dodatek.

5. Dodatek przysługuje nauczycielowi niezależnie od tytułu prawnego do zajmowanego przez niego lokalu mieszkalnego.

6. Nauczycielowi zatrudnionemu w kilku szkołach przysługuje tylko jeden dodatek wypłacany przez wskazanego przez niego pracodawcę.

7. Nauczycielski dodatek mieszkaniowy przysługuje w okresie wykonywania pracy, a także w okresach:

- 1) nie świadczenia pracy, w przypadku gdy nauczycielowi przysługuje wynagrodzenie;
- 2) odbywania zasadniczej służby wojskowej;
- 3) przeszkolenia wojskowego;
- 4) okresowej służby wojskowej;  
w przypadku jednak, gdy z nauczycielem powołanym do służby zawarta była umowa o pracę na czas określony, dodatek wypłaca się nie dłużej niż do końca okresu, na który umowa była zawarta;
- 5) korzystania z urlopu wychowawczego.

8. Dodatek przysługuje od pierwszego dnia miesiąca następującego po miesiącu, w którym złożono wniosek o jego przyznanie.

§ 11. Wykonanie uchwały powierza się Wójtowi Gminy oraz dyrektorom szkół.

§ 12. Uchwała podlega ogłoszeniu w Dzienniku Urzędowym województwa Kujawsko-Pomorskiego i obowiązuje z mocą od dnia 1 stycznia 2009 r.

Przewodniczący  
Rady Gminy  
Roman Czachowski

727

**UCHWAŁA Nr XXXIII/250/09  
RADY MIEJSKIEJ W SZUBINIE  
z dnia 20 marca 2009 r.**

**o zmianie w podziale gminy Szubin na stałe obwody głosowania.**

Na podstawie art. 30 ust. 2, 3 i 4 oraz art. 31 ustawy z dnia 16 lipca 1998 r. – Ordynacja wyborcza do rad gmin, rad powiatów i sejmików województw (Dz.U. z 2003 r. Nr 159, poz. 1547, z 2004 r. Nr 25, poz. 219, Nr 102, poz. 1055 i Nr 167, poz. 1760, z 2005 r. Nr 175, poz. 1457, z 2006 r. Nr 17, poz. 128, Nr 34, poz. 242, Nr 146, poz. 1055, Nr 159, poz. 1127 i Nr 218, poz. 1592, z 2007 r. Nr 48, poz. 327 i Nr 112, poz. 766 oraz z 2008 r. Nr 96 poz. 607 i Nr 180, poz. 1111) i art. 29 ust. 2 ustawy z dnia 12 kwietnia 2001 r. – Ordynacja wyborcza do Sejmu Rzeczypospolitej Polskiej i do Senatu Rzeczypospolitej Polskiej (Dz.U. z 2007 r. Nr 190, poz. 1360 oraz z 2008 r. Nr 171, poz. 1056) oraz w związku z art. 42 ust. 1 ustawy z dnia 23 stycznia 2004 r. - Ordynacja wyborcza do Parlamentu Europejskiego (Dz.U. z 2004 r. Nr 25, poz. 219, z 2006 r. Nr 218, poz. 1592 oraz z 2007 r. Nr 112, poz. 766) na wniosek Burmistrza Szubina uchwała się co następuje:

§ 1. W uchwale nr 157/98 Zarządu Gminy i Miasta Szubin z dnia 17 sierpnia 1998 r. w sprawie podziału obszaru gminy Szubin na obwody głosowania dla przeprowadzenia wyborów do Rady Miejskiej w Szubinie zmienionej uchwałą nr XVII/171/00 Rady Miejskiej w Szubinie z dnia 17 lipca 2000 r. w sprawie utworzenia w Szpitalu Rejonowym im. Janusza Korczaka w Szubinie obwodu głosowania, ustalenia jego granic i numeru oraz siedziby obwodowej komisji wyborczej dla przeprowadzenia wyborów Prezydenta RP, zarządzonych na dzień 8 października 2000 r. oraz wprowadzenia zmian w załączniku do uchwały nr 157/98 Zarządu Gminy i Miasta Szubin z dnia 17 sierpnia 1998 r. w sprawie podziału obszaru gminy Szubin na obwody głosowania dla przeprowadzenia wyborów do Rady Miejskiej w Szubinie, zmienionej uchwałą nr XXXV/326/02 Rady Miejskiej w Szubinie z dnia 14 czerwca 2002 r. w sprawie zmiany w podziale gminy Szubin na stałe obwody głosowania oraz utworzenia odrębnego obwodu głosowania w Szpitalu Rejonowym w Szubinie, zmienionej uchwałą

nr XXVII/234/05 Rady Miejskiej w Szubinie z dnia 30 czerwca 2005 r. o zmianie w podziale gminy Szubin na stałe obwody głosowania, oraz zmienionej uchwałą nr XII/74/07 Rady Miejskiej w Szubinie z dnia 13 września 2007 r. o zmianie w podziale gminy Szubin na stałe obwody głosowania wprowadza się następujące zmiany:

- 1) do granic obwodu głosowania Nr 1 dopisuje się ulice: Jana Pawła II, Bukowa, Akacyjowa i Porzeczkowa;
- 2) w granicach obwodu głosowania Nr 1 skreśla się ulicę Ludowego Wojska Polskiego;
- 3) do granic obwodu głosowania Nr 4 dopisuje się ulicę Cypriana Kamila Norwida;
- 4) w granicach obwodu głosowania Nr 4 skreśla się ulicę Gen. Karola Świerczewskiego;
- 5) do granic obwodu głosowania Nr 13 dopisuje się sołectwo Brzózki.

§ 2. Uchwała podlega przesłaniu Wojewodzie Kujawsko-Pomorskiemu oraz Komisarzowi Wyborczemu w Bydgoszczy.

§ 3.1. Uchwała wchodzi w życie z dniem podjęcia.

2. Uchwałę podaje się do publicznej wiadomości na tablicy ogłoszeń w Urzędzie Miejskim w Szubinie, na stronie Biuletynu Informacji Publicznej Gminy Szubin oraz na tablicach ogłoszeń w gminie Szubin.

§ 4. Uchwała podlega publikacji w Dzienniku Urzędowym Województwa Kujawsko-Pomorskiego.

Przewodniczący  
Rady Miejskiej  
Marek Domżała

728

**UCHWAŁA Nr XXXIII/251/09  
RADY MIEJSKIEJ W SZUBINIE  
z dnia 20 marca 2009 r.**

**w sprawie utworzenia odrębnego obwodu głosowania w wyborach do Parlamentu Europejskiego zarządzonych na 7 czerwca 2009 r.**

Na podstawie art. 30 ust. 1 i 3 ustawy z dnia 12 kwietnia 2001 r. – Ordynacja wyborcza do Sejmu Rzeczypospolitej Polskiej i do Senatu Rzeczypospolitej Polskiej (Dz.U. z 2007 r. Nr 190, poz. 1360 oraz z 2008 r. Nr 171, poz. 1056) oraz w związku z art. 42 ust. 2 ustawy z dnia 23 stycznia 2004 r. - Ordynacja wyborcza do Parlamentu Europejskiego (Dz.U. z 2004 r. Nr 25, poz. 219, z 2006r. Nr 218, poz. 1592 oraz z 2007 r. Nr 112, poz. 766) na wniosek Burmistrza Szubina uchwała się, co następuje:

§ 1.1. Utworzyć w wyborach do Parlamentu Europejskiego, zarządzonych na dzień 7 czerwca 2009r., odrębny obwód głosowania Nr 16 w „Nowym Szpitalu w Nakle nad Not. i Szubinie” Sp. z o.o.

2. Siedziba Obwodowej Komisji Wyborczej Nr 16 mieści się w świetlicy na Oddziale Chirurgii ww. wymienionym szpitalu w Szubinie przy ul. Ogrodowej 9.

§ 2. Uchwała podlega przesłaniu Wojewodzie Kujawsko-Pomorskiemu oraz Komisarzowi Wyborczemu w Bydgoszczy.

§ 3.1. Uchwała wchodzi w życie z dniem podjęcia.

2. Uchwałę podaje się do publicznej wiadomości na tablicy ogłoszeń w Urzędzie Miejskim w Szubinie, na stronie Biuletynu Informacji Publicznej Gminy Szubin oraz na tablicach ogłoszeń w gminie Szubin.

§ 4. Uchwała podlega publikacji w Dzienniku Urzędowym Województwa Kujawsko-Pomorskiego.

Przewodniczący  
Rady Miejskiej  
Marek Domżała

729

**UCHWAŁA Nr XXXII/172/09  
RADY GMINY GOSTYCYN  
z dnia 24 marca 2009 r.**

**w sprawie zmiany w podziale gminy Gostycyn na stałe obwody głosowania**

Na podstawie art. 42 ust. 3 ustawy z dnia 23 stycznia 2004 r. - Ordynacja wyborcza do Parlamentu Europejskiego (Dz.U. Nr 25, poz. 219, z 2006 r. Nr 218, poz. 1592, z 2007 r. Nr 25, poz. 162, Nr 112, poz. 766), art. 30 i art. 31 ustawy z dnia 16 lipca 1998 r. - Ordynacja wyborcza do rad gmin, rad powiatów i sejmików województw (Dz.U. z 2003 r. Nr 159, poz. 1547, z 2004 r. Nr 25, poz. 219, Nr 102, poz. 1055, Nr 167, poz. 1760, z 2005 r. Nr 175, poz. 1457, z 2006 r. Nr 17, poz. 128, Nr 34, poz. 242, Nr 146, poz. 1055, Nr 159, poz. 1127, Nr 218, poz. 1592, z 2007 r. Nr 25, poz. 162, Nr 48, poz. 327, Nr 112, poz. 766, z 2008 r. Nr 96, poz. 607, Nr 180, poz. 1111), na wniosek Wójta, uchwała się, co następuje:

§ 1. W stałym podziale gminy Gostycyn na obwody głosowania, określonym uchwałą nr 23/98 Zarządu gminy Gostycyn z dnia 11 września 1998 r. w sprawie podziału gminy Gostycyn na obwody głosowania, ustalenia ich numerów i granic (Dz.Urż.Woj.Bydg. z dnia 24 września 1998 r. Nr 59, poz. 340), zmienioną uchwałami: nr XXXV/251/02 Rady Gminy Gostycyn z dnia 1 lipca 2002 r. w sprawie zmiany w podziale

gminy Gostycyn na stałe obwody głosowania (Dz.Urz.Woj.Kuj.-Pom. z dnia 27 sierpnia 2002 r. Nr 98, poz. 2021) oraz nr XLV/240/06 Rady Gminy Gostycyn z dnia 19 września 2006 r. w sprawie zmiany uchwały Rady Gminy Gostycyn nr XXXV/251/02 z dnia 1 lipca 2002 r. w sprawie zmiany w podziale gminy Gostycyn na stałe obwody głosowania, ustalania ich numerów i granic (Dz.Urz.Woj.Kuj.-Pom. z dnia 29 września 2006 r., Nr 128, poz. 1902), wprowadza się następujące zmiany:

1) opis granic obwodu głosowania Nr 3, otrzymuje brzmienie:

„Sołectwo Gostycyn – część: wieś Gostycyn, ulice: Bydgoska, Główna, Koślinka, Krótka, Mędromierska, Okrężna, Piłska, Pocztowa, Półkole, Rzemieślnicza, Sępoleńska, Tucholska, Wybudowanie, Zygmunta Augusta, Słoneczna, Szkolna, Usługowa, Dworcowa, Projektowana; wieś Piła.”

§ 2. Jednolity podział Gminy na obwody głosowania, ich numery i granice oraz siedziby obwodowych komisji wyborczych zawiera załącznik do niniejszej uchwały.

§ 3. Wykonanie uchwały powierza się Wójtowi Gminy Gostycyn.

§ 4. Uchwała podlega ogłoszeniu w Dzienniku Urzędowym Województwa Kujawsko-Pomorskiego i wchodzi w życie po upływie 14 dni od jej ogłoszenia.

Przewodniczący  
Rady Gminy  
Ryszard Kielbratowski

załącznik  
do uchwały nr XXXII/172/09  
Rady Gminy Gostycyn  
z dnia 24 marca 2009 r.

Jednolity podział gminy Gostycyn na obwody  
głosowania, ich numery i granice oraz siedziby  
Obwodowych Komisji Wyborczych

| Obwód głosowania | Granica obwodu głosowania                                                                                                                                                                                                                                                   | Siedziba Obwodowej Komisji Wyborczej                |
|------------------|-----------------------------------------------------------------------------------------------------------------------------------------------------------------------------------------------------------------------------------------------------------------------------|-----------------------------------------------------|
| 1                | Sołectwo Wielki Mędromierz<br>Sołectwo Łyskowo                                                                                                                                                                                                                              | Szkoła Podstawowa<br>Wielki Mędromierz              |
| 2                | Sołectwo Gostycyn – część, wieś Gostycyn – część, ulice: Maratońska, Piłkarska, Koszykarzy, Saneczkowa, Leśnictwo Leontynowo, wieś Kamienica                                                                                                                                | Świetlica<br>Kamienica 20                           |
| 3                | Sołectwo Gostycyn – część: wieś Gostycyn, ulice: Bydgoska, Główna, Koślinka, Krótka, Mędromierska, Okrężna, Piłska, Pocztowa, Półkole, Rzemieślnicza, Sępoleńska, Tucholska, Wybudowanie, Zygmunta Augusta, Słoneczna, Szkolna, Usługowa, Dworcowa, Projektowana; wieś Piła | Gminny Ośrodek Kultury<br>Ul. Główna 35<br>Gostycyn |
| 4                | Sołectwo Pruszcz<br>Sołectwo Bagienica                                                                                                                                                                                                                                      | Szkoła Podstawowa<br>Pruszcz<br>Ul. Dworcowa 33     |
| 5                | Sołectwo Wielka Klonia<br>Sołectwo Mała Klonia<br>Sołectwo Przyrowa                                                                                                                                                                                                         | Wiejski Dom Kultury<br>Wielka Klonia                |

730

**UCHWAŁA Nr XXXII/173/09  
RADY GMINY GOSTYCYN  
z dnia 24 marca 2009 r.**

**zmieniająca uchwałę w sprawie przyjęcia statutu  
Gminnego Ośrodka Pomocy Społecznej  
w Gostycynie.**

Na podstawie art. 18 ust. 2 pkt 9 lit. H oraz art. 40 ust. 2 pkt 2 ustawy z dnia 8 marca 1990 r.

o samorządzie gminnym (Dz.U. z 2001 r. Nr 142, poz. 1591 z późn. zm.) oraz art. 110 ust. 1 ustawy z dnia 12 marca 2004 r. o pomocy społecznej (Dz.U. z 2008 r. Nr 115, poz. 728 z późn. zm.) uchwała się, co następuje:

§ 1. W uchwale nr XXXV/188/05 Rady Gminy Gostycyn z dnia 28 września 2005 r. w sprawie uchwalenia statutu Gminnego Ośrodka Pomocy Społecznej w Gostycynie (Dz.Urz.Woj.Kuj.-Pom. z dnia 2 listopada 2005 r. Nr 116, poz. 2001) oraz w uchwale nr XXIII/133/08 Rady Gminy Gostycyn

z dnia 23 września 2008 r. zmieniająca uchwałę nr XXXV/188/05 Rady Gminy Gostycyn z dnia 28 września 2005 r. w sprawie uchwalenia Statutu Gminnego Ośrodka Pomocy Społecznej w Gostycynie (Dz.Urz. z dnia 17 października 2008 r. Nr 130, poz. 2056), wprowadza się następujące zmiany:

1) § 8 ust. 4 otrzymuje brzmienie:

„4. Księgi rachunkowe prowadzone są w siedzibie jednostki lub przez biuro rachunkowe na zlecenie, stosownie do przepisów o rachunkowości”.

§ 2. Wykonanie uchwały zleca się Wójtowi Gminy Gostycyn.

§ 3. Uchwała podlega ogłoszeniu w Dzienniku Urzędowym Województwa Kujawsko-Pomorskiego i wchodzi w życie po upływie 14 dni od jej ogłoszenia.

Przewodniczący  
Rady Gminy  
Ryszard Kielbratowski

731

**UCHWAŁA Nr XXVIII/282/09  
RADY GMINY NOWA WIEŚ WIELKA  
z dnia 24 marca 2009 r.**

**w sprawie przyjęcia Regulaminu określającego wysokość oraz szczegółowe warunki przyznawania nauczycielom dodatków motywacyjnego, funkcyjnego i za warunki pracy oraz niektóre inne składniki wynagrodzenia, a także wysokość oraz szczegółowe zasady przyznawania i wypłacania dodatku mieszkaniowego.**

Na podstawie art. 30 ust. 6, art. 49 ust. 2, w związku z art. 91d pkt 1 ustawy z dnia 26 stycznia 1982 r. Karta Nauczyciela (Dz.U. z 2006 r. Nr 97, poz. 674, Nr 170, poz. 1218 i Nr 220, poz. 1600; z 2007 r. Nr 17, poz. 95, Nr 80, poz. 542, Nr 102, poz. 689, Nr 158, poz. 1103, Nr 176, poz. 1238 i Nr 191, poz. 1369 i Nr 247, poz. 1821; z 2008 r. Nr 145, poz. 917 i z 2009 r. Nr 1, poz. 1) oraz rozporządzenia Ministra Edukacji Narodowej i Sportu z dnia 31 stycznia 2005 r. w sprawie wysokości minimalnych stawek wynagrodzenia zasadniczego nauczycieli, ogólnych warunków przyznawania dodatków do wynagrodzenia zasadniczego oraz wynagradzania za pracę w dniu wolnym od pracy (Dz.U. z 2005 r. Nr 22, poz. 181; z 2006 r. Nr 43, poz. 293; z 2007 r. Nr 56, poz. 372 i z 2008 r. Nr 42, poz. 257), w uzgodnieniu ze związkami zawodowymi, uchwała się, co następuje:

§ 1. Przyjmuje się Regulamin dla nauczycieli zatrudnionych w placówkach oświatowych prowadzonych przez gminę Nowa Wieś Wielka

określający wysokość oraz szczegółowe warunki przyznawania nauczycielom dodatków motywacyjnego, funkcyjnego i za warunki pracy oraz niektóre inne składniki wynagrodzenia, a także wysokość oraz szczegółowe zasady przyznawania i wypłacania dodatku mieszkaniowego.

§ 2. Wykonanie uchwały powierza się Wójtowi Gminy Nowa Wieś Wielka.

§ 3. Traci moc uchwała nr XVII/147/08 Rady Gminy Nowa Wieś Wielka z dnia 7 lutego 2008 r. w sprawie przyjęcia Regulaminu określającego wysokość dodatków i innych składników wynagrodzenia nauczycieli oraz szczegółowych warunków ich przyznawania, a także wysokość, szczegółowe zasady przyznawania i wypłacania nauczycielskiego dodatku mieszkaniowego (Dz.Urz.Woj.Kuj.-Pom. z 2008 r. Nr 38, poz. 550).

§ 4. Uchwała wchodzi w życie po upływie 14 dni od dnia ogłoszenia w Dzienniku Urzędowym Województwa Kujawsko-Pomorskiego, z mocą obowiązującą od dnia 1 stycznia 2009 r.

Przewodniczący  
Rady Gminy  
Jan Jędrusik

załącznik  
do uchwały nr XXVIII/282/09  
Rady Gminy Nowa Wieś Wielka  
z dnia 24 marca 2009 r.

uzgodniony ze związkami zawodowymi w dniu 16 marca 2009 r.

**Regulamin  
określający wysokość oraz szczegółowe warunki przyznawania nauczycielom dodatków motywacyjnego, funkcyjnego i za warunki pracy oraz niektóre inne składniki wynagrodzenia, a także wysokość oraz szczegółowe zasady przyznawania i wypłacania dodatku mieszkaniowego**

**Rozdział I  
Postanowienia wstępne**

§ 1.1. Ilekroć w regulaminie jest mowa bez bliższego określenia o:

- 1) Wójtce – należy przez to rozumieć Wójta Gminy Nowa Wieś Wielka;
- 2) Radzie – należy przez to rozumieć Radę Gminy Nowa Wieś Wielka;
- 3) szkole - należy przez to rozumieć przedszkola, szkoły dla których organem prowadzącym jest gmina Nowa Wieś Wielka;

- 4) dyrektorze, wicedyrektorze, nauczycielu – należy przez to rozumieć dyrektora, wicedyrektora lub nauczyciela placówki o której mowa w pkt 3;
- 5) roku szkolnym – należy przez to rozumieć okres pracy szkoły od 1 września danego roku do 31 sierpnia roku następnego;
- 6) klasie – należy przez to rozumieć także oddział lub grupę;
- 7) uczniu – należy przez to rozumieć także wychowanka;
- 8) tygodniowym obowiązkowym wymiarze godzin – należy przez to rozumieć tygodniowy obowiązkowy wymiar godzin, o którym mowa w art. 42 ust. 3, art. 42 ust. 4a lub art. 42 ust. 7 Karty Nauczyciela;
- 9) ustawie – należy przez to rozumieć ustawę z dnia 26 stycznia 1982 r. Karta Nauczyciela;
- 10) rozporządzeniu - należy przez to rozumieć rozporządzenie wydane przez ministra właściwego do spraw oświaty i wychowania, na podstawie upoważnienia art. 30 ust. 5 Karty Nauczyciela;
- 11) stawce nauczyciela stażysty – należy przez to rozumieć minimalną stawkę wynagrodzenia zasadniczego nauczyciela stażysty, z tytułem zawodowym magistra, z przygotowaniem pedagogicznym.

§ 2. Przez składniki wynagrodzenia rozumie się:

- 1) wynagrodzenie zasadnicze,
- 2) dodatki:
  - a) za wysługę lat,
  - b) funkcyjny,
  - c) motywacyjny,
  - d) za warunki pracy;
- 3) wynagrodzenie za godziny ponadwymiarowe i za godziny doraźnych zastępstw;
- 4) nagrody i inne świadczenia wynikające ze stosunku pracy, z wyłączeniem świadczeń z zakładowego funduszu świadczeń socjalnych i dodatków socjalnych.

## **Rozdział II** **Wynagrodzenie zasadnicze**

§ 3. Stawki wynagrodzenia zasadniczego nauczycieli ustala się, w zależności od stopnia awansu zawodowego, posiadanych kwalifikacji oraz wymiaru zajęć obowiązkowych, na poziomie minimalnych stawek zapisanych w obowiązującym rozporządzeniu wydanym przez ministra właściwego do spraw oświaty i wychowania, na podstawie upoważnienia art. 30 ust. 5 Karty Nauczyciela.

## **Rozdział III** **Dodatek za wysługę lat**

§ 4.1. Dodatek za wysługę lat przysługuje nauczycielowi w wysokości 1% wynagrodzenia zasadniczego za każdy rok pracy, wypłacany w okresach miesięcznych, rozpoczynając od czwartego

roku pracy, z tym że nie może on przekroczyć 20% wynagrodzenia zasadniczego.

2. Do okresów pracy uprawniających do dodatku za wysługę lat wlicza się okresy poprzedniego zatrudnienia we wszystkich zakładach pracy, w których stosunek pracy został rozwiązany lub wygasł, bez względu na sposób ustania stosunku pracy.

3. Dodatek przysługuje:

- 1) począwszy od pierwszego dnia miesiąca kalendarzowego następującego po miesiącu, w którym nauczyciel nabył prawo do dodatku lub do wyższej stawki dodatku, jeżeli nabycie prawa nastąpiło w ciągu miesiąca;
- 2) za dany miesiąc, jeżeli nabycie prawa do dodatku lub wyższej jego stawki nastąpiło od pierwszego dnia miesiąca.

## **Rozdział IV** **Dodatek funkcyjny**

§ 5.1. Do uzyskania dodatku funkcyjnego uprawnieni są nauczyciele, którym powierzono funkcję:

- 1) dyrektora lub wicedyrektora szkoły;
- 2) wychowawcy klasy;
- 3) doradcy metodycznego lub konsultanta;
- 4) opiekuna stażu.

2. Dodatek funkcyjny przysługuje od pierwszego dnia miesiąca następującego po miesiącu, w którym powierzono funkcję. Jeśli powierzenie funkcji nastąpiło pierwszego dnia miesiąca, dodatek przysługuje od tego dnia.

§ 6.1. Wysokość dodatku funkcyjnego dla dyrektora szkoły, w granicach stawek określonych w regulaminie, ustala Wójt Gminy uwzględniając wielkość i strukturę organizacyjną szkoły.

2. Wysokość dodatku funkcyjnego dla wicedyrektora, w granicach stawek określonych w regulaminie, ustala dyrektor szkoły, uwzględniając wielkość i złożoność zadań wynikających z pełnionej funkcji.

3. W razie zbiegu tytułów do dwóch lub więcej dodatków funkcyjnych nauczyciel zachowuje prawo do każdego z nich.

§ 7. Określa się następujące stawki dodatków funkcyjnych dla nauczyciela, któremu powierzono stanowisko: dyrektora, wicedyrektora szkoły, wychowawcy klasy, opiekuna stażu, doradcy metodycznego lub konsultanta:

| Lp. | Stanowisko kierownicze lub pełniona funkcja                                   | % stawki nauczyciela stażysty |
|-----|-------------------------------------------------------------------------------|-------------------------------|
| 1.  | Dyrektor przedszkola, liczącego:<br>- do 4 oddziałów<br>- powyżej 4 oddziałów | 30%<br>40%                    |
| 2.  | Dyrektor szkoły, liczącej:                                                    | 45%                           |

|    |                                                        |     |
|----|--------------------------------------------------------|-----|
|    | - do 9 oddziałów                                       | 50% |
|    | - 10-17 oddziałów                                      | 60% |
|    | - powyżej 17 oddziałów                                 |     |
| 3. | Wicedyrektor szkoły,<br>liczącej:<br>- do 17 oddziałów | 30% |
|    | - powyżej 17 oddziałów                                 | 40% |
| 4. | Wychowawca klasy                                       | 10% |
| 5. | Opiekun stażu                                          | 5%  |
| 6. | Doradca metodyczny lub<br>konsultant                   | 15% |

#### **Rozdział V** **Dodatek motywacyjny**

§ 8.1. Nauczycielowi przyznaje się dodatek motywacyjny w zależności od osiągniętych wyników pracy, a w szczególności za:

- 1) osiągnięcia dydaktyczne, wychowawcze i opiekuńcze,
  - 2) jakość świadczonej pracy, w tym związanej z powierzonym stanowiskiem kierowniczym, dodatkowym zadaniem lub zajęciem.
2. Dodatek motywacyjny przyznaje się na okres 6 miesięcy.

§ 9.1. Wysokość środków finansowych przeznaczonych na dodatki motywacyjne wynosi 6% stawki nauczyciela stażysty na jeden etat przeliczeniowy.

2. Dodatek motywacyjny dla nauczyciela przyznaje się w wysokości od 5% do 20% stawki nauczyciela stażysty, a dla dyrektora w wysokości od 5% do 60% stawki nauczyciela stażysty.

3. Przy ustalaniu wysokości dodatku motywacyjnego dla nauczycieli należy brać pod uwagę następujące kryteria:

- 1) uzyskanie osiągnięć w realizowanym procesie dydaktycznym:
  - a) udokumentowane osiągnięcia w pracy z uczniem zdolnym lub z uczniem mającym trudności w nauce,
  - b) osiągnięcia uczniów potwierdzone wynikami klasyfikacji, promocji, sprawdzianów i egzaminów zewnętrznych, sukcesami w konkursach, zawodach sportowych oraz olimpiadach,
- 2) osiągnięcia wychowawczo-opiekuńcze:
  - a) umiejętne rozwiązywanie problemów wychowawczych uczniów we współpracy z ich rodzicami,
  - b) prowadzenie działalności mającej na celu zapobieganie i zwalczanie przejawów patologii społecznej i agresji wśród dzieci i młodzieży,
- 3) wprowadzanie innowacji pedagogicznych, skutkujących efektami w procesie kształcenia i wychowania mających na celu poprawę jakości pracy szkoły, na podstawie przepisów odrębnych:

4) szczególnie efektywne wypełnianie zadań i obowiązków związanych z powierzonym stanowiskiem:

- a) systematyczne i efektywne przygotowanie się do przydzielonych obowiązków,
  - b) podnoszenie umiejętności zawodowych,
  - c) wzbogacenie własnego warsztatu pracy,
  - d) dbałość o estetykę i sprawność powierzonych pomieszczeń, pomocy dydaktycznych lub innych urządzeń szkolnych,
  - e) prawidłowe prowadzenie dokumentacji szkolnej, w tym pedagogicznej,
  - f) rzetelne i terminowe wywiązywanie się z poleceń służbowych,
  - g) przestrzeganie dyscypliny pracy;
- 5) realizowanie w szkole zadań edukacyjnych, wynikających z przyjętych przez organ prowadzący priorytetów w realizowanej lokalnej polityce oświatowej:
- a) bardzo dobrą współpracę z organem prowadzącym, zaangażowanie w realizację zadań określonych przez samorząd,
  - b) kreatywność i samodzielność w rozwiązywaniu problemów,
- 6) zaangażowanie w realizację czynności i zajęć, o których mowa w art. 42 ust. 2 pkt 2 Karty Nauczyciela:
- a) udział w organizowaniu imprez i uroczystości szkolnych,
  - b) udział w pracach komisji przedmiotowych i innych,
  - c) opieka nad samorządem uczniowskim lub innymi organizacjami uczniowskimi działającymi na terenie szkoły.
4. Ustala się kryteria przyznawania dodatku motywacyjnego dla dyrektorów szkół za:
- 1) wzorowe zarządzanie placówką, terminowe sporządzanie dokumentacji w zakresie organizacji pracy, dbałości o czystość i estetykę szkoły i jej otoczenia;
  - 2) stwarzanie warunków dla prowadzenia prawidłowej działalności dydaktyczno-wychowawczo-opiekuńczej oraz innowacji pedagogicznych;
  - 3) współpracę z rodzicami i środowiskiem lokalnym,
  - 4) prawidłowe i terminowe prowadzenie spraw kadrowych i awansu zawodowego nauczycieli;
  - 5) wzorowe przygotowywanie dokumentacji i szczególnie gospodarne dysponowanie środkami określonymi w rocznym planie finansowym;
  - 6) szczególną dbałość o mienie i majątek prowadzonej szkoły oraz za pozyskiwanie dodatkowych środków pozabudżetowych;
  - 7) osiągnięcia szkoły i jej znaczenie w środowisku lokalnym;
  - 8) stwarzanie warunków do aktywności uczniów w różnego rodzaju konkursach i olimpiadach przedmiotowych oraz zawodach sportowych, w tym także w dniach wolnych od pracy;



9) tworzenie dobrego klimatu, właściwych stosunków międzyludzkich i umiejętne rozwiązywanie konfliktów.

5. Wysokość dodatku motywacyjnego dla nauczycieli ustala dyrektor, a w stosunku do dyrektorów Wójt Gminy, uwzględniając proporcjonalnie poziom spełniania kryteriów o których mowa w § 9 pkt 3 i 4.

6. Minimalna ilość kryteriów uprawniających do dodatku motywacyjnego na poziomie 5% dla nauczycieli po spełnieniu 2 kryteriów, a maksymalna na poziomie 20% po spełnieniu 5 kryteriów o których mowa w § 9 pkt 3.

7. Minimalna ilość kryteriów uprawniających do dodatku motywacyjnego na poziomie 5% dla dyrektorów po spełnieniu 4 kryteriów, a maksymalna na poziomie 60% po spełnieniu 8 kryteriów o których mowa w § 9 pkt 4.

## **Rozdział VI**

### **Dodatek za warunki pracy**

§ 10.1. Nauczycielowi przysługuje dodatek za warunki pracy z tytułu pracy w trudnych i uciążliwych dla zdrowia warunkach, określonych w przepisach § 8 i 9, rozporządzenia:

- 1) za prowadzenie zajęć rewalidacyjno – wychowawczych z dziećmi i młodzieżą upośledzoną umysłowo w stopniu głębokim;
- 2) za prowadzenie nauczania indywidualnego dziecka zakwalifikowanego do kształcenia specjalnego.

2. Nauczycielom realizującym obowiązki określone w ust. 1 przysługuje dodatek w wysokości 20% stawki godzinowej osobistego wynagrodzenia zasadniczego, za każdą przepracowaną godzinę.

3. Dodatek za warunki pracy ustala dla nauczyciela dyrektor szkoły, a dla dyrektora Wójt Gminy.

## **Rozdział VII**

### **Godziny ponadwymiarowe i doraźnych zastępstw**

§ 11.1. W szczególnych wypadkach, podyktowanych koniecznością jak najlepszej realizacji programu dydaktycznego lub wychowawczego, nauczyciel lub inny pracownik pedagogiczny, posiadający kwalifikacje, może być zobowiązany do odpłatnej pracy w godzinach ponadwymiarowych i doraźnych zastępstw, których liczba nie może przekroczyć  $\frac{1}{4}$  tygodniowego obowiązkowego wymiaru zajęć.

2. Wynagrodzenie za jedną godzinę ponadwymiarową nauczyciela i jedną godzinę doraźnego zastępstwa ustala się dzieląc przyznaną nauczycielowi stawkę wynagrodzenia zasadniczego przez miesięczną liczbę godzin tygodniowego obowiązkowego wymiaru godzin, ustalonego dla rodzaju zajęć dydaktycznych, wychowawczych lub opiekuńczych realizowanych w ramach godzin ponadwymiarowych.

3. Miesięczną liczbę godzin tygodniowego obowiązkowego wymiaru godzin nauczyciela, o której mowa w art. 42 ust. 3 ustawy mnoży się przez 4.16 z zaokrągleniem do pełnych godzin w ten sposób, że czas zajęć do 0,5 godziny pomija się, a co najmniej 0,5 godziny liczy się za pełną godzinę.

4. Przez godzinę doraźnego zastępstwa rozumie się przydzieloną nauczycielowi godzinę zajęć dydaktycznych, wychowawczych lub opiekuńczych powyżej tygodniowego obowiązkowego wymiaru godzin zajęć dydaktycznych, wychowawczych lub opiekuńczych, której realizacja następuje w zastępstwie nieobecnego nauczyciela.

5. Godziny ponadwymiarowe przydzielone w planie organizacyjnym przypadające w dniach, w których nauczyciel nie mógł ich realizować z przyczyn leżących po stronie pracodawcy, w szczególności w związku z: zawieszeniem zajęć z powodu epidemii lub mrozów, rekolekcji, wyjazdem uczniów na wycieczki, biwaki, imprezy, chorobą ucznia nauczania indywidualnego trwającą nie dłużej niż tydzień, traktuje się jako godziny faktycznie zrealizowane.

6. Dla ustalenia wynagrodzenia za godziny ponadwymiarowe w tygodniach, w których przypadają dni usprawiedliwionej nieobecności w pracy lub dni ustawowo wolne od pracy, oraz w tygodniach, w których zajęcia rozpoczynają się lub kończą w środku tygodnia – za podstawę ustalenia liczby godzin ponadwymiarowych przyjmuje się obowiązkowy tygodniowy wymiar zajęć określony w art. 42 ust. 3 lub ustalony na podstawie art. 42 ust. 7 ustawy pomniejszony o  $\frac{1}{5}$  tego wymiaru (lub  $\frac{1}{4}$  gdy nauczycielowi ustalono czterodniowy tydzień pracy) za każdy dzień usprawiedliwionej nieobecności w pracy lub dzień ustawowo wolny od pracy. Liczba godzin ponadwymiarowych, za które przysługuje wynagrodzenie w takim tygodniu, nie może być jednak większa niż liczba godzin przydzielonych w planie organizacyjnym.

§ 12. Nauczycielom zajmującym stanowiska kierownicze, sprawującym w dni wolne od pracy nadzór nad przebiegiem zajęć nie przysługuje z tego tytułu dodatkowe wynagrodzenie.

## **Rozdział VIII**

### **Nagrody ze specjalnego funduszu nagród**

§ 13.1. Tworzy się specjalny fundusz nagród dla nauczycieli za ich osiągnięcia dydaktyczno-wychowawcze w wysokości 1% planowanych rocznych wynagrodzeń osobowych z przeznaczeniem na wypłaty nagród:

- 1) 30% środków funduszu przeznaczają się na nagrody Wójta Gminy,
- 2) 70% środków funduszu przeznaczają się na nagrody dyrektorów szkół.

2. Nagrody ze specjalnego funduszu nagród mają charakter uznaniowy. Nagrody mogą być przyznane nauczycielowi, który przepracował w szkole, co najmniej 1 rok, posiada, co najmniej dobrą ocenę pracy pedagogicznej i spełnia, co najmniej pięć z niżej wymienionych kryteriów:

- 1) w zakresie pracy dydaktycznej:
  - a) osiąga dobre wyniki w nauczaniu, potwierdzone w sprawdzianach i egzaminach uczniów, przeprowadzanych przez okręgowe komisje egzaminacyjne,
  - b) wdraża nowatorskie metody nauczania i wychowania,
  - c) posiada udokumentowane osiągnięcia w pracy z uczniem zdolnym lub uczniem mającym trudności w nauce,
  - d) przygotowuje i bardzo dobrze organizuje uroczystości szkolne i środowiskowe;
- 2) w zakresie pracy wychowawczej:
  - a) prowadzi znaczącą działalność wychowawczą,
  - b) prawidłowo organizuje i prowadzi zajęcia w celu efektywnego zagospodarowania czasu wolnego dzieci i młodzieży;
- 3) w zakresie pracy opiekuńczej:
  - a) zapewnia pomoc i opiekę uczniom lub wychowankom będącym w trudnej sytuacji materialnej lub życiowej, pochodzącym z rodzin ubogich lub patologicznych,
  - b) prowadzi działalność mającą na celu zapobieganie i zwalczanie przejawów patologii społecznej wśród dzieci i młodzieży,
  - c) organizuje współpracę z różnego rodzaju instytucjami, organizacjami, stowarzyszeniami, a także z rodzicami w zakresie zapobiegania i usuwania przejawów patologii społecznej i niedostawiania społecznego dzieci i młodzieży,
  - d) zapewnia bezpieczeństwo uczniom w czasie zajęć organizowanych przez szkołę;
- 4) w zakresie realizacji innych zadań statutowych:
  - a) udziale w zorganizowanych formach doskonalenia zawodowego,
  - b) udzielaniu pomocy młodym nauczycielom podejmującym pracę w zawodzie.

3. Do nagrody Wójta może być wytypowany dyrektor placówki oświatowej, cechujący się nienaganną postawą nauczycielską, posiadający co najmniej dobrą ocenę pracy pedagogicznej oraz spełniający odpowiednio co najmniej 5 z następujących kryteriów:

- 1) osiągnięcie przez placówkę bardzo dobrych i dobrych wyników nauczania;
- 2) przygotowanie i przeprowadzanie znaczących imprez szkolnych i środowiskowych;
- 3) wzorową współpracę ze środowiskiem;
- 4) organizowanie pomocy dla młodych nauczycieli we właściwej adaptacji do zawodu;
- 5) tworzenie warunków do innowacji pedagogicznych;
- 6) wzorową organizację pracy placówki;
- 7) dbałość o bazę kierowanej placówki.

4. Fundusz nagród w wysokości określonej w ust. 1 pozostaje w dyspozycji organów przyznających nagrody.

5. Z wnioskiem o przyznanie nagrody dyrektora mogą występować:

- 1) dyrektor szkoły;
- 2) organizacje związkowe zrzeszające nauczycieli w szkole.

6. Z wnioskiem o przyznanie nagrody Wójta Gminy mogą występować:

- 1) dla nauczycieli – dyrektor szkoły, w której zatrudniony jest nauczyciel, po zaopiniowaniu wniosku przez radę pedagogiczną;
- 2) dla dyrektorów szkół – Wójt Gminy lub upoważniony przez niego pracownik;
- 3) organizacje związkowe zrzeszające nauczycieli w szkole.

7. Wnioski o nagrodę dyrektora szkoły należy składać do dnia 30 września każdego roku w szkole, w której zatrudniony jest kandydat, wzór wniosku stanowi załącznik nr 1 do regulaminu.

8. Wnioski o nagrodę Wójta Gminy należy składać w Urzędzie Gminy do dnia 15 września każdego roku, wzór wniosku stanowi załącznik nr 2 do regulaminu.

9. Decyzję w sprawie przyznania nagrody dyrektora podejmuje dyrektor szkoły.

10. Decyzję w sprawie przyznania nagrody Wójta podejmuje Wójt Gminy.

§ 14.1. Minimalna wysokość nagrody Wójta Gminy stanowi aktualną na dzień przyznania nagrody, stawkę nauczyciela stażysty.

2. Nagroda dyrektora szkoły nie może przekroczyć stawki nauczyciela stażysty.

3. Nagrody, o których mowa w § 13, są przyznawane z okazji Dnia Edukacji Narodowej. W szczególnie uzasadnionych przypadkach można przyznać nagrodę w innym czasie z zachowaniem zasad określonych w § 13.

4. Nauczyciel, któremu została przyznana nagroda otrzymuje dyplom, którego odpis umieszcza się w jego teczce akt osobowych.

## **Rozdział IX Dodatek mieszkaniowy**

§ 15.1. Nauczycielowi posiadającemu kwalifikacje do zajmowanego stanowiska nauczyciela, zatrudnionemu w wymiarze nie niższym niż połowa obowiązkowego wymiaru zajęć w szkole położonej na terenie wiejskim, przysługuje dodatek mieszkaniowy, wypłacany, co miesiąc, w wysokości uzależnionej od liczby członków rodziny:

- 1) dla jednej osoby – 1% stawki nauczyciela stażysty;
- 2) dla dwóch osób – 2% stawki nauczyciela stażysty;
- 3) dla trzech i więcej osób – 3% stawki nauczyciela stażysty.

2. Do osób, o których mowa w ust. 1, zalicza się nauczyciela oraz wspólnie z nim zamieszkujących: współmałżonka oraz dzieci pozostające na jego wyłącznym utrzymaniu do czasu zakończenia nauki, nie dłużej jednak niż do ukończenia 25 roku życia, a także rodziców pozostających na jego wyłącznym utrzymaniu.

3. Nauczycielowi i jego współmałżonkowi, będącemu także nauczycielem, stale z nim zamieszkującym przysługuje tylko jeden dodatek mieszkaniowy w wysokości określonej w ust. 1. małżonkowie wspólnie określają pracodawcę, który będzie im wypłacał dodatek.

4. Dodatek mieszkaniowy przysługuje nauczycielowi:

- 1) niezależnie od tytułu prawnego do zajmowanego przez niego lokalu mieszkaniowego;
- 2) od pierwszego dnia miesiąca następującego po miesiącu, w którym złożono wniosek o jego przyznanie.

5. Dodatek mieszkaniowy przysługuje nauczycielowi w okresie wykonywania pracy, a także w okresach:

- 1) nieświadczenia pracy, za które przysługuje wynagrodzenie;
- 2) pobierania zasiłku z ubezpieczenia społecznego;
- 3) odbywania zasadniczej służby wojskowej; w przypadku jednak, gdy z nauczycielem powołanym do służby wojskowej zawarta była umowa o pracę na czas określony, dodatek wypłaca się nie dłużej niż do końca okresu, na który umowa ta została zawarta;
- 4) korzystania z urlopu wychowawczego przewidzianego w odrębnych przepisach.

6. Dodatek mieszkaniowy przyznaje się na wniosek nauczyciela (dyrektora szkoły) lub na wspólny wniosek nauczycieli będących współmałżonkami.

7. Dodatek mieszkaniowy przyznaje:

- 1) nauczycielowi – dyrektor szkoły;
- 2) dyrektorowi szkoły – Wójt Gminy.

8. Nauczycielski dodatek mieszkaniowy wypłaca się z dołu.

Uczestnicy uzgodnień:

- 1) Związek Nauczycielstwa Polskiego Zarząd Oddziału w Nowej Wsi Wielkiej:
  - Pani Krystyna Królikowska;
- 2) Wolny Związek Zawodowy, „Solidarność – Oświata” Komisja Międzyzakładowa w Bydgoszczy:
  - Pan Sławomir Wittkowicz, Przewodniczący Komisji Międzyzakładowej;
- 3) Urząd Gminy Nowa Wieś Wielka:
  - Pan Jan Jędrusik, Przewodniczący Rady Gminy Nowa Wieś Wielka,
  - Pani Julita Popielewska, Sekretarz Gminy,
  - Pan Krzysztof Nowacki, Radca Prawny,
  - Pani Lila Górna, Kierownik Gminnego Zespołu Obsługi Oświaty.

732

**UCHWAŁA Nr XXVIII/283/09  
RADY GMINY NOWA WIEŚ WIELKA  
z dnia 24 marca 2009 r.**

**zmieniająca uchwałę w sprawie zasad udzielania stypendiów dla uczniów.**

Na podstawie art. 18 ust. 2 pkt 14a ustawy z dnia 8 marca 1990 r. o samorządzie gminnym (Dz.U. z 2001 r. Nr 142, poz. 1591, zm. Dz.U. z 2002 r. Nr 23, poz. 220, Nr 62, poz. 558, Nr 113, poz. 984, Nr 153, poz. 1271 i Nr 214, poz. 1806, z 2003 r. Nr 80, poz. 717 i Nr 162, poz. 1568, z 2004 r. Nr 102, poz. 1055, Nr 116, poz. 1203 i Nr 167, poz. 1759, z 2005 r. Nr 172, poz. 1441 i Nr 175, poz. 1457, z 2006 r. Nr 17, poz. 128 i Nr 181, poz. 1337, z 2007 r. Nr 48, poz. 327, Nr 138, poz. 974 i Nr 173, poz. 1218, oraz z 2008 r. Nr 180, poz. 1111 i Nr 223, poz. 1458) uchwała się, co następuje:

§ 1. Załącznik do uchwały nr XXIV/225/08 Rady Gminy Nowa Wieś Wielka z dnia 23 października 2008 r. w sprawie zasad udzielania stypendiów dla uczniów otrzymuje brzmienie załącznika do niniejszej uchwały.

§ 2. Wykonanie uchwały powierza się Wójtowi Gminy Nowa Wieś Wielka.

§ 3. Uchwała wchodzi w życie po upływie 14 dni od dnia ogłoszenia w Dzienniku Urzędowym Województwa Kujawsko-Pomorskiego.

Przewodniczący  
Rady Gminy  
Jan Jędrusik

załącznik  
do uchwały nr XXVIII/283/09  
Rady Gminy Nowa Wieś Wielka  
z dnia 24 marca 2009 r.

**Regulamin  
przyznawania jednorazowego stypendium za wyniki w  
nauce i szczególne osiągnięcia w dziedzinie sztuki,  
kultury i sportu**

§ 1.1. Stypendium jest jednorazowym wyróżnieniem dla uczniów, którzy mogą poszczycić się znaczącymi osiągnięciami i ma na celu mobilizowanie ucznia do rozwijania uzdolnień i zainteresowań w nauce, sztuce, kulturze i sporcie.

2. Stypendium jest przyznawane uzdolnionym uczniom szkół podstawowych i gimnazjalnych, dla których gmina Nowa Wieś Wielka jest organem prowadzącym.

§ 2.1. Stypendium za wyniki w nauce przyznawane jest dla najlepszego absolwenta szkoły podstawowej i gimnazjum.

2. Warunkiem niezbędnym do otrzymania stypendium jest spełnienie łącznie kryteriów:

1) uzyskania najwyższej liczby punktów podczas egzaminu (na koniec szkoły podstawowej) lub egzaminu gimnazjalnego oraz za świadectwa szkolne z ostatnich trzech lat; sumę punktów oblicza się dodając oceny z poszczególnych przedmiotów w następujący sposób:

- a) ocena celująca 6 pkt,
- b) ocena bardzo dobra 5 pkt,
- c) ocena dobra 4 pkt,
- d) ocena dostateczna 3 pkt;

2) uzyskanie w okresie ostatnich trzech lat wzorowego (6 pkt) lub bardzo dobrego (5 pkt) zachowania.

3. Stypendium nie jest przyznawane absolwentom, którzy na świadectwie końcowym mają ocenę dopuszczającą.

4. Wysokość jednorazowego stypendium za wyniki w nauce dla najlepszego absolwenta wynosi:

- 1) dla absolwenta szkoły podstawowej – 400 zł;
- 2) dla absolwenta gimnazjum – 600 zł.

§ 3.1. Stypendium za szczególne osiągnięcia w dziedzinie sztuki, kultury i sportu przyznaje się:

1) zwycięzcy i laureatowi konkursów, zawodów i olimpiad:

- a) na szczeblu powiatowym (miejsca I-III),
- b) na szczeblu wojewódzkim, makroregionalnym i ogólnopolskim (miejsca I-VI);

2) zwycięzcy konkursów przedmiotowych o tzw. trójstopniowej organizacji na szczeblu powiatu (miejsca I-III), województwa (miejsca dające tytuł laureata), ogólnopolskim (za udział);

3) za osiągnięcie wysokiego wyniku o niewymiernym charakterze, niezwykle rzadkie dokonania, wymagające szczególnego przygotowania ucznia;

4) za zakwalifikowanie się do kadry reprezentacji kraju.

2. Stypendium za szczególne osiągnięcia w dziedzinie sztuki, kultury i sportu może być przyznane uczniowi, który na koniec semestru nie posiadał ocen niższych niż dostateczne oraz posiadał z zachowania ocenę bardzo dobrą.

3. Wysokość jednorazowego stypendium za osiągnięcia wymienione w ust. 1 uzależniona jest od rangi sukcesu i wynosi:

- 1) dla zwycięzcy i laureata indywidualnego:

- a) na szczeblu powiatowym – do 150 zł,
- b) na szczeblu wojewódzkim (zróżnicowanie od miejsca I-VI) – do 300 zł,
- c) na szczeblu makroregionalnym i ogólnopolskim (zróżnicowanie od miejsca I-VI) – do 1000 zł,
- d) na szczeblu międzynarodowym (za miejsca w finale) – do 2000 zł,
- e) za zakwalifikowanie się do kadry kraju, w chwili zakwalifikowania się – do 300 zł;

2) dla zwycięzców i laureatów za osiągnięcia zespołowe, stypendium zespołowe:

- a) za wyniki o randze powiatowej – do 500 zł,
- b) za wyniki o randze województwa w zależności od miejsca I-VI – do 1000 zł,
- c) za wyniki o randze makroregionu i ogólnopolskim, w zależności od miejsca I-VI – do 2000 zł,
- d) za wyniki o randze międzynarodowej, w zależności od rangi, sukcesu, tj. udział w finale, miejsca I-VI – do 3000 zł;

3) dla uczestników olimpiad sportowców wiejskich:

- a) w konkurencjach indywidualnych niezależnie od koloru medalu – do 300 zł,
- b) w konkurencjach zespołowych niezależnie od koloru medalu – do 800 zł,
- c) za zajęcie miejsc punktowanych do VI miejsca:
  - w konkurencjach indywidualnych – do 200 zł,
  - w konkurencjach zespołowych do VI miejsca – do 800 zł;

4) za osiągnięcia o niewymiernym charakterze i niezwykle rzadkie dokonania – do 300 zł.

§ 4. Stypendia przyznaje Wójt Gminy z własnej inicjatywy lub na wniosek:

- 1) Komisji Oświaty, Kultury i Sportu Rady Gminy Nowa Wieś Wielka;
- 2) Gminnej Rady Sportu;
- 3) dyrektorów i kierowników gminnych jednostek organizacyjnych.

§ 5.1. Wnioski o przyznanie jednorazowego stypendium winny zawierać:

- 1) dane osobowe kandydata, w tym imię i nazwisko, datę urodzenia, miejsce zamieszkania oraz nazwę szkoły, której kandydat jest uczniem;
- 2) dane klubu sportowego, w tym nazwę i adres siedziby w odniesieniu do osiągnięć sportowych;
- 3) dane dotyczące dotychczasowej działalności i informacje o osiągnięciach, za które ma być przyznane stypendium wraz z dokumentacją potwierdzającą;
- 4) wyrażenie zgody na zbieranie i przetwarzanie danych osobowych oraz na podanie do publicznej wiadomości faktu przyznania stypendium.

2. Osiągnięcia muszą być potwierdzone protokołem, dyplomem lub innym dokumentem z zawodów, konkursów, olimpiad, jednoznacznie określającym osiągnięty wynik i rangę imprezy.

3. Wnioski należy składać do Wójta Gminy Nowa Wieś Wielka w terminie do miesiąca po zdobyciu wyników/osiągnięć.

4. Wnioski złożone po terminie określonym w ust. 3 będą traktowane jako złożone po terminie i nie będą podlegały rozpatrzeniu (liczy się data wpływu do Urzędu Gminy).

§ 6.1. Wnioski będą rozpatrywane przez komisję powołaną przez Wójta Gminy w terminie 14 dni od dnia ich złożenia.

2. Z posiedzenia komisji sporządza się protokół, który wraz z wnioskiem przekazywany jest niezwłocznie Wójtowi Gminy.

§ 7. Decyzja Wójta Gminy o przyznaniu stypendium jest ostateczna.

§ 8.1. Jednorazowe stypendium wraz z aktem o jego przyznaniu, wręcza Wójt Gminy i Przewodniczący Rady Gminy lub osoby przez nich upoważnione w czasie sesji Rady Gminy lub innych ważnych uroczystości gminnych.

2. Wzory aktów o przyznaniu stypendium stanowią załączniki nr 1 i 2 do Regulaminu.

3. O terminie wręczenia aktów o przyznaniu stypendium wnioskodawca zostanie powiadomiony odrębnym pismem.

4. Informację o przyznanych stypendiach podaje się do publicznej wiadomości poprzez umieszczenie w BIP i na tablicy ogłoszeń Urzędu Gminy.

§ 9.1. Wysokość środków finansowych przeznaczonych na stypendia jest corocznie określana w uchwale budżetowej w rozdziale 85415.

2. Kierownik Gminnego Zespołu Obsługi Oświaty na podstawie protokołu komisji ds. rozpatrzenia wniosków o przyznanie jednorazowego stypendium, zatwierdzonego przez Wójta Gminy przygotowuje dokumentację księgową niezbędną do wypłacenia stypendium i dalszego rozliczenia uzyskanych przez uczniów przychodów.

**z dnia 30 marca 2009 r.**

### **o wynikach wyborów uzupełniających do Rady Miejskiej w Nowem.**

Na podstawie art. 193 ust. 1 oraz art. 183 ustawy z dnia 16 lipca 1998 r. - Ordynacja wyborcza do rad gmin, rad powiatów i sejmików województw (Dz.U. z 2003 r. Nr 159, poz. 1547 z późn. zm.) podaję do wiadomości publicznej wyniki wyborów uzupełniających do Rady Miejskiej w Nowem.

I. Wybory uzupełniające przeprowadzono 29 marca 2009 r. W wyborach wybierano 1 radnego.

Liczba osób uprawnionych do głosowania w okręgu wyborczym Nr 3 wynosiła 1764.

W głosowaniu wzięło udział (oddało karty ważne) 155 wyborców, co stanowi 8, 79% uprawnionych do głosowania.

II. Miejska Komisja Wyborcza w Nowem potwierdziła, iż otrzymała protokoły głosowania od 4 obwodowych komisji wyborczych. Na podstawie protokołów komisja sporządziła zestawienie wyników głosowania w okręgu wyborczym i uwzględniając liczbę głosów ważnych w okręgu wyborczym oraz głosów ważnych oddanych na poszczególne listy kandydatów i kandydatów z tych list ustaliła następujące wyniki wyborów:

Okręg wyborczy Nr 3 obejmujący 1 mandat.

Wybory odbyły się.

Głosowanie przeprowadzono.

1. Głosów ważnych oddano – 155.

2. Na poszczególne listy kandydatów i kandydatów z tych list oddano następującą liczbę głosów ważnych:

Lista Nr 1

KWW Wspólnota - 29

1. Czapliński Henryk Piotr - 29

Lista Nr 2

Komitet Wyborczy Wyborców Partnerstwo - 36

1. Kruck Mirosław - 36

Lista Nr 3

KWW Katarzyna Kaczmarek – Sławińska - 90

1. Kaczmarek-Sławińska Katarzyna Anna - 90

1. Kaczmarek-Sławińska Katarzyna Anna - 90  
z listy Nr 3 - KWW Katarzyna Kaczmarek - Sławińska

Komisarz Wyborczy  
w Bydgoszczy  
Sędzia Sądu Najwyższego  
Andrzej Siuchniński

734

**OBWIESZCZENIE  
KOMISARZA WYBORCZEGO w BYDGOSZCZY  
z dnia 3 kwietnia 2009 r.**

**o zmianach w składzie Rady Miejskiej.**

Na podstawie art. 183 w związku z art. 194 ustawy z dnia 16 lipca 1998 r. – Ordynacja wyborcza do rad gmin, rad powiatów i sejmików województw (Dz.U. z 2003 r. Nr 159, poz. 1547, z późn. zm.), podaję do publicznej wiadomości poniższe informacje o zmianach w składzie następującej rady:

Wybory do Rady Miejskiej w Inowrocławiu

1. Uchwałą nr XXX/420/2009 z dnia 25 lutego 2009 r., sprostowaną uchwałą nr XXXI/421/2009 z dnia 25 marca 2009 r., Rada Miejska Inowrocławia stwierdziła wygaśnięcie mandatu radnego Gerusa Marka Mieszka - w okręgu wyborczym Nr 2 z listy numer 14 – KWW Porozumienie Samorządowe Inowrocław z powodu zrzeczenia się.
2. Natomiast uchwałą nr XXXI/422/2009 z dnia 25 marca 2009 r. Rada Miejska Inowrocławia stwierdziła, że w miejsce wygasłego mandatu wstąpił kandydat z tej samej listy Marek Mrówczyński, który w wyborach otrzymał kolejno największą liczbę głosów, a nie utracił prawa wybieralności.

Komisarz Wyborczy  
w Bydgoszczy  
Sędzia Sądu Najwyższego  
Andrzej Siuchniński

735

**OBWIESZCZENIE  
KOMISARZA WYBORCZEGO w TORUNIU  
z dnia 30 marca 2009 r.**

**o wynikach wyborów uzupełniających do Rady Gminy  
Wąbrzeźno przeprowadzonych w dniu  
29 marca 2009 r.**

Na podstawie art. 182 ust. 1 i 2 ustawy z dnia 16 lipca 1998 r. – Ordynacja wyborcza do rad gmin, rad powiatów i sejmików województw (Dz.U. z 2003 r. Nr 159, poz. 1547, z późn. zm.<sup>1)</sup>) Komisarz Wyborczy w Toruniu podaje do publicznej wiadomości wyniki wyborów uzupełniających do Rady Gminy Wąbrzeźno przeprowadzonych w dniu 29 marca 2009 r.

I

- A. Wybory przeprowadzono w 1 okręgu wyborczym.
- B. Wybierano 1 radnego spośród 2 kandydatów zgłoszonych na 2 listach kandydatów.
- C. Wybrano 1 radnego.
- D. Uprawnione do głosowania były 582 osoby.
- E. Wydano kart do głosowania 194 wyborcom.
- F. W wyborach wzięło udział (liczba kart ważnych wyjętych z urny) 194, to jest 33,33% uprawnionych do głosowania.
- G. Głosów ważnych oddano 191, to jest 98,45% ogólnej liczby głosów oddanych.
- H. Głosów nieważnych oddano 3, to jest 1,55% ogólnej liczby głosów oddanych.

II

Wyniki wyborów:

Okręg wyborczy Nr 6, w którym wybierano 1 radnego.

- A. Wybory odbyły się.
- B. Głosowanie przeprowadzono.
- C. W wyborach wzięło udział (liczba kart ważnych) 194.
- D. Głosów ważnych oddano 191.
- E. Radnym został wybrany:

z listy Nr 1 KWW BARTUŚ

- 1) Sobczak Marek
- F. W okręgu wszystkie mandaty zostały obsadzone.

Komisarz Wyborczy  
w Toruniu  
Andrzej Walenta

736

**ZARZĄDZENIE Nr 18/09  
WÓJTA GMINY WIELGIE  
z dnia 9 marca 2009 r.**

**w sprawie ustalenia sprawozdania rocznego  
z wykonania budżetu gminy za 2008 r.**

Na podstawie art. 199 ust. 1 i 2 ustawy z dnia 30 czerwca 2005 r. o finansach publicznych (Dz.U., Nr 249 poz. 2104 z późn. zm.), art. 30 ust. 1 i 2 pkt 4, art. 42, 61 ust. 1, 2 i 3 ustawy z dnia 8 marca 1990 r. o samorządzie gminnym (Dz.U. z 2001 r. Nr 142 poz. 1591 z późn. zm.), oraz art. 13 pkt 2 ustawy z dnia 20 lipca 2000 r. o ogłoszeniu aktów normatywnych i niektórych innych aktów prawnych (Dz.U. z 2007 r. Nr 68 poz. 449) zarządza się, co następuje:

§ 1. Realizując uchwałę nr XVI/91/07 Rady Gminy z dnia 28 grudnia 2007 r. w sprawie uchwalenia budżetu gminy na 2008 r., Wójt Gminy przedstawia sprawozdanie roczne z wykonania budżetu za 2008 r. zrealizowane w niżej podanych wielkościach:

I. Realizacja dochodów i wydatków budżetowych

1. Dochody budżetowe plan 18.878.755zł, wykonanie 18.948.878,55 zł, 100,37%.
2. Wydatki budżetowe plan 18.008.651zł, wykonanie 16.562.626,12 zł, 91,97%, w tym:
  - wydatki majątkowe plan 1.575.500 zł, wykonanie 1.365.190,27 zł, 86,65%, nadwyżka planowana 870.104 zł, nadwyżka wykonana 2.386.252,43 zł, 274,25%.

II. Realizacja planów finansowych tzn. zadań około budżetowych

1. Zadań zleconych z zakresu administracji rządowej oraz zleconych innymi ustawami:
  - dotacje plan 3.539.282 zł, wykonanie 3.531.001,85 zł, 99,77%,
  - wydatki plan 3.539.282 zł, wykonanie 3.531.001, 85 zł, 99,77%.
2. Preliminarza związanego z realizacją programu rozwiązywania problemów alkoholowych i przeciwdziałaniu narkomanii.
  - Wpływy 86.321,78 zł.
  - Wydatki 78.290,05 zł, 90,70%.
3. Gminnego funduszu ochrony środowiska i gospodarki wodnej.

Przychody 14.337,00 zł.  
Wydatki 4.839, 77 zł, 33,76%.

4. Rachunek dochodów własnych  
Dochody własne 329.963,15 zł.  
Wydatki 329.337,11 zł, 99,81%.

§ 2.1. Poinformować mieszkańców o wykorzystaniu środków budżetowych poprzez ogłoszenie zarządzenia na tablicy ogłoszeń w Urzędzie Gminy Wielgie.

2. Przedstawić sprawozdanie z wykonania budżetu za 2008 r. Radzie Gminy.

3. Sprawozdanie z wykonania budżetu za 2008 r. przestać Regionalnej Izbie Obrachunkowej w Bydgoszczy zespół we Włocławku.

§ 3. Zarządzenie wchodzi w życie z dniem podjęcia i podlega opublikowaniu w Dzienniku Urzędowym Województwa Kujawsko-Pomorskiego.

Wójt  
Tadeusz Wiewiórski

---

1.Zmiany wymienionej ustawy zostały ogłoszone w Dz.U. z 2005 r. Nr 169 poz. 1420, Dz.U. z 2006 r. Nr 45, poz. 319, Nr 104, poz. 708, Nr 170 poz. 1217 i 1218, Nr 187 poz. 1381i Nr 249, poz. 1832, z 2007 r. Nr 88 poz. 587, Nr 115 poz. 791, Nr 140 poz. 984, Nr 82 poz. 560, z 2008 r. Nr 180 poz. 1112, Nr 209 poz. 1317, Nr 216 poz. 1370, Nr 227 poz. 1505, z 2009 Nr 19 poz. 100.

2.Zmiany wymienionej ustawy zostały ogłoszone w Dz.U. z 2002 r. Nr 23, poz. 220, Nr 62, poz. 558, Nr 113, poz. 984, Nr 153, poz. 1271 i Nr 214, poz. 1806, z 2003 r. Nr 80, poz. 717 i Nr 162, poz. 1568, z 2004 r. Nr 102, poz. 1055 i Nr 116, poz. 1203, z 2005 r. Nr 172, poz. 1441 i Nr 175, poz. 1457 oraz z 2006 r. Nr 17, poz. 128 i Nr 181, poz. 1337, z 2007 r. Nr 48, poz. 327, Nr 138 poz. 974, Nr 173 poz. 1218, z 2008 r. Nr 180 poz. 111, Nr 223 poz. 1458.

---

737

**ZARZĄDZENIE Nr 7/OR/2009  
WÓJTA GMINY w DĄBROWIE BISKUPIEJ  
z dnia 12 marca 2009 r.**

**w sprawie sprawozdania rocznego z wykonania  
budżetu gminy za 2008 r.**

Na podstawie art. 199 ust. 1 ustawy z dnia 30 czerwca 2005 r. o finansach publicznych (Dz.U. z 2005 r. Nr 249 poz. 2104 z późn. zm.), art. 30 ust. 1 ustawy z dnia 8 marca 1990 r. o samorządzie gminnym (Dz.U. z 2001 r. Nr 142, poz. 1591 z późn. zm.) oraz art. 13 pkt 10 ustawy z dnia 20 lipca 2000 r. o ogłaszaniu aktów normatywnych i niektórych innych aktów prawnych (Dz.U. Nr 68 poz. 449 z 2007 r.) zarządza się, co następuje:

§ 1. Realizując uchwałę nr XIII/81/2007 Rady Gminy w Dąbrowie Biskupiej z dnia 28 grudnia 2007 r.

w sprawie uchwalenia budżetu gminy na 2008 r., przedstawiam roczne sprawozdanie z wykonania budżetu gminy za 2008 r. zrealizowane w niżej podanych wielkościach:

- I. Realizacji dochodów i wydatków budżetowych:
1. Dochody budżetowe - plan - 13 204 394,00 zł  
wykonanie - 13 307 784,38 zł.
  2. Wydatki budżetowe - plan - 13 392 588,00 zł  
wykonanie - 13 182 562, 87 zł, w tym wydatki majątkowe - plan - 1 051 143,00 zł wykonanie - 1 028 682,37 zł.

738

**ZARZĄDZENIE Nr 86/09  
WÓJTA GMINY LIPNO  
z dnia 13 marca 2009 r.**

II. Realizacji planów finansowych tzw. okołobudżetowych:

1. Zadań zleconych bieżących z zakresu administracji rządowej oraz zleconych innymi ustawami:  
Dotacje: plan 2 542 138,00 zł  
Wykonanie - 2 540 343,24 zł  
Wydatki; plan 2 542 138,00 zł  
Wykonanie - 2 540 343,24 zł
2. Preliminarza związanego z realizacją programu rozwiązywania problemów alkoholowych:  
Wpływy - 72 984,09 zł  
Wydatki - 65 758,02 zł
3. Gminnego funduszu ochrony środowiska i gospodarki wodnej:  
Przychody - 86 685,93 zł  
Wydatki - 0 zł

**w sprawie sprawozdania rocznego z wykonania budżetu gminy za 2008 r.**

Na podstawie art. 199 ust. 1 i 2 ustawy z dnia 30 czerwca 2005 r. o finansach publicznych (Dz.U. Nr 249 poz. 2104; z 2006 r. Nr 45 poz. 319, Nr 104 poz. 708, Nr 170, poz. 1217 i 1218, Nr 187 poz. 1381, Nr 249, poz. 1832; z 2007 r. Nr 82, poz. 560, Nr 88, poz. 587, Nr 115, poz. 791; Nr 140, poz. 984, Nr 82, poz. 560, art. 4; z 2008 r. Nr 180, poz. 1112, art. 13; Nr 209, poz. 1317 art. 15; Nr 216, poz. 1370, art. 5; z 2009 r. Nr 19, poz. 100, art. 30), art. 30 ust. 1 i 2 pkt 4, art. 42, 61 ust. 1, 2 i 3 ustawy z dnia 8 marca 1990 r. o samorządzie gminnym (Dz.U. z 2001 r. Nr 142 poz. 1591; z 2002 r. Nr 23, poz. 220, Nr 62 poz. 558, Nr 113 poz. 984, Nr 153 poz. 1271, Nr 214 poz. 1806; z 2003 r. Nr 80 poz. 717, Nr 162 poz. 1568; z 2004 r. Nr 102 poz. 1055, Nr 116 poz. 1203; z 2005 r. Nr 172 poz. 1441, Nr 175 poz. 1457; z 2006 r. Nr 17 poz. 128, Nr 181 poz. 1337; z 2007 r. Nr 48 poz. 327, Nr 138 poz. 974 i Nr 173 poz. 1218, z 2008 r. Nr 180 poz. 1111 i Nr 223, poz. 1458) zarządza się, co następuje:

§ 2.1. Poinformować mieszkańców o wykorzystaniu środków budżetowych poprzez ogłoszenie niniejszego zarządzenia na tablicy ogłoszeń w Urzędzie Gminy.

2. Przedstawić sprawozdanie z wykonania budżetu za 2008 r. Radzie Gminy.

3. Sprawozdanie z wykonania budżetu za 2008 r. przesać Regionalnej Izbie Obrachunkowej w Bydgoszczy Zespół we Włocławku.

§ 3. Zarządzenie wchodzi w życie z dniem podpisania i podlega opublikowaniu w Dzienniku Urzędowym Województwa Kujawsko-Pomorskiego.

Wójt Gminy  
Roman Wieczorek

§ 1. Realizując uchwałę nr XII/68/07 Rady Gminy Lipno z dnia 19.12.2007 r. w sprawie uchwalenia budżetu na 2008 rok ze zmianami, Wójt Gminy przedstawia sprawozdanie roczne z wykonania budżetu za 2008 r. zrealizowane w niżej podanych wielkościach:

- I. Realizacja dochodów i wydatków:
1. Dochody budżetowe ogółem wykonanie 29.430.596,32 zł na plan 28.643.586 zł, tj. 102,74% - wg zał. nr 1.
  2. Wydatki budżetowe ogółem wykonanie 27.510.101,17 zł na plan 29.485.548 zł, tj. 93,3% - wg zał. nr 1, w tym majątkowe ogółem wykonanie 1.978.868,86 zł na plan 2.159.351 zł, tj. 91,64%.



3. Nadwyżka budżetowa 1.920.495,15 zł na planowany deficyt 841.962 zł.
4. Zobowiązanie- zaciągnięty kredyt w kwocie 105.000 zł (do spłaty w 2009 r.- 105.000 zł).

II. Realizacja planów finansowych tzw. zadań około budżetowych:

1. Zadań zleconych z zakresu administracji rządowej oraz zleconych innymi ustawami;
  - dotacje wykonane 5.663.224,30 zł na plan 5.757.760 zł, tj. 98,35%,
  - wydatki 5.663.224,30 zł na plan 5.757.760 zł, tj. 98,35%.
2. Preliminarze związane z realizacją programu rozwiązywania problemów alkoholowych i narkomanii.

Wpływy 112.854,11 zł na plan 95.000 zł, tj.118,79%.  
Wydatki 71.429,52 zł na plan 95.000 zł, tj.75,19%.

3. Gminnego Funduszu Ochrony Środowiska:
  - przychody 4.833,08 zł na plan 8.000 zł, tj. 60,41%
  - wydatki 561,80 zł na plan 19.800 zł tj. 2,83%
  - stan środków na koniec okresu sprawozdawczego - 16.851,60 zł,
4. Rachunek dochodów własnych:
  - dochody 360.546,14 zł na plan 358.800 zł tj.100,48%,
  - wydatki 348.761,80 zł na plan 360.000 zł tj. 96,87%,
  - stan środków na koniec okresu sprawozdawczego – 37.548,22 zł.

§ 2.1. Poinformować mieszkańców o wykorzystaniu środków budżetowych poprzez ogłoszenie niniejszego zarządzenia w BIP-ie.

2. Przedstawić sprawozdanie z wykonania budżetu za 2008 r. Radzie Gminy w Lipnie.

3. Sprawozdanie z wykonania budżetu za 2008 r. przesać Regionalnej Izbie Obrachunkowej w Bydgoszczy Zespół we Włocławku.

§ 3. Zarządzenie wchodzi w życie z dniem podjęcia i podlega publikacji w Dzienniku Urzędowym Województwa Kujawsko-Pomorskiego oraz w sposób zwyczajowo przyjęty.

Wójt  
Andrzej Piotr Szychulski

739

**ZARZĄDZENIE Nr 28/2009  
BURMISTRZA MIASTA  
KOWALEWA POMORSKIEGO  
z dnia 16 marca 2009 r.**

**w sprawie ogłoszenia sprawozdania rocznego  
z wykonania budżetu gminy Kowalewo Pomorskie za  
2008 r.**

Na podstawie art. 30 ust. 2 pkt 4 i art. 61 ust. 2 ustawy z dnia 8 marca 1990 r. o samorządzie gminnym (Dz.U. z 2001r. Nr 142, poz. 1591; z 2002 r. Nr 23, poz. 220, Nr 62, poz. 558, Nr 113, poz. 984, Nr 153, poz. 1271 i Nr 214, poz. 1806; z 2003 r. Nr 80, poz. 717 i Nr 162, poz. 1568; z 2004 r. Nr 102, poz. 1055 i Nr 116, poz. 1203; z 2005 r. Nr 172, poz. 1441 i Nr 175, poz. 1457; z 2006 r. Nr 17, poz. 128 i Nr 181, poz. 1337; z 2007 r. Nr 48, poz. 327, Nr 138, poz. 974 i Nr 173, poz. 1218; z 2008 r. Nr 180, poz. 1111 i Nr 223, poz. 1458) oraz art. 199 ust. 1 pkt 1 ustawy z dnia 30 czerwca 2005 r. o finansach publicznych (Dz.U. Nr 249, poz. 2104, Nr 169, poz. 1420; z 2006 r. Nr 45, poz. 319, Nr 104, poz. 708, Nr 170, poz. 1217 i 1218, Nr 187, poz. 1381 i Nr 249, poz. 1832; z 2007 r. Nr 82, poz. 560, Nr 88, poz. 587, Nr 115, poz. 791 i Nr 140, poz. 984; z 2008 r. Nr 180, poz. 1112, Nr 209, poz. 1317 i Nr 216, poz. 1370) zarządzam, co następuje:

§ 1. Realizując uchwałę Rady Miejskiej w Kowalewie Pom. nr X/86/07 z dnia 19 grudnia 2007 r. w sprawie uchwalenia budżetu gminy na rok 2008, opublikowaną w Dzienniku Urzędowym Województwa Kujawsko-Pomorskiego z 2008 r. Nr 21, poz. 286 z późn. zm., przedkładam roczne sprawozdanie

z wykonania budżetu gminy za 2008 r. w niżej podanych wielkościach:

- 1) dochody budżetowe - plan 29.203.569,00 zł, - wykonanie 30.041.131,43 zł, w tym:

- a) subwencje - plan 11.990.475,00 zł, - wykonanie 11.990.475,00 zł,
  - b) dotacje - plan 7.717.875,00 zł, - wykonanie 7.416.174,37 zł, w tym na realizację zadań zleconych gminie z zakresu administracji rządowej - plan 5.060.537,00 zł, - wykonanie 4.996.447,75 zł,
  - c) pozostałe - plan 9.495.219,00 zł, - wykonanie 10.634.482,06 zł;
- 2) wydatki budżetowe - plan 31.176.191,00 zł, - wykonanie 28.976.673,65 zł, w tym:
- a) bieżące - plan 24.142.271,00 zł, - wykonanie 22.938.978,49 zł, w tym na realizację zadań zleconych gminie z zakresu administracji rządowej - plan 5.051.137,00 zł, - wykonanie 4.987.046,98 zł,
  - b) majątkowe - plan 7.033.920,00 zł, - wykonanie 6.037.695,16 zł, w tym na realizację zadań zleconych gminie z zakresu administracji rządowej - plan 9.400,00, - wykonanie 9.400,01 zł;
- 3) deficyt/nadwyżka - plan -1.972.622,00 zł, - wykonanie + 1.064.457,78 zł.

§ 2. Zarządzenie wchodzi w życie z dniem wydania i podlega opublikowaniu w Dzienniku Urzędowym Województwa Kujawsko-Pomorskiego.

Burmistrz  
Andrzej Grabowski

740

**ZARZĄDZENIE Nr 8/2009  
WÓJTA GMINY CEKCYN  
z dnia 20 marca 2009 r.**

**w sprawie przyjęcia sprawozdania z wykonania budżetu gminy za 2008 r.**

Na podstawie art. 199 ust. 1 pkt 1 ustawy z dnia 30 czerwca 2005 r. o finansach publicznych (Dz.U. Nr 249, poz. 2104, Nr 169, poz. 1420, Dz.U. z 2006 r. Nr 45, poz. 319, Nr 104, poz. 708, Nr 170, poz. 1217, Nr 170, poz. 1218, Nr 187, poz. 1381, Nr 249, poz. 1832 i Dz.U. z 2007 r. Nr 82, poz. 560, Nr 88, poz. 587, Nr 115, poz. 791, Nr 140, poz. 984) oraz art. 30 ust. 2 pkt 4 ustawy z dnia 8 marca 1990 r. o samorządzie gminnym (Dz.U. z 2001 r. Nr 142, poz. 1591, z 2002 r. Nr 23, poz. 220, Nr 62, poz. 558, Nr 113, poz. 984, Nr 153, poz. 1271 i Nr 214, poz. 1806, z 2003 r. Nr 80, poz. 717 i Nr 162, poz. 1568, z 2004 r. Nr 102, poz. 1055 i Nr 116, poz. 1203, z 2005 r. Nr 172, poz. 1441, Dz.U. z 2006 r. Nr 17, poz. 128, Nr 181, poz. 1337, Dz.U. z 2007 r. Nr 48, poz. 327, Nr 138, poz. 974, Nr 173, poz. 1218 i z 2008 r. Dz.U. Nr 180, poz. 1111) zarządzam, co następuje:

§ 1. Przyjąć sprawozdanie z wykonania budżetu gminy za 2008 r. w następujących kwotach:

1. Dochody budżetowe – 17.396.842,62 zł, w tym:
  - 1) dochody własne – 5.558.444,60 zł;
  - 2) dotacje – 4.447.538,02 zł;
  - 3) subwencje – 7.390.860,00 zł.
2. Wydatki budżetowe – 18.084.091,41 zł, w tym:
  - 1) wydatki majątkowe – 4.461.152,17 zł,
  - 2) wydatki bieżące – 13.622.939,24 zł, w tym:
    - a) wynagrodzenia – 4.848.566,12 zł,
    - b) pochodne od wynagrodzeń – 829.910,81 zł,
    - c) dotacje – 363.100,00 zł,
    - d) na obsługę długu – 89.639,96 zł.
3. Poziom zadłużenia na koniec roku budżetowego 2008 wyniósł 2.622.002,00 zł.

§ 2. Sprawozdanie, o którym mowa w pkt 1 stanowi załącznik do niniejszego zarządzenia.

§ 3. Zarządzenie wchodzi w życie z dniem podjęcia i podlega publikacji w Dzienniku Urzędowym Województwa Kujawsko-Pomorskiego.

Wójt Gminy  
Jacek Brygman

741

**SPRAWOZDANIE  
STAROSTY RYPIŃSKIEGO**

**z działalności komisji Bezpieczeństwa i Porządku  
za 2008 r.**

W 2008 r. odbyły się dwa posiedzenia komisji bezpieczeństwa 21 stycznia i 29 grudnia. W ubiegłym roku komisja przygotowała projekt powiatowego programu zapobiegania przestępczości oraz porządku publicznego i bezpieczeństwa obywateli na lata 2009-2010.

Najważniejsze zadania programu to:

1. Kontynuacja programu oświecenia miejsc publicznych na terenie miasta i powiatu.
2. Zapewnienie dobrej widoczności na łukach i skrzyżowaniach dróg poprzez oczyszczenie z dziko rosnących krzewów i chwastów.
3. Realizacja programu „Bezpieczna Szkoła” oraz programów wychowawczych dla szkół.
4. Prowadzenie działalności informacyjnej dla ofiar przemocy w rodzinie i przestępstw, udzielanie pomocy ofiarom przemocy w rodzinie (pomoc prawna i psychologiczna).
5. Realizacja szkoleń, spotkań z nauczycielami i rodzicami dotyczących narkomanii, alkoholizmu.
6. Wskazywanie potrzeby kontynuacji programu budowy monitoringu w newralgicznych punktach miasta.
7. Poprawa oznakowania pionowego i poziomego na terenie powiatu.

8. Inicjowanie przedsięwzięć na rzecz budowy zatok komunikacyjnych przy szkołach.

W 2008 r. z inicjatywy Komisji Bezpieczeństwa i Porządku zrealizowano następujące zadania:

- monitoring we wszystkich szkołach powiatowych - przyczynił się do poprawy bezpieczeństwa,
- powstały nowe zatoczki komunikacyjne w Rypinie (ul. Młyńska),
- w ramach ratownictwa medycznego utworzono w powiecie rypińskim nowy zespół wyjazdowy (P) stacjonujący w Skrwilnie,
- zakupiono nową karetkę pogotowia,
- zostały zorganizowane spotkania z młodzieżą dotyczące zapobiegania przestępczości (120 spotkań w szkołach i innych placówkach oświatowych),
- działanie Ośrodka Interwencji Kryzysowej - (dyżur pełni prawnik w każdy wtorek od godz. 14.00-16.00 w gmachu Starostwa Powiatowego w Rypinie, przy ul. Dworcowej 9),
- poprawa oznakowania pionowego i poziomego na terenie powiatu.

Starosta  
Marek Tyburski

742

**SPRAWOZDANIE  
STAROSTY SĘPOLEŃSKIEGO**

**z działalności Komisji Bezpieczeństwa Obywateli  
i Porządku Publicznego za rok 2008,**

sporządzone na podstawie art. 38b, ust. 3 ustawy z dnia 5 czerwca 1998 r. o samorządzie powiatowym (Dz.U. z 2001 r. Nr 142, poz. 1592 z późn. zm.) i złożone Radzie Powiatu na XXVII sesji (III kadencji samorządu powiatowego) dnia 28 stycznia 2009 r.

W minionym roku Starosta Sępoleński na podstawie zarządzenia nr 18/06 z dnia 8 grudnia 2006 r. zwołał dwa posiedzenia Komisji Bezpieczeństwa Obywateli i Porządku Publicznego, w dniach 23 czerwca i 19 listopada 2008 r.

Do zasadniczych problemów posiedzeń Komisji należało m.in.:

1. Stan i prognoza zagrożenia epidemiologicznego na terenie powiatu.
2. Ocena stanu przygotowania kąpielisk na terenie powiatu.
3. Program poprawy bezpieczeństwa na drogach.
4. Informacja z oceny funkcjonowania monitoringu szkolnego.

5. Informacja na temat stanu bezpieczeństwa na terenie Powiatu Sępoleńskiego.

6. Wydanie opinii do projektu budżetu Powiatu Sępoleńskiego na rok 2009.

Informacja złożona przez Państwowego Powiatowego Inspektora Sanitarnego dot. stanu i prognozy zagrożenia epidemiologicznego na terenie powiatu oraz ocena stanu przygotowania kąpielisk została przyjęta przez Komisję bez uwag.

Komisja Bezpieczeństwa Obywateli i Porządku Publicznego w 2008 r. kontynuowała realizację Powiatowego Programu Zapobiegania Przestępczości oraz Porządku Publicznego i Bezpieczeństwa Obywateli, który został uchwalony uchwałą nr XI/58/03 Rady Powiatu w Sępólnie Kraj. z dnia 24 września 2003 r. Program jest programem p.n. „Analiza bezpieczeństwa ruchu drogowego oraz projekt koncepcyjny usprawnień ruchu na podstawowym układzie ulic Kamienia Kraj., Sępólna Kraj., Sośna i Więcborka”, opracowany został przez powiat Sępoleński, gminy go tworzące i Zarządców dróg krajowych, wojewódzkich i powiatowych. Program jest sukcesywnie wdrażany, zostały bowiem przygotowane studia techniczno - ekonomiczno-środowiskowe wraz z koncepcjami programowymi dla obwodnic miast: Kamień Kraj., Sępólno Kraj., Więcbork. W związku ze zmianą przepisów „Prawo ochrony środowiska” sfinansowana została aktualizacja raportów środowiskowych dla obwodnic leżących w ciągu drogi krajowej Nr 25 tj. Sępólno Kraj. i Kamień Kraj.

Ponadto także w ramach realizacji programu usprawnień ruchu Powiat Sępoleński złożył wstępną deklarację woli uczestnictwa w programie uspokojenia ruchu na drogach samorządowych, który to program ma być realizowany w latach 2009-2014.

Wstępnie zadeklarowane zadania do programu to:

- przebudowa ul. Dworcowej w Kamieniu Kraj,
- przebudowa ul. Targowej w Sępólnie Kraj,
- przebudowa ul. I AWP w Więcborku,
- przebudowa układu komunikacyjnego w Sośnie – ujęty w pierwszym etapie Narodowego Programu Przebudowy Dróg Lokalnych (wdrożony przez Wojewodę Kujawsko-Pomorskiego do realizacji.).

Starostwo Powiatowe złożyło dwa wnioski o przyznanie dotacji na założenie monitoringu we wszystkich szkołach ponadgimnazjalnych (17 września 2007 i 19 maja 2008 r.). Wojewoda decyzją z dnia 17 października 2007 r. przyznał dotację dla 4 zespołów szkół bez Liceum Ogólnokształcącego w Więcborku (priorytet w uzyskaniu dotacji miały placówki w których liczba uczniów przekracza 220). W miesiącu maju Starostwo Powiatowe złożyło drugi wniosek o zakup monitoringu dla Liceum Ogólnokształcącego w Więcborku oraz dodatkowych

urządzeń (kamer) dla ZSCKR zarówno do szkoły jak i internatu. Komisja informację przyjęła.

Informację o stanie bezpieczeństwa na terenie Powiatu Sępoleńskiego oraz strukturę zatrudnienia w Komendzie Powiatowej Policji przedstawił Komendant Powiatowy Policji. Ponadto Komisja informację przyjęła oraz pozytywnie zaopiniowała współfinansowanie zakupu samochodu bojowego ciężkiego typ GCBA marki Scania z napędem na wszystkie osie dla Komendy Powiatowej Państwowej Straży Pożarnej w wysokości 175.750 zł na łączną kwotę 775.750.

Projekt budżetu Powiatu Sępoleńskiego w dziale 754 Bezpieczeństwo publiczne i ochrona przeciwpożarowa oraz w dziale 851 ochrona zdrowia przedstawiła Pani Skarbnik Powiatu. Komisja projekt budżetu ww. działach zaopiniowała pozytywnie.

Starosta  
Henryk Pawlina

743

**INFORMACJA**  
z dnia 8 kwietnia 2009 r.

**o decyzji Prezesa Urzędu Regulacji Energetyki nr OPO-4210-14(4)/2008/348/VII/AS zatwierdzającą zmianę taryfę Zakładu Energetyki Ciepłej „ZEC” Sp. z o.o. z siedzibą w Żninie na wytwarzanie, przesyłanie i dystrybucję ciepła.**

Zgodnie z art. 31 ust. 3 pkt 2 i ust. 4 oraz art. 47 ust. 3 pkt 2 i ust. 4 ustawy z 10 kwietnia 1997 r. – Prawo energetyczne (Dz.U. z 2006 r. Nr 89, poz. 625, Nr 104, poz. 708, Nr 158, poz. 1183 i Nr 170, poz. 1217, z 2007 r. Nr 21, poz. 124, Nr 52, poz. 343, Nr 115, poz. 790 i Nr 130, poz. 905, z 2008 r. Nr 180, poz. 1112 i Nr 227, poz. 1505 oraz z 2009 r. Nr 3, poz. 11),

**informuję, co następuje:**

w dniu 8 kwietnia 2009 r. Prezes Urzędu Regulacji Energetyki podjął decyzję nr OPO-4210-14(4)/2008/348/VII/AS

**DECYZJA**

Na podstawie art. 47 ust. 1 i 2 oraz art. 23 ust. 2 pkt 2 i 3 w związku z art. 30 ust. 1 i art. 45 ustawy z 10 kwietnia 1997 r. - Prawo energetyczne (Dz.U. z 2006 r. Nr 89, poz. 625, Nr 104, poz. 708, Nr 158, poz. 1123, Nr 170, poz. 1217, z 2007 r. Nr 21, poz. 124, Nr 52, poz. 343, Nr 115, poz. 790 i Nr 130, poz. 905, z 2008 r. Nr 180, poz. 1112 i Nr 227, poz. 1505 oraz z 2009 r. Nr 3, poz. 11) oraz w związku z art. 104 i 155 ustawy z 14 czerwca 1960 r. - Kodeks postępowania administracyjnego (Dz.U. z 2000 r. Nr 98, poz. 1071, z 2001 r. Nr 49, poz. 509, z 2002 r. Nr 113, poz. 984, Nr 153, poz. 1271 i Nr 169, poz. 1387, z 2003 r. Nr 130, poz. 1188 i Nr 170, poz. 1660, z 2004 r. Nr 162, poz. 1692, z 2005 r. Nr 64, poz. 565, Nr 78, poz. 682 i Nr 181, poz. 1524 oraz z 2008 r. Nr 229, poz. 1539), po rozpatrzeniu wniosku z 12 marca 2009 r. uzupełnionego pismem z 2 kwietnia 2009 r. Zakładu Energetyki Ciepłej „ZEC” spółka z ograniczoną odpowiedzialnością z siedzibą w Żninie posiadającego numer identyfikacji podatkowej (NIP) 5560800796 zwanego w dalszej części decyzji „Przedsiębiorstwem”

**postanawiam**

- 1) zatwierdzić taryfę dla ciepła ustaloną przez Przedsiębiorstwo, stanowiącą załącznik do niniejszej decyzji;
- 2) ustalić okres obowiązywania taryfy na okres do 30 kwietnia 2010 r.;
- 3) zmienić moją decyzję z 29 sierpnia 2006 r. nr OPO-4210-44(3)/2006/348/VI/ED w zakresie ustalonego w niej okresu obowiązywania taryfy i współczynników korekcyjnych zawartych w zatwierdzonej tą decyzją taryfie dla ciepła, skracając ten okres poprzez zmianę jego końcowej daty obowiązywania z 30 września 2009 r. na 30 kwietnia 2009 r.

**UZASADNIENIE**

Na podstawie art. 61 § 1 Kodeksu postępowania administracyjnego, na wniosek Przedsiębiorstwa posiadającego koncesję na wytwarzanie ciepła z 18 sierpnia 1998 r. nr WCC/4/348/U/2/98/BK ze zmianami: z 5 kwietnia 2001 r. nr WCC/8A/348/W/3/2001/MJ, z 5 lipca 2002 r. nr WCC/8B/348/W/OPO/2002/AJ, z 21 kwietnia 2006 r. nr WCC/8C/348/W/OPO/2006/AJ, z 26 września 2006 r. nr WCC/8-ZTO/348/W/OPO/2006/AJ oraz na przesyłanie i dystrybucję ciepła z 18 sierpnia 1998 r. nr PCC/4/348/U/2/98/BK ze zmianami: z 16 lutego 1999 r. nr PCC/4/348A/U/1/2/99/BK, z 5 lipca 2002 r.

nr PCC/4B/348/W/OPO/2002/AJ, z 26 września 2006 r. nr PCC/8-ZTO/348/W/OPO/2006/AJ, 16 marca 2009 r. zostało wszczęte postępowanie administracyjne w sprawie skrócenia okresu obowiązywania dotychczasowej taryfy oraz zatwierdzenia nowej taryfy dla ciepła, ustalonej przez Przedsiębiorstwo.

Stosownie do treści art. 47 ust. 1 ustawy - Prawo energetyczne, Przedsiębiorstwo ustaliło taryfę dla ciepła, która została zatwierdzona decyzją Prezesa Urzędu Regulacji Energetyki z 29 sierpnia 2006 r. nr OPO-4210-44(3)/2006/348/VI/ED, na okres do 30 września 2009 r. i została ogłoszona 4 września 2006 r. w Dzienniku Urzędowym Województwa Kujawsko-Pomorskiego Nr 119, poz. 1750. Okres obowiązywania taryfy oraz współczynników korekcyjnych X, ustalony został do 30 września 2009 r.

Przedsiębiorstwo złożyło wniosek o skrócenie okresu obowiązywania taryfy i zatwierdzenie nowej, uzasadniając go wysokim wzrostem cen węgla i kosztów energii elektrycznej. Wykazało ono również, że dalsze utrzymanie aktualnie obowiązujących cen i stawek opłat nie pozwoliłoby w 2009 r. na uzyskanie przychodów pokrywających koszty działalności.

Zgodnie z treścią art. 155 Kpa decyzja ostateczna, na mocy której strona nabyła prawo, może być w każdym czasie, za zgodą strony, uchylona lub zmieniona przez organ administracji państwowej, który ją wydał, jeżeli przepisy szczególne nie sprzeciwiają się uchyleniu lub zmianie takiej decyzji i przemawia za tym interes społeczny lub słuszny interes strony.

Wzrost kosztów bez ich skompensowania w przychodach stanowi istotne zagrożenie dla funkcjonowania Przedsiębiorstwa i jego możliwości zapewnienia dostaw ciepła dla odbiorców. Stanowi to okoliczność przewidzianą w § 27 rozporządzenia Ministra Gospodarki z 9 października 2006 r. w sprawie szczegółowych zasad kształtowania i kalkulacji taryf oraz rozliczeń z tytułu zaopatrzenia w ciepło (Dz.U. z 2006 r. Nr 193, poz. 1423) zwanego dalej rozporządzeniem taryfowym. Za uwzględnieniem wniosku Przedsiębiorstwa przemawia interes społeczny analizowany w perspektywie wielomiesięcznej jak i interes strony (dłuższe utrzymanie cen i stawek opłat nie pokrywających kosztów działalności naraża Przedsiębiorstwo na utratę płynności finansowej, w konsekwencji zagrażając pewności dostaw ciepła do odbiorców), a zmianie decyzji nr OPO-4210-44(3)/2006/348/VI/ED, nie sprzeciwiają się żadne przepisy szczególne.

Zgodnie z art. 47 ust. 1 i 2 ustawy - Prawo energetyczne, przedsiębiorstwo energetyczne posiadające koncesje na prowadzenie działalności gospodarczej w zakresie wytwarzania, przesyłania i dystrybucji oraz obrotu ciepłem ustala taryfę dla ciepła oraz proponuje okres jej obowiązywania. Przedłożona taryfa podlega zatwierdzeniu przez

Prezesa Urzędu Regulacji Energetyki, o ile jest zgodna z zasadami i przepisami, o których mowa w art. 44-46 ustawy - Prawo energetyczne.

Natomiast w myśl art. 23 ust. 2 pkt 3 ustawy - Prawo energetyczne, do zakresu kompetencji Prezesa URE należy między innymi ustalanie okresu obowiązywania taryfy.

W trakcie postępowania administracyjnego, na podstawie zgromadzonej dokumentacji ustalono, że Przedsiębiorstwo opracowało taryfę zgodnie z zasadami określonymi w art. 45 ustawy - Prawo energetyczne oraz z przepisami rozporządzenia taryfowego.

Ceny i stawki opłat skalkulowane zostały przez Przedsiębiorstwo na podstawie uzasadnionych kosztów prowadzenia działalności gospodarczej, zaplanowanych dla pierwszego roku stosowania taryfy na podstawie porównywalnych kosztów poniesionych przez Przedsiębiorstwo w okresie sprawozdawczym (§ 12 ust. 2 rozporządzenia taryfowego). Stawki opłat za przyłączenie do sieci ciepłowniczej skalkulowane zostały zgodnie z § 7 ust. 8 rozporządzenia taryfowego.

Okres obowiązywania taryfy został ustalony zgodnie z wnioskiem Przedsiębiorstwa.

W tym stanie rzeczy orzekłem jak w sentencji.

\*

Z up. Prezesa Urzędu Regulacji Energetyki  
Dyrektor Zachodniego Oddziału Terenowego  
Urzędu Regulacji Energetyki  
z siedzibą w Poznaniu  
Irena Gruszka

\*pouczenie pominięto

do decyzji Prezesa URE nr OPO-4210-14(4)/2009/348/VII/AS z dnia 8 kwietnia 2009 r.

**Zakład Energetyki Ciepłej „ZEC”  
Sp. z o.o. z siedzibą w Żninie**

**TARYFA DLA CIEPŁA**

**CZĘŚĆ I**

**Objaśnienia pojęć i skrótów:**

1. ustawa – ustawa z 10 kwietnia 1997 r. – Prawo energetyczne (Dz.U. z 2006 r. Nr 89, poz. 625, Nr 104, poz. 708, Nr 158, poz. 1123 i Nr 170, poz. 1217, Dz.U. z 2007 r. Nr 21, poz. 124, Nr 52, poz. 343, Nr 115, poz. 790 i Nr 130, poz. 905, Dz.U. z 2008 r. Nr 180, poz. 1112 i Nr 227, poz. 1505 oraz Dz.U. z 2009 r. Nr 3, poz. 11),
2. rozporządzenie taryfowe – rozporządzenie Ministra Gospodarki z dnia 9 października 2006 r. w sprawie szczegółowych zasad kształtowania i kalkulacji taryf oraz rozliczeń z tytułu zaopatrzenia w ciepło (Dz.U. z 2006 r. Nr 193, poz. 1423),
3. rozporządzenie przyłączeniowe – rozporządzenie Ministra Gospodarki i Pracy z 15 stycznia 2007 r. w sprawie szczegółowych warunków funkcjonowania systemów ciepłowniczych (Dz.U. z 2007 r. Nr 16, poz. 92),
4. odbiorca – każdy, kto otrzymuje lub pobiera ciepło na podstawie umowy z przedsiębiorstwem energetycznym,
5. sprzedawca – Zakład Energetyki Ciepłej „ZEC” Sp. z o.o. w Żninie,
6. źródło ciepła – połączone ze sobą urządzenia lub instalacje służące do wytwarzania ciepła,
7. sieć ciepłownicza – połączone ze sobą urządzenia lub instalacje, służące do przesyłania i dystrybucji ciepła ze źródeł ciepła do węzłów cieplnych,
8. przyłączy – odcinek sieci ciepłowniczej doprowadzający ciepło wyłącznie do jednego węzła cieplnego albo odcinek zewnętrznych instalacji odbiorczych za grupowym węzłem cieplnym lub źródłem ciepła, łączący te instalacje z instalacjami odbiorczymi w obiektach,
9. układ pomiarowo-rozliczeniowy – dopuszczony do stosowania zgodnie z odrębnymi przepisami, zespół urządzeń, służących do pomiaru ilości i parametrów nośnika ciepła, których wskazania stanowią podstawę do obliczenia należności z tytułu dostarczania ciepła,
10. węzeł cieplny – połączone ze sobą urządzenia lub instalacje służące do zmiany rodzaju lub parametrów nośnika ciepła dostarczanego z przyłącza oraz regulacji ilości ciepła dostarczanego do instalacji odbiorczych,
11. grupowy węzeł cieplny – węzeł cieplny obsługujący więcej niż jeden obiekt,
12. instalacja odbiorcza – połączone ze sobą urządzenia lub instalacje, służące do transportowania ciepła lub ciepłej wody z węzłów cieplnych lub źródeł ciepła do odbiorników ciepła lub punktów poboru ciepłej wody w obiekcie,
13. zewnętrzna instalacja odbiorcza – odcinki instalacji odbiorczych łączące grupowy węzeł cieplny lub źródło ciepła z instalacjami odbiorczymi w obiektach,
14. zamówiona moc cieplna – ustalona przez odbiorcę największa moc cieplna, jaka w ciągu roku występuje w danym obiekcie dla warunków obliczeniowych, która zgodnie z warunkami technicznymi oraz wymaganiami technologicznymi dla tego obiektu jest niezbędna do zapewnienia:
  - a) pokrycia strat ciepła w celu utrzymania normatywnej temperatury i wymiany powietrza w pomieszczeniach,
  - b) utrzymania normatywnej temperatury ciepłej wody w punktach czerpalnych,
  - c) prawidłowej pracy innych urządzeń lub instalacji.

**CZĘŚĆ II**

**Zakres działalności gospodarczej związanej z zaopatrzeniem w ciepło**

Sprzedawca prowadzi działalność gospodarczą związaną z zaopatrzeniem w ciepło na podstawie koncesji udzielonych przez Prezesa Urzędu Regulacji Energetyki w zakresie:

- a) wytwarzania ciepła - decyzja nr WCC/8/348/U/2/98/BK z 18 sierpnia 1998 r. wraz ze zmianami:
  - nr WCC/8A/348/W/3/2001/MJ z 5 kwietnia 2001 r.,
  - nr WCC/8B/348/W/OPO/2002/AJ z 5 lipca 2002 r.,
  - nr WCC/8C/348/W/OPO/2006/AJ z 21 kwietnia 2006 r.,
  - nr WCC/8-ZTO/348/W/OPO/2006/AJ z 26 września 2006 r.;
- b) przesyłania i dystrybucji ciepła - decyzja nr PCC/4/348/U/2/98/BK z 18 sierpnia 1998 r. wraz ze zmianami:
  - nr PCC/4/348A/U/1/2/99/BK z 16 lutego 1999 r.,
  - nr PCC/4B/348/W/OPO/2002/AJ z 5 lipca 2002 r.,
  - nr PCC/4-ZTO/348/W/OPO/2006/AJ z 26 września 2006 r.

### CZĘŚĆ III Podział odbiorców na grupy

Zgodnie z § 10 rozporządzenia taryfowego określono cztery grupy odbiorców:

- A- odbiorcy, do których ciepło dostarczane jest ze źródła sprzedawcy, poprzez wodną sieć ciepłowniczą sprzedawcy, do węzłów cieplnych odbiorców,
- B- odbiorcy, do których ciepło dostarczane jest ze źródła sprzedawcy poprzez wodną sieć ciepłowniczą sprzedawcy, do węzłów indywidualnych stanowiących własność sprzedawcy i przez niego eksploatowanych,
- C- odbiorcy, do których ciepło dostarczane jest ze źródła sprzedawcy poprzez wodną sieć ciepłowniczą sprzedawcy oraz węzły grupowe eksploatowane przez sprzedawcę i stanowiące jego własność, do instalacji zewnętrznych odbiorcy eksploatowanych przez sprzedawcę,
- D- odbiorcy, do których ciepło dostarczane jest ze źródła sprzedawcy poprzez wodną sieć ciepłowniczą oraz węzły grupowe eksploatowane przez sprzedawcę i stanowiące jego własność, do instalacji zewnętrznych sprzedawcy i przez niego eksploatowanych.

### CZĘŚĆ IV Rodzaje oraz wysokość cen i stawek opłat

1. Wysokość cen i stawek opłat w zakresie wytwarzania, przesyłania i dystrybucji ciepła dla grup odbiorców: A, B, C, D

| lp. | wyszczególnienie                            | jednostka miary                 |        | grupa odbiorców |           |           |           |
|-----|---------------------------------------------|---------------------------------|--------|-----------------|-----------|-----------|-----------|
|     |                                             |                                 |        | A               | B         | C         | D         |
| 1.  | cena za zamówioną moc cieplną               | roczna<br>zł/MW/rok             | netto  | 99 890,52       |           |           |           |
|     |                                             |                                 | brutto | 121 866,48      |           |           |           |
|     |                                             | rata<br>miesięczna<br>zł/MW/m-c | netto  | 8 324,21        |           |           |           |
|     |                                             |                                 | brutto | 10 155,54       |           |           |           |
| 2.  | cena ciepła                                 | zł/GJ                           | netto  | 25,17           |           |           |           |
|     |                                             |                                 | brutto | 30,71           |           |           |           |
| 3.  | cena nośnika ciepła                         | zł/m <sup>3</sup>               | netto  | 12,19           |           |           |           |
|     |                                             |                                 | brutto | 14,87           |           |           |           |
| 4.  | stawka opłaty stałej za usługi przesyłowe   | roczna<br>zł/MW/rok             | netto  | 21 564,72       | 25 376,04 | 23 688,17 | 23 688,17 |
|     |                                             |                                 | brutto | 26 308,92       | 30 958,80 | 28 899,60 | 28 899,60 |
|     |                                             | rata<br>miesięczna<br>zł/MW/m-c | netto  | 1 797,06        | 2 114,67  | 1 974,01  | 1 974,01  |
|     |                                             |                                 | brutto | 2 192,41        | 2 579,90  | 2 408,30  | 2 408,30  |
| 5.  | stawka opłaty zmiennej za usługi przesyłowe | zł/GJ                           | netto  | 6,83            | 7,89      | 6,42      | 6,38      |
|     |                                             |                                 | brutto | 8,33            | 9,62      | 7,83      | 7,78      |

Przedstawione w pkt 1 ceny i stawki opłat brutto zawierają podatek od towarów i usług (VAT) w wysokości 22%.

2. Stawka opłaty za przyłączenie do sieci ciepłowniczej:

| średnica przyłącza (mm) | stawka opłaty netto (zł/mb) |
|-------------------------|-----------------------------|
| 32                      | 117,00                      |
| 40                      | 130,00                      |
| 50                      | 149,00                      |

Stawka opłaty brutto będzie naliczana zgodnie z obowiązującymi w tym zakresie przepisami.

#### **CZĘŚĆ V**

##### **Zasady ustalania cen i stawek opłat**

Ceny i stawki opłat określone w niniejszej taryfie zostały ustalone zgodnie z art. 45 ustawy oraz według zasad określonych w § 11, 12, 18, 19, 21 rozporządzenia taryfowego.

Stawka opłaty za przyłączenie do sieci ciepłowniczej określona w niniejszej taryfie została ustalona zgodnie z § 7 ust. 8 i § 24 rozporządzenia taryfowego.

#### **CZĘŚĆ VI**

##### **Warunki stosowania cen i stawek opłat**

1. Ustalone w niniejszej taryfie ceny i stawki opłat są stosowane przy zachowaniu standardów jakościowych obsługi odbiorców, które określone zostały w rozdziale 6 rozporządzenia przyłączeniowego.
2. W przypadkach:
  - niedotrzymania przez sprzedawcę standardów jakościowych obsługi odbiorców lub niedotrzymania przez odbiorcę warunków określonych w umowie sprzedaży ciepła lub umowie o świadczenie usług przesyłania i dystrybucji ciepła albo w umowie kompleksowej,
  - uszkodzenia lub stwierdzenia nieprawidłowych wskazań układu pomiarowo-rozliczeniowego,
  - udzielania bonifikat przysługujących odbiorcy,
  - nielegalnego poboru ciepła,stosuje się odpowiednio postanowienia określone w rozdziale 4 rozporządzenia taryfowego.

#### **CZĘŚĆ VII**

##### **Zasady wprowadzania zmian cen i stawek opłat**

1. Taryfa może być wprowadzona do stosowania nie wcześniej niż po upływie 14 dni i nie później niż do 45 dnia od jej opublikowania w Dzienniku Urzędowym Województwa Kujawsko-Pomorskiego.
2. Sprzedawca zawiadomi pisemnie odbiorców ciepła o rozpoczęciu stosowania taryfy, co najmniej na 14 dni przed wprowadzeniem nowych cen i stawek opłat.

Prezes Zarządu  
Leszek Falkowski

---







---

Sprzedaż Dziennika odbywa się w stałych punktach sprzedaży oraz w systemie prenumeraty w siedzibie Kujawsko-Pomorskiego  
Urzędu Wojewódzkiego  
w Bydgoszczy i w Delegaturach Urzędu w Toruniu i we Włocławku  
Cena brutto prenumeraty na okres jednego półrocza wynosi 741 zł, a prenumeraty rocznej 1482 zł

Zbiory Dzienników Urzędowych wraz ze skrowidzami wyłożone są do powszechnego wglądu w siedzibie Kujawsko-Pomorskiego  
Urzędu Wojewódzkiego  
w Bydgoszczy ul. Jagiellońska 3 pok. 28 oraz 150 w godzinach pracy Urzędu

---

**Wydawca:** Wojewoda Kujawsko-Pomorski

**Redakcja i skład:** Wydział Nadzoru i Kontroli – Redakcja Dziennika Urzędowego  
Kujawsko-Pomorskiego Urzędu Wojewódzkiego w Bydgoszczy  
ul. Jagiellońska 3, 85-950 Bydgoszcz  
tel. 3497277, e-mail: [dziennik@uwoj.bydgoszcz.pl](mailto:dziennik@uwoj.bydgoszcz.pl)

**Skład, druk i rozpowszechnianie:** Zakład Obsługi Kujawsko-Pomorskiego Urzędu Wojewódzkiego w Bydgoszczy  
ul. Jagiellońska 3, 85-950 Bydgoszcz  
tel. 3497291, e-mail: [dziennik.druk@uwoj.bydgoszcz.pl](mailto:dziennik.druk@uwoj.bydgoszcz.pl)

---

Tłoczono z polecenia Wojewody Kujawsko-Pomorskiego w Zakładzie Obsługi Kujawsko-Pomorskiego Urzędu Wojewódzkiego w Bydgoszczy  
ul. Jagiellońska 3, 85-950 Bydgoszcz

---

ISSN 1508-4752

**Cena brutto 9,12 zł** (w tym 7% VAT)